

华润置地建设事业部  
2019年度可持续发展报告

心  
美  
好



华润置地建设事业部

深圳市南山区大冲一路18号华润置地大厦E座31楼

0755-2585 6668

<http://cbu.crland.com.cn>



华润置地建设事业部微信公众号



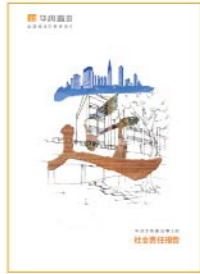
华润置地建设事业部严格落实华润置地社会责任信息披露相关要求，每年定期发布可持续发展报告，主动向利益相关方披露建设事业部在经济、环境、社会等方面的可持续发展管理与实践情况，树立可持续发展信息披露和透明运营的典范，提升华润置地建设事业部品牌影响力。



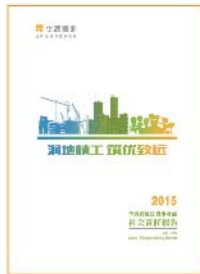
2018



2017



2016



2015



2014



## 心生美好

当骏马穿过时间的草原

美好是用脚步丈量来路

当海浪冲击岁月的峡谷

美好是用坚持粉碎险阻

当落日照耀故乡的山河

美好是用梦想开拓征程

美好是结构，从无到有站成巨人

美好是装饰，用材质演绎万象人生

美好是机电，风水暖电在沉默中温情

美好是幕墙，借云换月间静穆岁月

美好是家私，灯火阑珊见证梦与理想

美好是设计，纸上运斤画筑幸福

芳华奋斗，心生美好

# 目录 CONTENTS

2019

		 chapter 01	 chapter 03	 chapter 05					
		<b>07</b> 精心蕴育 美好未来	<b>35</b> 用心守护 美好家园	<b>57</b> 同心共创 美好产业	<b>75</b> 2020年 履责展望				
关于本报告	01	关于我们	09	环境管理	36	规范运营	58	附录1：政策、法律及规例列表	74
致辞	02	主要业务	10	绿色建筑	38	责任供应	60	附录2：数据列表	76
2019年履责大事记	03	组织架构	14	绿色运营	41	行业发展	61	附录3：荣誉列表	78
2019年关键绩效	05	可持续发展管理	15	环保公益	44			附录4：ESG指标索引	79
		 chapter 02	 chapter 04	 chapter 06					
		<b>21</b> 匠心铸造 美好品质	<b>47</b> 凝心谱写 美好人生	<b>65</b> 暖心奉献 美好社区					
		创新引领	25	雇佣概况	48	践行公益慈善	67	附录5：意见反馈表	81
		匠心筑造	28	员工权益	49	助力精准扶贫	69	附录6：报告编写人员名单	82
				安全健康	50	推动社区发展	70	附件7：报告评级	83
				职业发展	53	支持社区抗疫	71		
				员工关爱	54				

# 关于本报告



## 报告周期

本报告为年度报告。本年度报告于2020年XX月XX日获得批准发布。



## 报告承诺

华润置地建设事业部承诺本报告内容不存在任何虚假记载、误导性陈述或重大遗漏，领导层对内容的真实性、准确性和完整性负责。



## 报告范围

本报告相关内容及数据时间范围为2019年1月1日-12月31日，部分内容追溯至以往年份或延伸至2020年。



## 报告标准

本报告主要参照香港联合交易所上市规则附录二十七之《环境、社会及管治报告指引》（ESG指引）、中国社会科学院《中国企业社会责任报告编制指南》（CASS-CSR4.0）、《联合国可持续发展目标企业行动指南》（SDGs）、全球可持续发展标准委员会《GRI可持续发展报告标准》（GRI Standards）和《华润集团社会责任管理办法》进行编制。



## 报告目的

本报告旨在围绕建设事业部可持续发展理念、实践和成效，与利益相关方进行坦诚沟通，回应利益相关方关注点，通过披露可持续发展信息督促可持续发展水平的提升。



## 编制流程

本报告编写流程参考上述标准要求，按照同业对标、问卷调查、利益相关方访谈、社会责任调研、信息收集、信息复核、报告写作、管理层审定、报告评级等步骤进行，以确保报告内容的完整性、实质性、真实性和平衡性。



## 报告原则

本报告遵循《环境、社会及管治报告指引》（ESG指引）有关“重大性”“量化”“平衡”“一致性”原则的要求，通过可持续发展议题重大性分析回应“重大性”原则，通过量化数据列表回应“量化”和“一致性”原则，通过对负面议题及不良绩效的检讨回应“平衡”原则。



## 称谓说明

为便于表达，本报告中提及的“华润置地建设事业部”“建设事业部”“我们”等均指作为一个整体的“华润置地建设事业部”。



## 数据说明

本报告包含的数据、信息来源以华润置地建设事业部的统计数据和相关文件为主，如无特殊说明，相关货币计量单位均指人民币元。



## 报告获取

本报告提供简体中文供读者参阅，并以电子文件方式发布。

# 致辞

2019年是建设事业部变革提升发展之年，我们坚持“服务主业+提升市场能力”组织定位，以“践行服务承诺、落地管理举措、激发业务活动力、提升运营效率”为工作主题，持续推进业务聚焦、效益提升，为主业贡献多元价值，同时积极践行社会责任，携手多方共创美好未来。

**我们匠心铸造美好品质，提升产品质量和服务水平。**建设事业部如期完成西安会展东区项目建设，该项目在各类EHS评价中名列前茅，获得省、市各级领导高度赞扬；以总承包、专业承包方式参与济南万象城等10个商业项目，高质量建设并如期开业，协助华润置地各大区承接151个急难险重项目；在9个项目试点应用智慧工地并取得成果，其中重庆华润中心二期项目落地效果受到业主及行业高度评价；已在各项目普及应用精细化管理通讯类模块，另设置7个试点项目全面推广精细化管理；住宅交付、公建项目机电和精装专业质量检查成绩高于华润置地平均分，位于行业前列。

**我们用心守护美好家园，实现自身与环境的和谐共生。**建设事业部重视识别环境风险因素，推广应用住宅产业化技术，着力打造绿色建筑，在施工和运营过程中积极落实节能减排要求，提升环境保护能力，调动员工、供应商等力量共同打赢污染防治攻坚战。截至2019年底，竣工（施工中）装配式建筑面积69万平方米，能源消耗总量为0.2869万吨标煤，同比降低7.45%，二氧化碳排放量同比下降11.04%。

**我们凝心谱写美好人生，助力员工实现人生价值。**建设事业部加强员工权益保护，强化员工职业规划与技能培训，激发员工内生动力，助力员工成长成才。2019年建设事业部员工整体敬业度达89%，满意度达91%。同时，强化建设事业部、区域、项目三级EHS监督检查及考核力度，查处并整改问题隐患及管理缺陷82551项，未发生一般及以上安全生产责任事故，营造安全放心的工作环境。

**我们同心共创美好产业，携手合作伙伴实现互利共赢。**建设事业部积极参与行业合作交流活动，促进行业发展经验共享；参与《深圳市装配式混凝土建筑常见问题与对策》等行业相关标准制定，为行业规范化发展贡献力量；加强供应链管理，履行环保采购、合法履约的责任，持续补充供方缺口，实现供方资源优化整合，推动供应商责任发展。

**我们暖心奉献美好社区，参与社区发展回馈社区。**建设事业部10年来以零利润方式承建11座华润希望小镇，2019年同时承建4座希望小镇；疫情就是责任，先后组织2次捐款，累计捐款39.41万元人民币，为防疫工作及时提供一手物资，配合地方政府打赢抗击疫情保卫战。

2020年是十三五收官之年，建设事业部将坚定变革决心，持续推进变革提升。同时，通过做好改善业务发展质量、提升项目综合能力、营造良好组织氛围、加强专业基础管理、践行企业公民责任等方面的工作，系统提升经营管理水平，增强履行社会责任的能力，实现建设事业部健康可持续发展。

华润置地副总裁  
建设事业部总经理

# 2019年履责大事记

建设事业部召开以“服务创造价值 活力提升效能”为主题的2018年度总结表彰暨2019年度工作会议。



03.08

03.12



来自建设事业部的“环境守护者”在西安生态园林酒店项目参与义务植树活动，为项目园林绿化施工拉开序幕。

由建设事业部实施施工总承包的吴江万象汇开业，总建筑面积约14万平方米。



06.16

08.07



建设事业部举行校招新员工集训营，帮助新员工实现由校园到职场、由青涩到独立的转变。

由建设事业部实施施工总承包的华润置地济南万象城开业，总建筑面积53万平方米。



09.28

11.04



建设事业部举办“祖国我爱你-润心筑梦颂芳华”文艺汇演活动，赞颂伟大祖国。

2019年，建设事业部为华润置地提供“建筑工程营造+室内空间管理”的一站式建设服务，助力济南万象城、鞍山万象汇、吴江万象汇、哈尔滨万象汇、临沂万象汇、昆山万象汇、扬州万象汇、福州仓山万象里开业。



.....

## 2019年关键绩效

### 经营绩效

我们高度重视提升管治水平，以科学合理的管治制度、措施，为建设事业部稳定健康发展保驾护航，实现可持续的经济效益。

维度	指标	单位	2018年表现	2019年表现
财务绩效	营业收入	亿元人民币	123.36	148.98, 同比 ↑ 20.8%
	资产总额	亿元人民币	161.13	182.69
	总资产报酬率	%	3	4
	国有资产保值增值率	%	107	111
	利润总额	亿元人民币	4.43	5.72, 同比 ↑ 29.1%

注：由于华润置地建设事业部并非独立的法人主体，因此纳税总额这一指标不适用。

### 社会绩效

我们秉承企业公民之心，在实现自身发展的同时，积极承担对政府、客户、员工、社区等相关方责任，为社会创造多元化价值，提升公众生产生活幸福感。

维度	指标	单位	2018年表现	2019年表现
产品服务	技术研发投入	万元人民币	1446.6	2061.5, 同比 ↑ 42.5%
员工权益保障	劳动合同签订率	%	100	100
	社会保险覆盖率	%	100	100
员工安全与健康	员工体检覆盖率	%	100	100
	工伤事故死亡人数	人	0	0
多元共融	员工总人数	人	3465	3883
	女性员工比例	%	25	25.52, 同比 ↑ 0.52个百分点
	管理层中的女性比例	%	15 (总监级别以上)	14 (B6职级以上)

维度	指标	单位	2018年表现	2019年表现
员工成长	员工培训覆盖率	%	82.5	89.2, 同比 ↑ 6.7个百分点
	人均培训投入	元人民币	634.6	695.9, 同比 ↑ 9.6%
	人均培训时间	小时	11.8	18.2, 同比 ↑ 54.2%
创造就业	招聘新员工人数	人	1500	1293
	招聘应届毕业生人数	人	41	159
公益慈善	慈善公益捐赠支出	万元人民币	0.8	1
安全生产	安全生产投入	万元人民币	8525.22	9190.74, 同比 ↑ 7.8%
	应急演练次数	次	191	328, 同比 ↑ 137次
	一般及以上工伤事故发生数	次	0	0

### 环境绩效

我们深刻理解“绿水青山就是金山银山”的科学论断，结合业务运营实际，持续加大环境保护投入，追求事业与自然环境的和谐共生，助力“美丽中国”建设。

维度	指标	单位	2018年表现	2019年表现
环境投入	环保总投入	万元人民币	1095.73	947.77, 同比 ↓ 13.5%
	节能减排技术改造投入	万元人民币	147.55	170.25, 同比 ↑ 15.4%
绿色建筑	绿色建筑参建面积	万平方米	—	14.53
节能减排	综合能源消耗量	万吨标煤	0.3100	0.2869, 同比 ↓ 7.4%
	万元营业收入综合能源消耗(可比价)	吨标煤/万元人民币	0.0019	0.0016, 同比 ↓ 15.8%
	二氧化碳排放量	万吨	2.30	2.05, 同比 ↓ 11.0%
	万元营业收入二氧化碳排放量(可比价)	吨/万元人民币	0.0282	0.0227



### SDGs对标

<p>8 体面工作和经济增长</p> 	<p>16 和平、正义与强大机构</p> 
--	--

### 机遇与挑战

- 随着社会的进步与发展，越来越多的组织关注社会责任、可持续发展相关议题，发现发展机遇与挑战
- 随着我国经济进入新常态，规范公司内部管控，建立现代化管理制度，是推动企业高质量发展的重要途径

### 主要行动策略

- 聚焦业务发展，为客户提供高品质、高效率、高性价比的一站式建设服务
- 从责任文化、组织架构、能力提升等维度夯实可持续管理，积极开展相关实践

### 核心绩效

- 建筑业务竣工交付重点工程 **23** 个
- 装饰业务竣工交付重点工程 **102** 个
- 机电业务竣工交付重点工程 **20** 个
- 民用家私业务共交付 **98** 个项目
- 幕墙业务竣工交付重点工程 **4** 个
- 装饰设计业务参与大型商业施工图设计 **10** 座
- 提供 **50** 余种主要建筑材料的专业采供服务
- 识别可持续发展实质性议题 **15** 个

# 精心蕴育美好未来

## 关于我们

华润置地建设事业部（以下简称“建设事业部”）是华润置地旗下提供综合性建设服务及多维度空间解决的业务单位，以专业化建筑、装饰、机电、家私、幕墙、装饰设计、建材等七大业务为基础，打造出综合性、一体化的城市营建体系。在支持华润置地主营业务的同时，积极参与市场大型工程建设，为客户提供高品质、高效率、高性价比的一站式建设服务。

建设事业部在房屋建筑、市政、机电安装、智能化、装饰装修、幕墙等领域拥有施工总承包和专业承包一级资质，以及甲级建筑装饰设计等多项资质，工程项目覆盖大型商业综合体、酒店、写字楼、政府公建、公寓、住宅、工业厂房等。2019年，助力济南万象城、吴江万象汇、临沂万象汇、昆山万象汇等8座商业综合体开业，并全力参与西安园林酒店、北京大兴机场、东安湖体育中心建设。

十三五以来，我们坚定地朝着“整编、瘦身、聚焦、提升、专业、精锐”方向努力，提升效率、增强能力，实现高质量发展。2019年是建设事业部变革提升发展之年，我们坚持“服务主业+提升市场能力”组织定位，以“践行服务承诺、落地管理举措、激发业务活动力、提升运营效率”为工作主题，持续推进业务聚焦、效益提升，积极为主业贡献价值。同时，我们秉承华润置地“品质给城市更多改变”的品牌理念，以“润地精工，筑优致远”为经营理念，践行华润置地高品质战略，依托多年“商业+住宅”工程管理经验的优势，为客户提供卓越的工程建设及空间管理服务，为改善城市面貌、构筑美好空间奉献力量，赋能美好生活。



华润深圳湾

## 主要业务

### 建筑业务

由旗下华润建筑有限公司承担，凝聚施工总承包、项目管理、工程代建、打造商业综合体等优势和经验，先后承建深圳万象城、青岛香格里拉酒店、深圳君悦酒店、成都万象城、重庆万象城、青岛万象城、济南万象城等100多项大型工程，并以非盈利形式承建广西百色、河北西柏坡、江西井冈山等11个华润希望小镇。2019年，建筑业务竣工交付重点工程23个，新承接合同额47.3亿元人民币，梳理组建形成商业综合体总承包团队14支，全面落地工程项目激励机制。

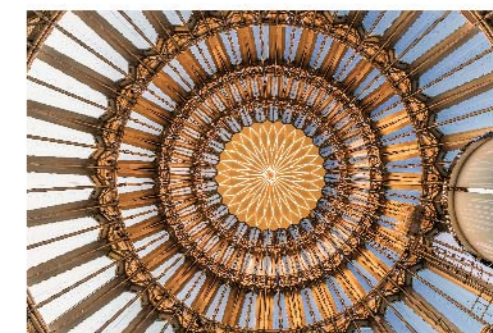
建筑业务竣工交付重点工程**23个**  
建筑业务新承接合同额**47.3亿元人民币**



### 装饰业务

由旗下优高雅有限公司承担，秉承“专业化管理、规模化经营”的企业宗旨，连续十余年获得“信得过建筑装饰企业”殊荣，先后荣获中国土木工程詹天佑奖、中国建筑工程鲁班奖等奖项。代表工程包括中国大饭店、香格里拉系列酒店、中海深圳香蜜湖1号等豪宅系列样板房，以及万象城、万象汇、五彩城、幸福里、悦府、外滩九里、星海湾壹号等一系列高端精品装饰工程项目。2019年，装饰业务竣工交付重点工程102个，新承接合同额41.5亿元人民币，并开展装饰业务对标形成方案，着手推进变革提升。

装饰业务竣工交付重点工程**102个**  
装饰业务新承接合同额**41.5亿元人民币**



### 机电业务

由旗下华润建筑有限公司承担，涵盖公建（商场、酒店、写字楼、产业园、改造类）项目机电总承包、弱电智能化专业总承包、能效管理平台总承包、机电系统设计、BIM深化设计等业务，现有专业机电工程师300余名。代表项目包括深圳万象天地、济南万象城、昆山万象汇、西安丝路会议中心等。2019年，机电业务竣工交付重点工程20个，新承接合同额15亿元人民币，着力打造弱电智能化业务，落地应用群智能产品，推动华润置地智慧商业运维水平提升。

机电业务竣工交付重点工程**20个**  
机电业务新承接合同额**15亿元人民币**





## 家私业务

由旗下珠海励致洋行办公家具有限公司承担，至今已有33年的行业经验，是华润旗下专业的综合家具制造及销售商，下属七家直属分公司（北京、上海、广州、深圳、南京、重庆、成都），以及30余家国内及海外特许经营商，构建强大的销售网络。励致家私是中国首家获得ISO 9002品质认证和ISO 14001环保认证的办公家具厂商，多年荣获全国办公家具十大顶级品牌、十大定制品牌、十大绿色企业荣誉称号。2019年，全年营业额5.8亿元人民币，民用业务共交付98个项目，并被评定为中国家具协会办公家具委员会主席单位。

家私业务全年营业额**5.8亿元人民币**

民用家私业务共交付**98个项目**



## 幕墙业务

由华润建筑有限公司承担，包括自营施工、项目管理、设计咨询，现有各类专业幕墙工程师100余名。自营施工类代表项目有厦门万象城、西安园林酒店、昆山万象汇、南通华润中心SOHO塔楼、宁波钱湖乐都汇、广州小米互联网产业园等，管理类代表项目有深圳湾华润大厦（春笋）、清华大学苏世明书院、深圳湾万象城等。2019年，幕墙业务竣工交付重点工程4个，竣工交付幕墙面积16万平方米，幕墙业务围绕完善架构、建章立制、提能增效、稳步发展作为工作主题，打造综合能力强、具备核心竞争力的团队，为业务发展做出贡献。

幕墙业务竣工交付重点工程**4个**

竣工交付总幕墙面积**16万平方米**

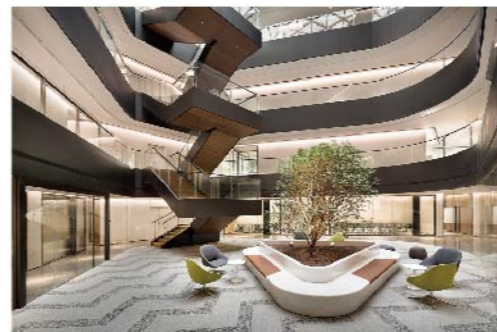


## 装饰设计业务

由优高雅有限公司各城市公司设计部承担，已积累20余年精装行业设计经验，拥有建筑装饰设计甲级资质，承接项目涵盖商场、写字楼、公寓、住宅、酒店、文教、医疗康养等多个领域。2019年，装饰设计公司参与大型商业施工图设计10座，新承接项目55个，总金额为4060.43万元人民币，市场化占比达到77.74%，较2018年增长33.76个百分点。

参与大型商业施工图设计**10座**

新承接项目**55个**，总金额为**4060.43万元人民币**



## 润材业务

润材电子商务有限公司于2016年成立，隶属于华润置地建设事业部，是华润置地旗下全资子公司，负责华润置地战略采购、建设事业部集中采购及部分自营材料的购销业务。主营范围覆盖建材领域的主要建筑材料品类。目前已为北京大兴国际机场综合服务楼、西安“三中心”项目、中国华润总部大厦、深圳湾体育中心等全国400余个项目提供供货服务，服务涵盖酒店、商场、写字楼、政府公建、公寓、住宅等各工程类型，积累了丰富的项目履约供货服务经验。公司推崇合理选用，品质严控，以客户满意为核心，注重产品质量监造和服务水平管理。

润材业务累计服务项目：**400多个**

润材业务新承接合同额：**23.4亿元人民币**

## 代表项目

### 西安丝路国际会议中心（东区）项目

- 项目规模：**16.1万平方米**
- 合作模式：施工总承包，机电、幕墙、装饰专业承包及施工图设计
- 项目业态：集西安国际会议中心、生态化高端酒店等业态一体的会展综合体
- 获得奖项：荣获陕西省QC一等奖三项，申报国家专利三项，获得中国安装协会2018年“全过程BIM应用管理行业领先”证书

我们用匠心营造西安会展东区项目精品，加强四新技术应用（累计应用四新技术9大项，39小项），项目已通过西安市优质结构工程预验收、绿色施工预验收。



### 济南万象城

- 项目规模：**约87万平方米**
- 合作模式：施工总承包，机电、幕墙、装饰专业承包及施工图设计
- 项目业态：集超高层、酒店、商务、商业、公寓为一体的大型城市综合体
- 获得奖项：QC技术小组获省级管理成果奖一项、市级三项，申请实用新型专利一项。

我们策划先行，重点部位优选方案，成立17支专项施工小组，实施标准化施工，项目于2019年9月28日高品质开业。



### 临沂万象汇

- 项目规模：总面积约34万平方米
- 合作模式：施工总承包，机电、幕墙、装饰专业承包及施工图设计
- 项目业态：汇集精品超市、品牌旗舰店、影院、书店、电玩游乐街区、主题餐饮等多元业态
- 获得奖项：获省、市级安全文明类奖项三项，省、市级优质结构类奖项四项，以及市级“沂蒙杯”奖一项

我们通过调整工作面、变换设计变更实施顺序、增派人员等方式有效弥补停工损失，保障项目于2019年9月19日高品质开业。



### 昆山万象汇

- 项目规模：总体量23.5万平方米
- 合作模式：施工总承包，机电、幕墙、装饰专业承包及施工图设计
- 项目业态：涵盖零售、餐饮、娱乐、儿童亲子等业态
- 获得奖项：2018年度江苏省文明工地，2018年度昆山外地企业安全评比第一名

我们克服因商业定位调整提高导致的实施困难，编制三套施工组织方案，规避停工索赔风险，保障项目于2019年11月2日圆满开业。



### 吴江万象汇

- 项目规模：总建筑面积约13.5万平方米
- 合作模式：施工总承包，机电、幕墙、装饰专业承包及施工图设计
- 项目业态：汇聚潮流品牌零售、全球特色餐饮、潮玩休闲娱乐、精致文化生活等全业态
- 获得奖项：获得苏州市“群智能建筑技术示范工程”奖

我们作为总包管理单位临危受命，理顺总分包关系，通过图纸深化、样板先行、多段流水平行施工压缩工期，保证高品质完成任务，项目于2019年6月22日开业。



## 组织架构

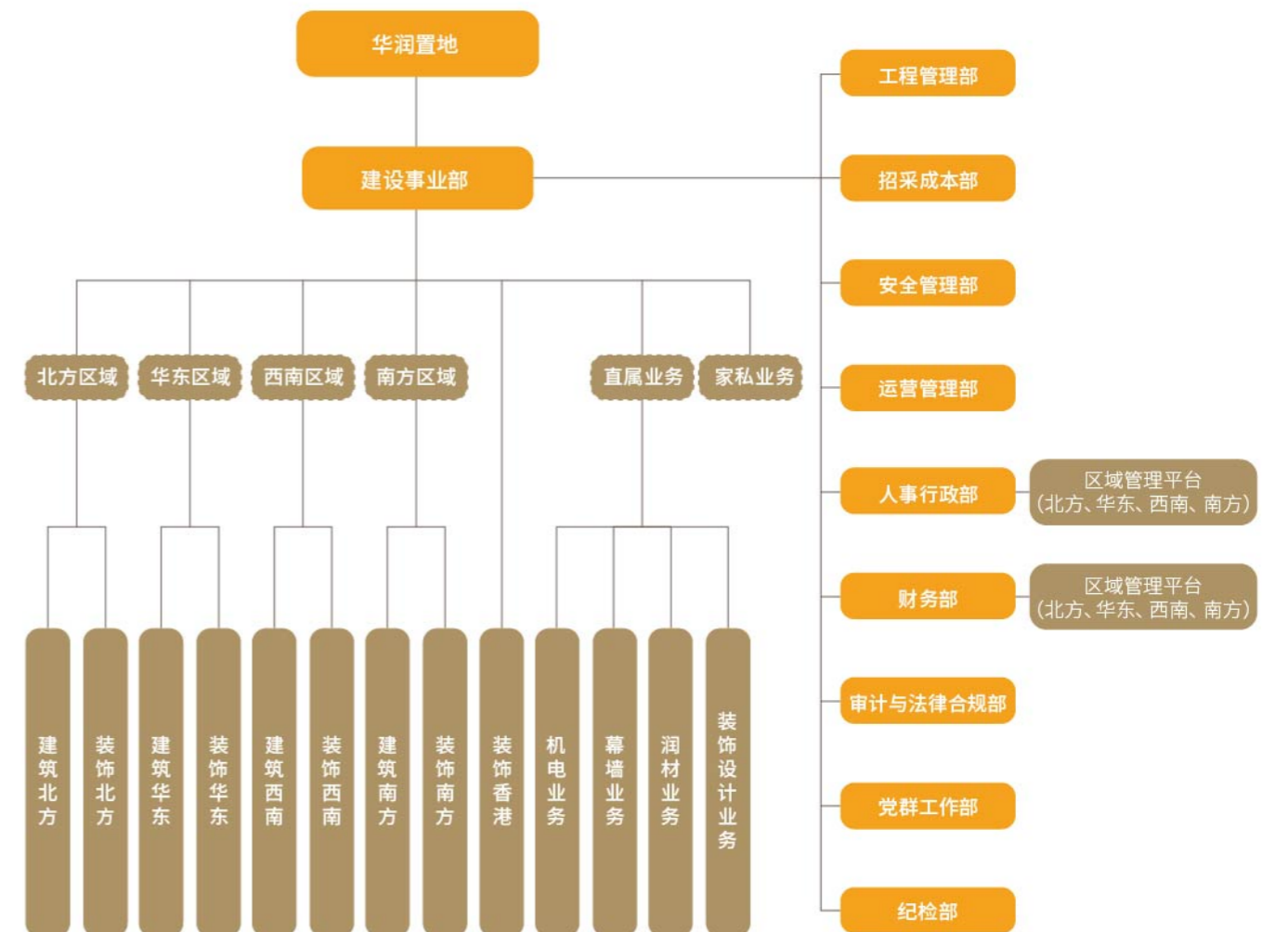
为更好地满足业务发展需要，建设事业部持续优化组织机构，有效提升组织运营效率，设置8个总部部门，下设14个业务单位。

### 8个总部部门

工程管理部、招采成本部、安全管理部、运营管理部、人事行政部、财务部、审计与法律合规部、党群工作部

### 14个业务单位

建筑北方、建筑华东、建筑西南、建筑南方、装饰北方、装饰华东、装饰西南、装饰南方、装饰香港、机电业务、幕墙业务、润材业务、家私业务、装饰设计业务



# 可持续发展管理

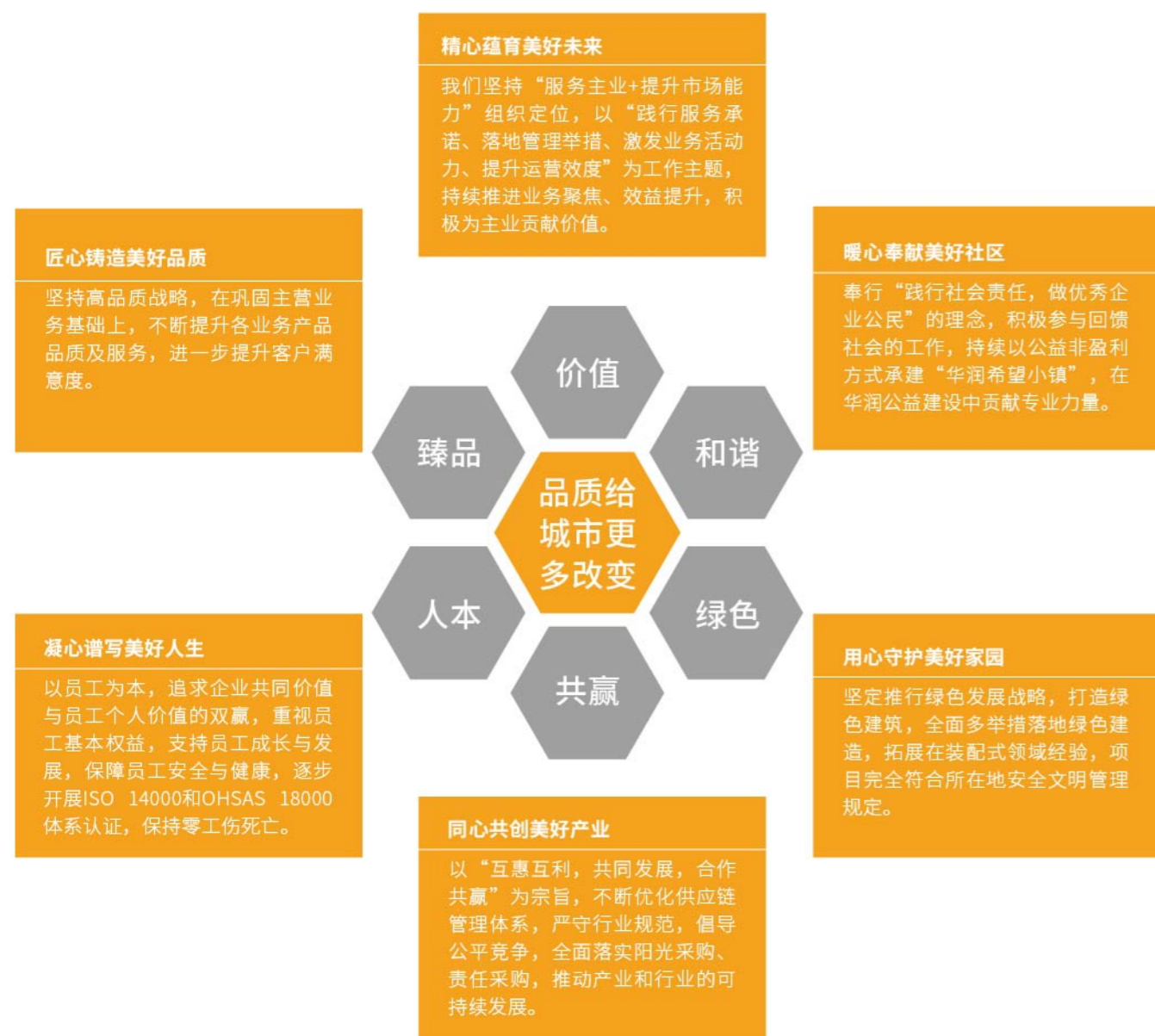
## 责任文化体系

建设事业部秉承华润置地社会责任理念，延续华润价值观，按照“战略导向、文化牵引、品牌传播”的原则开展社会责任工作。建设事业部结合自身业务特点，依据华润置地整体“十三五”战略发展规划中可持续发展管理策略与计划，构建建设事业部特色化的可持续发展战略规划，积极落地，坚定推行。

**使命：引领商业进步，共创美好生活**

**愿景：成为大众信赖和喜爱的全球化企业**

**理念：品质给城市更多改变**



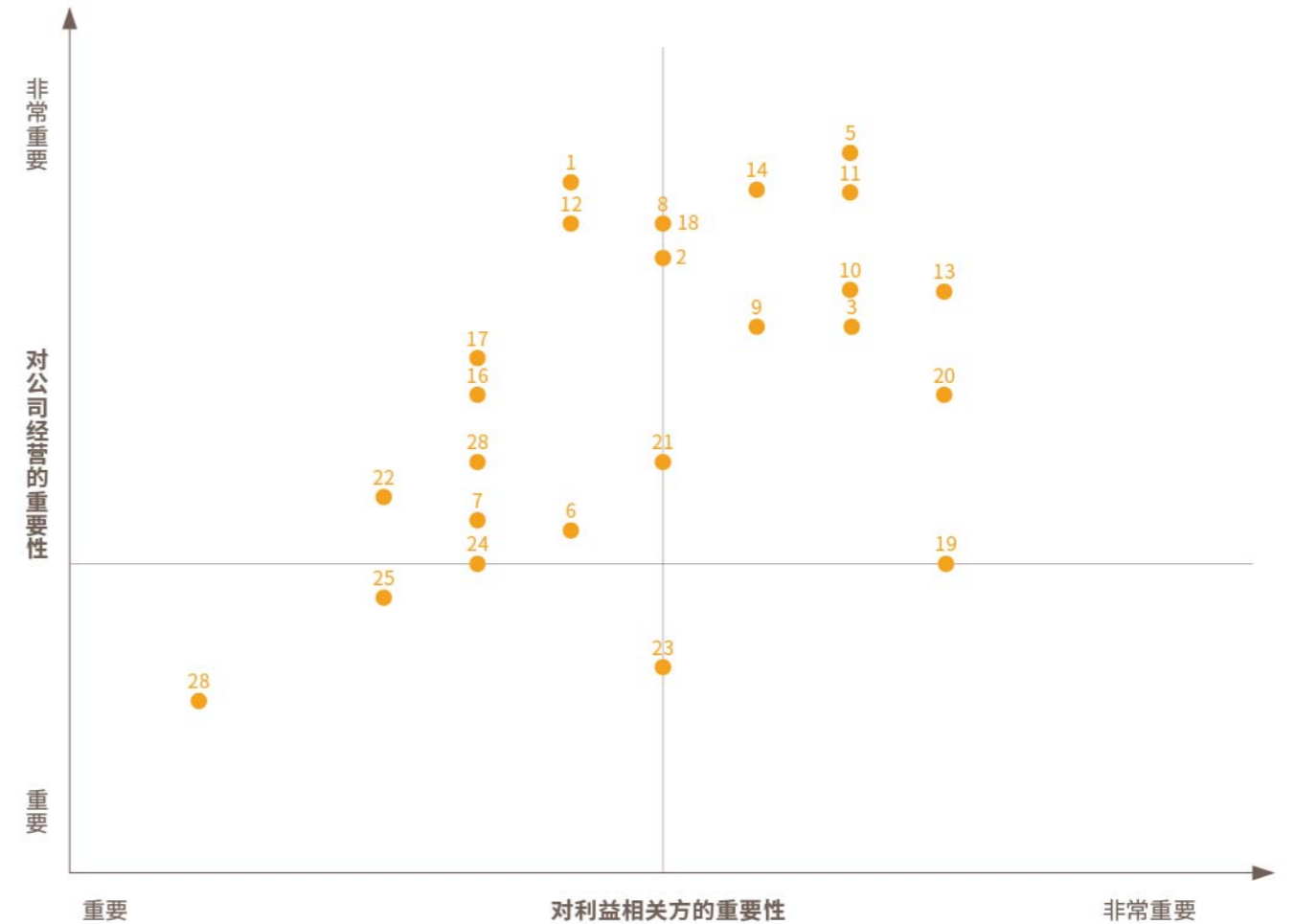
## 可持续发展管理架构

华润置地企业社会责任委员会（以下简称“委员会”）的主要职能是协助董事会指导及监察履行社会责任的具体实践，包括可持续发展、环保及公益慈善等工作。成员由华润置地总部董事会成员委任，委员会每年至少召开一次会议。建设事业部则在华润置地董事会、企业社会责任委员会的指导与部署下，成立建设事业部社会责任日常办事机构，统筹协调20余名组员具体落实各业务相关责任工作事宜。

在华润希望小镇品牌公益项目中，我们设立专责华润希望小镇建设管理人员，统一管理华润希望小镇建设工作，制定全年社会责任战略规划，将社会责任融入企业发展战略与日常经营管理中。

<b>决策层</b>	董事会	<ul style="list-style-type: none"> <li>•推动深化可持续发展理念和文化</li> <li>•决策并领导可持续发展战略方向</li> <li>•审批可持续发展工作规划、可持续发展报告及其他重要制度</li> <li>•部署开展在可持续发展方面的重大工作任务</li> <li>•分配各职能部门、各大区、各事业部的可持续发展工作职责</li> </ul>
<b>监督建议层</b>	企业社会责任委员会	<ul style="list-style-type: none"> <li>•推动深化可持续发展理念和文化</li> <li>•决策并领导可持续发展战略方向</li> <li>•审批可持续发展工作规划、可持续发展报告及其他重要制度</li> <li>•部署可持续发展方面的重大工作任务</li> <li>•分配各职能部门、各大区、各事业部的可持续发展工作职责</li> </ul>
<b>沟通层</b>	日常办事机构	<ul style="list-style-type: none"> <li>•执行企业社会责任委员会决议并汇报工作</li> <li>•编制可持续发展相关管理制度、工作流程等，并推动制度落地</li> <li>•建立健全可持续发展指标体系和绩效考核体系</li> <li>•建立完善可持续发展信息披露机制</li> <li>•持续改善可持续发展工作的管理，推动相关能力建设</li> <li>•统一管理可持续发展工作其他事项</li> </ul>
<b>执行层</b>	各单位	<ul style="list-style-type: none"> <li>•明确各自的可持续发展相关工作职责并切实履行</li> <li>•遵守各项可持续发展相关管理制度，接受相关绩效考核</li> <li>•协调总部完成 ESG 信息披露、可持续发展报告编制、社会责任能力建设等工作</li> <li>•执行可持续发展工作要求的其他事项</li> </ul>

### 可持续报告编制过程



### 实质性议题分析与评估

- 01 第一步 识别议题**  
结合建设事业部业务特点与国际可持续发展管理趋势，筛选可持续发展管理重要事项，研究利益相关方关注焦点，系统梳理出6大维度28个议题，形成议题库
- 02 第二步 议题调查与排序**  
编制《华润置地建设事业部实质性议题调研问卷》并发放至政府、社区、客户、供应商等利益相关方代表，回收有效问卷880份，通过对问卷调查结果进行分析，得出议题的重要性排序，识别可持续发展15个实质性议题
- 03 第三步 议题审核**  
通过内部管理层与外部专家两种渠道对筛选与分析结果进行审核
- 04 第四步 回应议题**  
针对实质性议题判定结果，在报告中进行有针对性的披露

- 1 开展可持续管理
- 2 加强风险管理
- 3 公平运营
- 4 质量监察与评估
- 5 产品质量管理
- 6 智慧建造
- 7 建筑工业化
- 8 客户服务
- 9 夯实环境管理
- 10 绿色建筑
- 11 污染物排放
- 12 废弃物处置
- 13 节约能源
- 14 节约水资源
- 15 合规雇佣
- 16 薪酬福利
- 17 民主沟通
- 18 员工安全健康
- 19 员工职业发展
- 20 员工关爱
- 21 责任采购
- 22 推动供应链履责
- 23 行业交流与合作
- 24 利益相关方沟通
- 25 创造就业
- 26 精准扶贫
- 27 社区关爱
- 28 公益慈善

注：橙色加粗字体对应议题为识别出的实质性议题

## 利益相关方沟通

利益相关方类别	诉求与期望	沟通与回应
政府及监管机构	<ul style="list-style-type: none"> <li>• 守法合规经营</li> <li>• 支持地区发展</li> <li>• 贯彻国家政策</li> </ul>	<ul style="list-style-type: none"> <li>• 强化企业合规管理</li> <li>• 与政府开展合作、沟通</li> <li>• 响应相关国家政策</li> <li>• 诚信纳税、参与扶贫、拉动就业</li> </ul>
上市公司	<ul style="list-style-type: none"> <li>• 创造市场价值</li> <li>• 加强信息披露</li> </ul>	<ul style="list-style-type: none"> <li>• 持续创造经营业绩</li> <li>• 提升公司管治及风险管理水平</li> <li>• 定期提交报告，及时披露经营信息</li> </ul>
客户	<ul style="list-style-type: none"> <li>• 提供多元化产品</li> <li>• 产品服务质量</li> <li>• 保护合法权益</li> </ul>	<ul style="list-style-type: none"> <li>• 推进智慧建造，提升产品质量</li> <li>• 开展客户满意度调查</li> <li>• 建立健全客户服务体系</li> </ul>
员工	<ul style="list-style-type: none"> <li>• 保障员工权益</li> <li>• 促进员工发展</li> <li>• 关爱员工健康安全</li> </ul>	<ul style="list-style-type: none"> <li>• 制定有竞争力的薪酬、福利保障机制</li> <li>• 加强员工培训，完善晋升机制</li> <li>• 开展文体活动，关爱困难员工</li> <li>• 落实职业健康与安全生产措施</li> </ul>
供应商及合作伙伴	<ul style="list-style-type: none"> <li>• 促进行业发展</li> <li>• 合作互利共赢</li> </ul>	<ul style="list-style-type: none"> <li>• 建立良好的合作关系</li> <li>• 实施阳光采购，打造责任供应链</li> <li>• 参与行业组织，推动行业发展</li> </ul>
科研院所、行业组织、媒体与社会团体	<ul style="list-style-type: none"> <li>• 遵守行业规范</li> <li>• 促进产业创新</li> <li>• 信息透明公开</li> </ul>	<ul style="list-style-type: none"> <li>• 加强对外交流与合作，参与产业创新研究</li> <li>• 参与行业评优，对行业规范提出建议</li> <li>• 加强信息披露，优化舆情反馈机制</li> </ul>
社区	<ul style="list-style-type: none"> <li>• 支持社区公益</li> <li>• 提供就业机会</li> </ul>	<ul style="list-style-type: none"> <li>• 积极参与慈善捐赠，投身社会公益活动</li> <li>• 校园招聘与社会招聘</li> <li>• 管理项目对环境、社会的影响</li> </ul>
环境	<ul style="list-style-type: none"> <li>• 合理利用资源</li> <li>• 保护生态环境</li> </ul>	<ul style="list-style-type: none"> <li>• 落实绿色施工，打造绿色建筑</li> <li>• 提高能源和资源使用效率</li> <li>• 开展节能减排、生态保护等实践</li> <li>• 加强环境信息披露，管理环境风险</li> </ul>

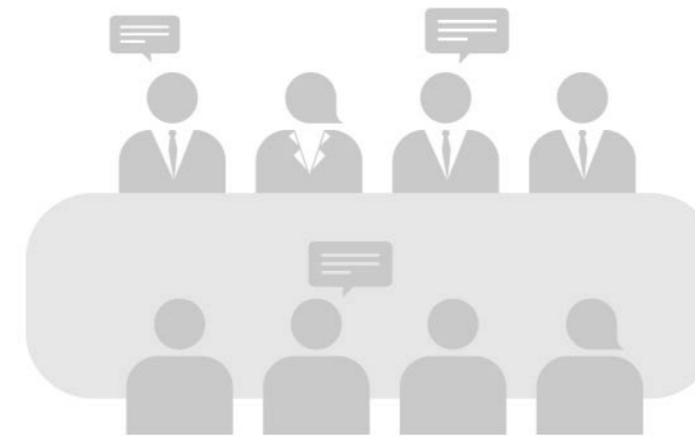
## 履责能力提升

建设事业部重视加强全员履行社会责任的意识和能力，发动员工积极学习，研究华润置地社会责任相关制度、指标体系等相关知识，组织开展社会责任培训交流活动，并将组织社会责任活动纳入绩效考核，对切实履行社会责任的业务单元进行评优，持续提升员工的履责能力，为实现可持续发展奠定基础。

我们于2015年参与编制《房地产行业企业社会责任报告编写指南3.0》，长期以来严格遵循相关社会责任指标体系，为中国房地产行业社会责任理论研究、履责实践贡献有生力量。



开展社会责任培训交流

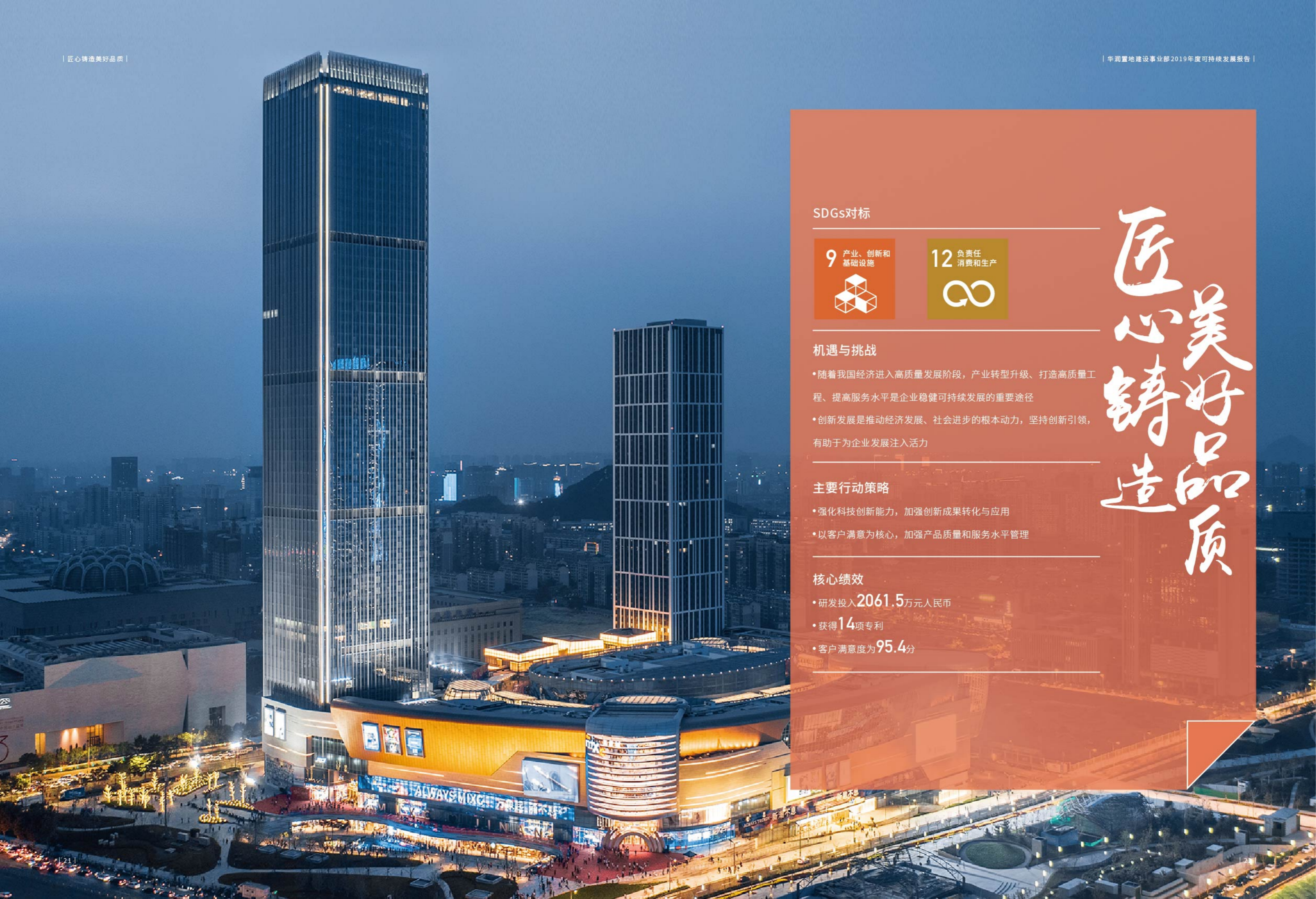


参加华润置地《2019年度可持续发展报告编制启动会暨总结反思会》

### 【利益相关方声音】

“华润置地建设事业部重视披露日常运营、项目管理等信息，自觉接受公众监督，在创造自身经济效益的同时，积极贡献地方经济社会发展。”

——媒体



### SDGs对标

9 产业、创新和基础设施



12 负责任消费和生产



# 匠心铸造美好品质

### 机遇与挑战

- 随着我国经济进入高质量发展阶段，产业转型升级、打造高质量工程、提高服务水平是企业稳健可持续发展的重要途径
- 创新发展是推动经济发展、社会进步的根本动力，坚持创新引领，有助于为企业发展注入活力

### 主要行动策略

- 强化科技创新能力，加强创新成果转化与应用
- 以客户满意为核心，加强产品质量和服务水平管理

### 核心绩效

- 研发投入**2061.5**万元人民币
- 获得**14**项专利
- 客户满意度为**95.4**分

## 『责任故事』

### 《济南万象城，在泉边跳舞的“巨象”》

9月28日，济南万象城盛大开业，是华润置地庆祝中华人民共和国成立70周年最朴实的礼赞，是华润置地献给泉城人民最真诚的祝福，是建设事业部尽能工之巧、良匠之精建设的高品质商业综合体。

#### 【建筑经络 飞檐相通】

济南万象城位于济南东部新城CBD门户，总建筑面积52.68万平方米。开业当天人气爆棚，客流量超过30万人，济南万象城登上微博热搜。

济南万象城体量大、系统复杂、管线密集，庞大的客流量更为机电各系统带来超强的负荷压力和超高的要求。建设事业部凭借多年商业综合体建设经验，以及最先进前沿的机电系统，完美保障济南万象城顺利开业，为济南人民献上一幕泉城盛景。我们深化建筑信息模型（BIM）设计，通过BIM建立建筑、结构、机电数据化模型，检测建筑与结构之间的冲突、设计不合理等问题，避免在施工过程中因建筑和结构设计冲突而造成返工、拆改，同时现场施工以高品质为指引，整个安装过程注重对细节、品质的打磨，做到“如切如磋，如琢如磨”。



#### 【山楼凭远 纵目皆然】

济南万象城的外部结构取自“星空万象”的意象，外立面围绕内部核心转动，犹如宇宙中星球的运转，包罗万象，给人一种空远开阔的感觉。营造星空万象空远开阔的意象，并非易事，特别是万象城北侧顶部高架飞檐的圆弧结构，独具一见，该结构总长度约115米，其中更是包含4.5米长、施工工艺复杂的双曲面圆弧混凝土结构。我们秉承工匠精神，成功攻克双曲面圆弧混凝土结构工艺三大难点——模板加工工艺、混凝土和易性控制、高空临边部位处理，最终为泉城人民呈现极为符合“星空万象”的外部结构意向。



#### 【南泉北柳 相宜中庭】

济南万象城商业公区的精装整体设计体现济南“家家泉水，户户垂柳”的基本主题，V轴以北体现垂柳氛围，以南呈现泉水效果，即南泉北柳。为了体现泉水的流动，南泉区天花以不规则流线型飘带为主。实际施工中，我们采用机械雕刻工艺，将计算机辅助设计CAD图纸输入雕刻机，由机器一次雕刻成型，刻出天花流线形状，拼装成一体后，再进行整体吊挂安装。虽然实现过程困难重重，大量的不规则弧线型石膏板天花最终完美达成设计理念，渲染出泉水的群流飞起、静谧幽幽的氛围。



#### 【虚实之间 高楼挑檐】

济南万象城东南主入口幕墙是项目最为精妙的结构，东南主入口外立面造型为“倒锥形”，幕墙平面为圆弧形，且逐层向外悬挑，单跨长达11米。

项目测量定位、材料运输、安装难度很大。其中最大的难点是不规则造型，幕墙立面造型为渐变弧形铝板，上口、下口均为不规则双曲面铝板，需曲面折边加工，对测量、定位、加工图纸精度要求非常高。

我们采用BIM对主入口幕墙建模，对龙骨及铝板进行三维放样、加工，并且成立专业的测量小组，与设计团队紧密沟通，绘制专项图纸，运用经纬仪、全站仪等高精度定位仪器进行现场点位控制。同时制定详细的吊装方案，避免大量拆改，保证安全施工的同时，保证完美呈现设计效果。开业当天济南人民纷纷与这高楼挑檐合照，感受这一虚一实间无限延伸的金属质感。

我们坚信品质并不是简单的事情，涉及到人员、理念、管理、制度、文化、技术、设计、设备、材料、工艺方法、标准、流程、用户体验等诸多因素。我们秉承华润置地“品质给城市更多改变”的企业发展理念，打造出一大批万象城精品系列项目。在我们的努力下，济南万象城将传承济南深厚的文化底蕴，助力新时代的泉城人民品味生活、迈向未来！



## 创新引领

### 智慧制造

我们积极响应《中国制造2025》战略，在项目施工过程中广泛应用信息化手段，研发智慧工地平台、BIM 5D平台等24个模块类型，并选定8个基本模块在9个智慧工地试点项目全面应用，开展智慧工地培训和观摩活动，提升员工参与智慧建造的能力，有效保障项目施工进度、工程优质安全。



2019年建设事业部智慧工地试点项目

序号	区域	试点项目
1		沈阳长白万象汇
2	建筑北方	北京姚家园（策划中）
3		太原华润中心T6T7项目
4	建筑华东	杭州万象城改造
5	建筑西南	重庆华润中心二期
6		贵阳华润国际社区H区
7		广州小米
8	建筑南方	东莞万家物流中心
9		华润城润玺一期



24个智慧工地应用模块（棕色为8个基本模块）



建设事业部“总工班”参加智慧工地课程培训



参加“数字施工，建筑未来”数字建筑峰会

### 产品创新

产品创新是企业发展的主要动力。我们重视持续开展产品创新，通过技术创新及应用，为各个业务板块提供多元化创新产品和服务注入不断动力，增强自身核心竞争力。

#### 加强技术创新

我们积极推动工法的编制工作，编制发布《建设事业部工程类业务科技创新管理及科技成果奖励标准》等制度，加强创新人才培养，持续开展技术研发和专利申请，以及创新课题研究等，激发员工创新潜能，增强建设事业部创新发展水平。

1项外观设计



获得14项专利权

2项外观设计



新受理专利37项

指标	单位	2018年	2019年
技术研发投入	万元人民币	1446.6	2061.5
研发人员数量	人	18	38

与深圳清华大学研究院合作开展5个创新课题：

- 设计一套系统，对吊篮支架、钢丝绳、安全绳安装必要的传感器，实现在工人不佩戴安全防护装备、载荷突然变化时立即警示的功能。
- 设计一款软件，半自动或自动生成钢筋料单，达到最合理化钢筋下料，并预留钢筋数控加工机械接口。
- 设计一款软件，保证进入施工现场的人员做到百分百安全教育及交底，以及安全验收相关部门都参与。
- 设计一款软件，根据创建的模型或点云模型，自动进行砌筑深化设计，输出砌筑排砖、构造柱布置、圈梁过梁布置。
- 基于人工智能方法，完成混凝土振捣工具（不包含振捣工具的定制）的传感器选型、混凝土强度等数据采集，形成数据分析软件和最可靠测量方式的方案报告。

#### 数据

2019年，建设事业部技术研发投入达

**2061.5** 万元人民币

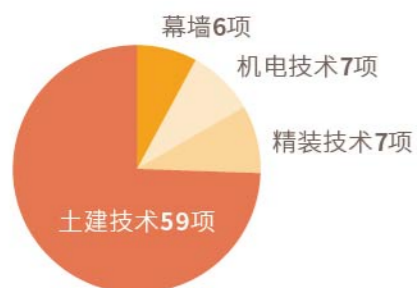
研发人员数量为

**38** 人



### 应用“四新”技术

为提高事业部的施工技术水平，我们持续收录大量的新工艺、新工具和新设备相关信息，推广《新工艺、新工具应用方案》《“四新”技术应用》供建筑、装饰、机电、幕墙全专业工程合理选用新技术、新工具，助力工程成本降低、进度加快和质量提升。



《“四新”技术应用》收录



定型化U型柱箍（方圆扣）

悬挑工字钢可拆卸式钢筋锚环



地坪铠装缝

混凝土震动尺

### 打造精致家私

- 根据不同办公模式需求，提供多元化办公家私，打造可根据空间和使用需要延伸与拓展的职员工位组合。产品设计UNIT-S型组合办公桌获第20届中国专利外观设计优秀奖。
- 定位企业中高级管理人员的班台系列，采用不同材质混搭，并使用无醛材质，使得办公空间健康环保、稳重大气。
- 与比利时万德伦大师工作室合作，设计新概念风格的中层管理人员办公空间和办公环境的解决方案，包含办公桌、侧柜、背柜、沙发、茶几等功能模块。



## 匠心筑造

### 质量管理体系

2019年是华润置地工程条线制度管理体系的检讨升级年。我们加强工程管理体系的培训，并通过华润置地最新标准、基层反馈、自我检查、更新调整等，完善工程条线标准化制度建设，针对各项管理薄弱环节及新技术应用等方面，新增编制发布工程管理制度35份，并完成ISO 9001管理体系审核工作，为打造精品工程提供坚实的制度保障。2019年，建设事业部各单位未发生质量重大责任事故。

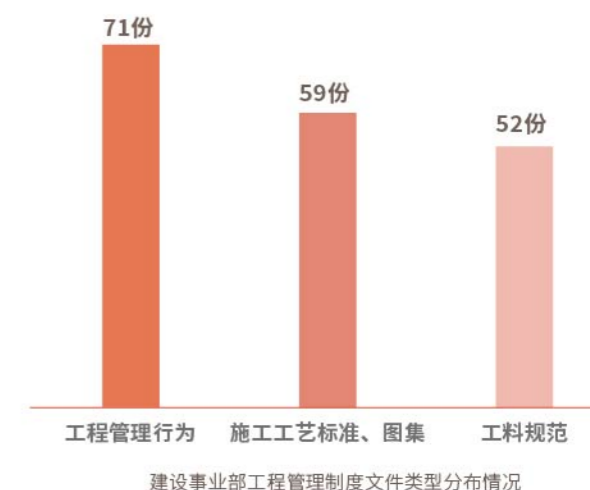
#### 数据

截至2019年底，累计制定工程管理制度

# 182份

2019年建设事业部各单位未发生质量重大责任事故。

- 2019检讨升级年**
  - 加强培训，跟踪体系文件使用效果，确保全面落地
  - 根据使用反馈及华润置地最新技术标准及时更新调整制度文件
- 2018使用落地年**
  - 持续完善工程条线标准化制度文件建设，搭建分供资源管理体系，逐步完善工程条线人员管理
  - 梳理重点落地制度，确保质量体系落地
- 2017建设启动年**
  - 新增及修订各专业制度文件
  - 大力推进技术、质量、科技创新管理的标准统一
  - 探讨专业人员管理、分供资源管理体系



### 创新材料应用

• 研发推出智能组合钢柜，将工厂钢制品生产的优势融合IC/ID卡、密码型、指纹型、人脸识别型等多型式控制系统，满足存取物、文档管理等配套办公系统化需求。



• 采用水性漆及水性胶水的工艺制作方法，大幅提升产品的环保性能，满足客户健康、舒适的办公需求，并成功应用到中国华润大厦项目中。



• 创新应用FENIX新型板材，该新材料具备低反射率、抗指纹、微划痕热愈合、接触柔软、抗划痕和擦伤、抗菌等特性，该材料在板式家具中推广、应用。

## 质量监察与评估

我们聘请独立第三方机构，围绕住宅、公建等方面开展质量检查评估，结合项目实际特点，调整质量检查重点事项，弱化住宅过程检查，强化项目交付检查，有针对性开展项目质量考核工作，督促各个项目实施主体持续提升项目质量，用匠心精神打造优质工程。

### 质量风险应急管理

制定质量风险应急预案，实现对风险的前置性管控，提高风险处理处置效率。施工前建立质量保障体系，明确质量责任、工程质量管理目标，并与各方进行充分、及时沟通；施工中完善监督施工方案的落实执行，严格开展质量检查、工程质量验收等工作；强化项目交付检查，有针对性开展项目质量考核工作，定期开展质量回访。

### 质量履约检查

2019年，开展综合履约检查3次，检查覆盖所有施工总承包工程、合同额1000万以上的住宅/公建装修工程、所有幕墙自营工程。公建项目机电、精装专业及住宅交付质量检查成绩高于华润置地平均分，已位于行业前列；公建项目幕墙、住宅过程专业质量检查成绩低于华润置地平均分，是我们将来需关注并改进的重要方向。

#### 住宅过程检查

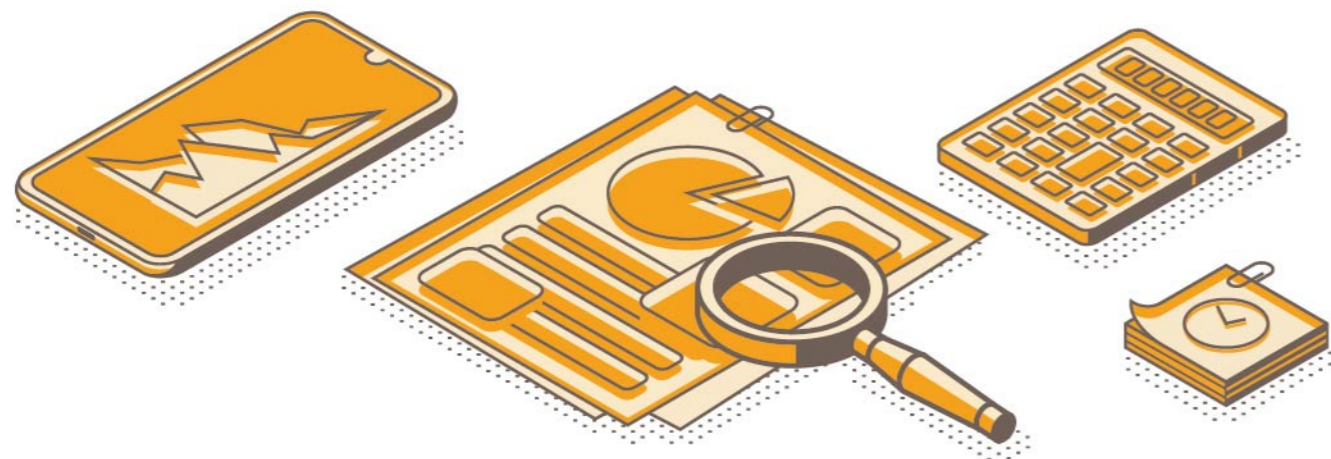
- 土建与精装检查分开，设置精装修专项检查
- 住宅过程检查综合得分高于合格线（85分）的项目为合格项目
- 涉及入户门和铝合金窗新增3项实测实量

#### 交付检查

- 取消交付预评估,由华润置地各大区组织检查
- 新增机电检查,在评估体系中权重占比5%
- 取消实测实量检查，实测实量中防渗漏检查作为防渗漏专项，进行倒扣分
- 园林景观权重由10%变为15%

#### 公建检查

- 商业项目精装、机电、幕墙专业分别进行检查、排名，筛选专业第三方机构进行质量检查，增加倒扣分项



### 数据

开展质量履约检查

# 3

次

住宅交付、公建项目机电和精装专业质量检查成绩高于华润置地平均分

### 质量检查结果

质量检查项目	受检项目	检查次数	平均分
住宅项目过程检查(土建)	13个项目标段	21次	87.63分，低于华润置地平均分1.47分
住宅项目过程检查(精装)	13个项目标段	13次	84.54分，低于华润置地平均分0.97分
住宅项目交付检查	19个项目标段	19次	77.70分，高于华润置地平均分0.73分
公建项目精装检查	6个项目标段	10次	89.20分，高于华润置地平均分1.34分
公建项目机电检查	5个项目标段	9次	86.97分，高于华润置地平均分2.10分
公建项目幕墙检查	6个项目标段	9次	85.35分，低于华润置地平均分0.97分

### 数据

2019年，建设事业部重大质量事故率为

# 0

## 项目全过程服务

### 客户权益保护

我们秉承华润十诚，按照客户要求的产品参数，不提供虚假、误导性信息，进行阳光透明地投标。依托实际产品与完工项目的真实信息，以展厅、样板间、变换产品组合、项目设计方案的形式，向客户进行展示宣传。同时，我们严格尊重客户隐私，倡导公平公正公开交易，用优质产品和诚信服务赢得客户深度信赖。

我们将公平理念贯穿于与客户合作的全过程，主动向客户提供详实的项目开发服务信息，保障客户的知情权和选择权；将客户需求转化为合同条款，确保客户需求在合同中得到保障；坚定履行对客户的一份承诺，全力保障合同的有效执行。

**潜在风险防控：**励致家私设计及制造过程中充分考虑对客户可能造成潜在风险，产品均通过BIFMA认证及各种环保认证。

**止损与赔偿：**励致家私对客户诉求予以处理及反馈，提供快速、有效的售后服务。同时，所有产品均提供5年保修，对于存在质量问题的产品予以免费更换。

**产品知识培训：**励致家私出厂的产品均配有产品说明书，产品整体交付后，由专业人员对客户进行操作培训，主要以座椅类产品为主。

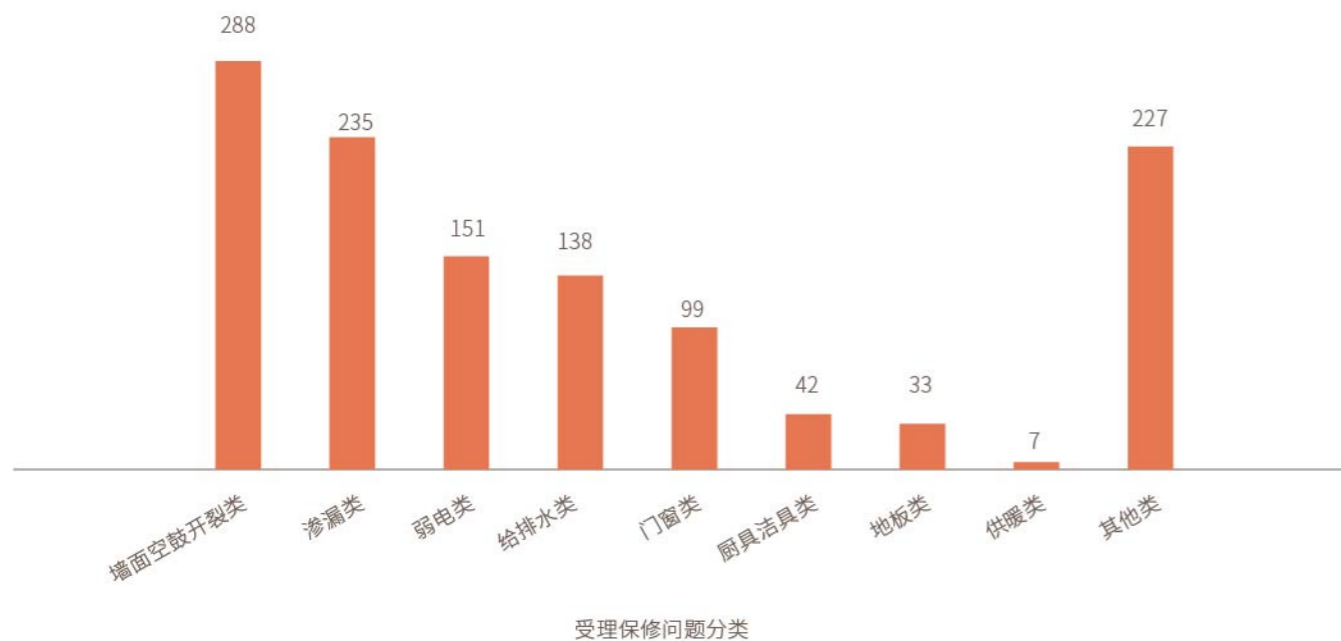


励致家私展厅近距离展示产品细节

### 提升维保满意度

我们严格遵循《工程维保管理制度》，在保修期内积极响应业主报修要求，行动及时、整改有方，确保工程维保工作快速、高效地实施，减少客户质量保修期的损失，提升维保服务客户满意度。

2019年，客户满意度**95.4**分，投诉处理率**100%**，在质保项目**809**个（其中总承包项目**45**个），发生报修事件项目**90**个（其中总承包项目**25**个），累计受理报修**1299**条，维修关闭率**99.8%**，已关闭项目客户满意度均为“满意”。



#### 做实过程

- 针对客户投诉与保修问题开展过程专项检查，重点检查地下室、外墙、卫生间渗漏问题及抹灰空鼓、开裂等问题，并及时整改

#### 交付前预检

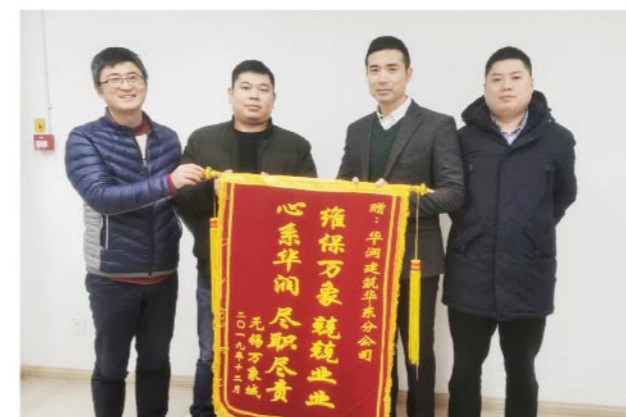
- 在华润置地第三方交付预评估前15天，组织对项目进行预检，推进项目交付问题解决
- 参照华润置地标准维修时限及标准维修方案执行，保证维保业务规范性

#### 提升服务

- 全面复查项目，检查可能存在的质量隐患，降低同类问题重复维修率
- 充分利用资源，向业主反馈成本低、效率高的维修方式，根据需要启用第三方维修队伍，提高维修及时率
- 每半年对在保项目至少进行一次回访

### 【“建”行】无锡万象城强化双层级维保机制，提升维保服务满意度

2019年12月30日，我们圆满完成无锡万象城5年期维保工作。建设事业部启动分公司、项目部双层级维保机制，全面复盘总结项目施工品质，建立与业主及物业方的长效沟通管控机制。在维保过程中坚决做到不推诿，制定最优维保方案及预案对策，及时、高效开展维修服务，并定期组织回访，近距离了解业主诉求、调研客户满意度。因保修期内维保工作迅速、高效实施，切实保障商场有序运营，获得业主、物业方一致好评。



因优质维保服务获得业主授予的锦旗



无锡万象城



#### 【利益相关方声音】

“华润置地建设事业部作为一线建设者，在建筑智能化行业积累了丰富的施工和技术经验，也积极配合推进群智能技术的落地，将为我国新一代建筑智能控制技术的发展贡献力量。”

——中国节能协会群智能建筑节能专业委员会

“南京湾艺术中心项目曾处于半停工状态，工期受到严重影响，华润置地建设事业部采取多项措施缩短工期的同时，仍重视在深化设计、加工到安装等各个细节之处均体现匠心建造，这值得我们充分的肯定与信赖。”

——南京湾艺术中心业主单位



### SDGs对标

<p>9 产业、创新和基础设施</p>	<p>11 可持续城市和社区</p>	<p>12 负责任消费和生产</p>
<p>13 气候行动</p>	<p>15 陆地生物</p>	

### 机遇与挑战

- 国家明确提出“用严格的法律制度保护生态环境”要求，健全各项污染防治法律法规和政策，加强环境监管和环保执法力度
- 重视环保管理、污染防治、绿色运营将成为企业实现可持续发展的核心竞争力

### 主要行动策略

- 从制度、组织、能力提升等维度夯实环境管理基础
- 积极推进住宅产业化，践行绿色施工，打造绿色建筑
- 切实采取措施落实节能减排、保护生态环境

### 核心绩效

- 节能减排技术改造投入 **170.25** 万元人民币
- 累计能源消耗总量为 **0.2869** 万吨标煤，同比降低 **7.45%**
- 二氧化碳排放量 **2.0493** 万吨，同比下降 **11.04%**
- 截至2019年底，竣工（施工中）装配式建筑面积 **69** 万平方米
- 2019年，参建项目获得绿色建筑认证面积达 **14.53** 万平方米

用心守护美好家园

## 『责任故事』

### 《“垃圾围城”下的建筑突围》

在建设事业部的施工现场，自动门将车厢缓缓锁死，安全工程师再次检查8米长运输货车，临出工地前，运输货车还要经过高压水枪，安保人员围绕货车检查，各项工序严苛而紧密，好像货车运送的是即将奔赴战场的重要物资，但实际上是建筑垃圾。

建设事业部在任何项目动工之初，都会因地制宜策划绿色施工方案，保障施工进度、质量安全的同时，最小化项目施工对当地社会、环境造成的负面影响。

以西安园林酒店建设为例，我们从四个方面——城市面容的精致保护、最小化影响城市休息、保障空气呼吸清新、自行完成垃圾处理进行绿色施工，竭尽所能保护这座十三朝古都的美丽环境。

#### [ 保护城市面貌 ]

城市形象是一座城市的名片，西安作为丝绸之路的起点，在建设过程中更需精心保护，让城市美丽不减分。我们在施工过程中，加强施工粉尘管理，采用雾炮+喷淋的湿法作业，对砂浆罐、水泥堆放进行封闭，对裸土用防尘网进行覆盖等，将施工粉尘降到最低；同时，严格控制运输尘土遗洒，对拉土车进行封闭、出厂清洗，对主要道路进行硬化，保障建材运输过程无扬尘。

#### [ 最小化光、声污染 ]

项目建设过程中，难以避免对周围产生影响，我们重视采取措施最小化影响城市休息。在西安园林酒店施工过程中，我们给予城市生活最大尊重，在声音上，综合施策降低噪音污染，打桩时将桩机隔离封闭，并在建筑工地架设隔音板，严格控制施工时间；在光源上，选用LED灯带，光线柔和，并设置灯光罩，使光线不扩散，避免对居民正常生活、工作、休息造成不利影响。

#### [ 保障空气清新 ]

没有人愿意生活在恶臭熏天的环境中，在建筑施工中，随时都有可能散发难闻的气味，如防水卷材的底油、室内装修的涂料。我们重视改善施工现场及周边空气，在西安园林酒店施工过程中，我们严格控制卷帘封闭，减少底油挥发；在室内装修材料上，选用环保等级E0、E1材料，并在隔离容器中搅拌，防止材料渗漏到建筑内造成难闻的气味。

#### [ 科学处理垃圾 ]

将建筑材料分类处理，为城市分担垃圾压力，是我们义不容辞的事。在西安园林酒店项目中，我们细化材料分类，将材料分为有机材料、金属材料、复合材料、无机非金属材料、危险废弃材料等，并这些垃圾分类运送到相应处理中心，实现材料可持续利用和处理。同时，对生活垃圾进行处理，设置隔油池、沉淀池、化粪池，将工程生活用水、建筑用水隔离沉淀、处理达标后再排放。

“垃圾围城”下的建筑突围不止于此。我们呼吁并努力践行从建筑建造的源头定义绿色建筑，在建筑材料、建筑工艺、建筑施工、建筑系统上重新解释建筑生命，关注建筑全生命周期对生态环境的影响，为建设“美丽中国”贡献力量。



减少粉尘污染



降噪遮挡



控制卷帘封闭，减少底油挥发



污水三级过滤池



## 环境管理

### 环境管理体系

在严格遵守《中华人民共和国环境保护法》《中华人民共和国固体废物污染环境防治法》等法律及规例基础上，我们制订《环境保护工作指引》《工程类业务项目扬尘噪声污染治理方法选用指引》《励致家私危险废物管理细则》《励致家私完善生活垃圾分类的方案》等环境保护管理制度。

我们按照“合法合规、主动管理、全员参与”的原则，成立以主要负责人为组长的节能减排领导小组，明确节能减排工作职责及管理措施，编制绿色施工方案、扬尘治理方案，及时识别、处理环境风险因素，建立环保风险预警和应急处置机制，主动将环境保护措施与生产经营活动同时规划、同时执行，严格落实环境保护和节能减排措施，助力打赢污染防治攻坚战。

#### 环境管理绩效

2019年，建设事业部累计能源消耗总量为**0.2869**万吨标煤，同比降低**7.45%**，其中非化石能源比例为**10.64%**；万元营业收入综合能耗同比下降**15.79%**，万元增加值综合能耗同比下降**29.76%**，二氧化碳排放量下降**11.04%**。

项目	单位	2018年同期 (累计数)	2019年实际 (累计数)	同比变化
综合能源消费量	万吨标煤	0.3100	0.2869	-7.45%
电力消耗量	万千瓦时	2220.3774	2086.0029	-6.05%
汽油消耗量	吨	106.0899	68.8577	-35.09%
柴油消耗量	吨	21.9674	4.5000	-79.52%
天然气消耗量	万立方米	0.5142	0.3255	-36.70%
其他能源消耗	吨	178.4204	191.2840	7.21%
万元营业收入综合能耗(可比价)	吨标煤/万元人民币	0.0038	0.0032	-15.79%
万元增加值综合能耗(可比价)	吨标煤/万元人民币	0.0373	0.0262	-29.76%
CO <sub>2</sub> 排放量	万吨	2.3037	2.0493	-11.04%

#### 数据

2019年，建设事业部新鲜用水量为

**139.56** 万吨

单位工业增加值新鲜水耗为

**3.89** 吨/万元人民币

废气排放量为

**131566**

万标准立方米

废水排放量为

**8.47** 万吨

循环用水量为

**1.29** 万吨

固体废弃物排放量为

**3732** 吨

使用包装材料

**1080** 吨

注：新鲜用水量及单位工业增加值新鲜水耗统计口径为2019年5月至12月；废气排放量、废水排放量、循环用水量、固体废弃物排放量以及包装材料统计口径仅为励致家私。

## 开展环保培训

为提升员工节能环保意识，我们面向全体员工及分包劳工组织现场培训、现场观摩等形式的环保培训活动，为绿色发展奠定人才基础。

### 【“建”行】组织节能宣传周、低碳日活动，增强员工环保意识

2019年5月，建设事业部积极组织开展以“绿色发展 节能先行”为主题的节能宣传周活动和以“低碳行动 保卫蓝天”为主题的低碳日活动。活动期间，各分公司、业务单元、项目部共组织开展86次节能环保专项培训，共计2000人次参与，培训内容主要为《环境保护法》《建设事业部工程类业务项目扬尘噪声污染治理方法选用指引》以及地方政府部门有关环境保护的要求，装饰设计中心还邀请专家进行节能灯具选用专项培训，从源头落实节能环保举措。



开展生活垃圾分类讲座



开展《建设事业部工程类业务项目扬尘噪声污染治理方法选用指引》培训

### 数据

2019年，开展环保培训

91场

共计培训

2051学时

## 推动绿色办公

我们将节能环保理念融入日常点滴，鼓励员工在日常办公中增强环保意识，从细节入手，节约用电、用水、用纸和能耗等，营造绿色办公的良好氛围。

### 信息化管理

充分利用办公信息化系统，通过内部OA办公系统、RMEETING云视频会议系统，降低因工作人员频繁差旅等导致的能源和资源消耗。2019年，召开网络视频会议**1382**次。

### 纸张管理

实行OA无纸化办公系统，文件要求双面打印，单面废纸重新利用；设置废纸回收箱，及时回收废纸。2019年，节约办公用纸**22.22**万张。

### 用电管理

加强对办公区域、生活区空调、电脑电灯的使用管控，下班后检查各办公室电脑、空调、电灯关闭情况，降低电能消耗。2019年，我们组织签订承诺书，落实节电措施，张贴温馨提示，对8个办公区的节电数据持续跟踪、晾晒，其中4个办公区用电量明显下降。

### 用水管理

加强对办公区域、生活区域的用水管理，在洗手池等位置张贴节约用水标识，减少水资源浪费。

### 垃圾管理

在办公区域设置分类垃圾桶，鼓励员工分类投放办公垃圾。

### 数据

2019年，共召开网络视频会议

1382次

节约办公用纸

22.22万张



设置分类垃圾桶



张贴节约用电提示

## 绿色建造

### 住宅产业化

发展住宅产业化建造技术是建筑业提高工业化水平、低碳发展的有效路径。我们在项目施工过程中，积极探索运用住宅产业化技术，打造装配式建筑。2019年，在建装配式建筑项目为深圳大冲华润城润府三期(总建筑面积**30.3**万平方米)、沈阳华润净月臺(总建筑面积约**9.5**万平方米)、华润置地琨瑜府(总建筑面积**15.6**万平方米)，已竣工装配式建筑项目为唐山万橡府(总建筑面积**13.6**万平方米)。

### 【“建”行】琨瑜府采用装配式建造方式，促进节能减排降耗

华润置地琨瑜府项目住宅区域总建筑面积15.61万平方米，由4栋高层住宅、14栋7层洋房构成。该项目全为装配式建筑，采用预制楼板、工业灰渣混凝土隔墙板，装配率约为20%。2019年，项目洋房标段预制楼板全部安装完成，轻质隔墙安装完成60%，高层标段预制楼板安装完成64%。项目运用叠合板，可节约大量模板，减少木制品用量，符合国家提倡的绿色建筑发展要求；运用工业灰渣混凝土隔墙板，将工地固体垃圾二次利用，减少固体垃圾排放量，采用内墙薄抹灰工艺，减少现场湿作业，保护施工现场环境。

### 数据

2019年，竣工及在建装配式建筑面积

69万平方米



华润置地琨瑜府项目运用叠合板



华润置地琨瑜府效果图

## 绿色建筑

发展绿色建筑是时代和社会环境发展的趋势。我们依据华润置地《绿色建筑管理制度》《绿色健康建筑技术操作参考指引》《住宅绿色建筑战略白皮书》等相关制度，扎实推进绿色建筑设计、建设、认证等工作，助力实现人、建筑、生态环境的完美统一。

### 提升物料使用效益

建设事业部在建筑选材时，在保障建筑性能的同时，重视选用高性能、低能耗、耐久性好的环保型建材，减少因建筑、维修等造成的材料消耗和施工废料产生，切实提升材料使用效益。

### 土地资源保护与修复

建筑企业在施工建设过程中难免会对周围土地造成一定的损害，建设事业部严格遵守《绿色建筑管理制度》，推进节约用电与施工用地保护，如临时设施建设禁止使用粘土砖，土方开挖施工采取先进的技术措施，减少土方开挖量，最大限度降低对土地的扰动等。关注土地修复，对因挖损、塌陷、压占等原因造成的土地破坏采取整治措施，使其恢复到可供利用状态。

### 【“建”行】广州小米科技产业园获得绿色建筑认证

建设事业部在建施工总承包项目中，广州小米科技产业园项目获得绿色建筑认证，达到国内《绿色建筑评价标准》二星级。

- 屋面绿化面积达32.58%
- 采用节水灌溉、雨水回用系统，设置土壤湿度感应器、雨天关闭装置等节约用水
- 对地基基础和结构构件进行优化设计，达到节材效果
- 采用地毯，满足楼板撞击声要求，降低噪音污染
- 全空气系统设置二氧化碳浓度监控系统，并与通风系统联动
- 地下车库设置一氧化碳浓度监控系统，并与排风设备联动



广州小米科技产业园项目

## 绿色施工

我们在工程建设中，在保障质量、安全等基本前提下，综合采取措施，最大限度节约资源，减少对环境负面影响。

### 环保风险排查

2019年，建设事业部针对现场扬尘、噪音、光污染、水污染四大方面，对现场围挡、裸露土覆盖、喷淋系统、车辆出入场、动土作业、建筑垃圾清理、夜间混凝土浇筑、污水处理等方面做详细的排查。励致家私围绕本单位环境保护合规管理、制度建设、运行环保设施设备台账等方面，开展环保风险排查行动。由第三方设计单位严格按照新建项目环评制度，开展项目环境影响评价。建设事业部按照经评审通过后的设计方案进行具体施工，有效管控项目实施对周边环境可能造成的影响。

### 噪音控制

引进智慧工地系统，在施工现场安装噪音检测记录仪，实时监测噪音情况，确保施工产生的声音处于合规范围；现场施工采用低噪音、低频率的施工机具，减少噪音污染；通过设置隔音屏障，从源头降低施工噪音对周边环境的影响，有效隔离施工区噪音；严格控制施工时间，尽量避免夜间施工，因施工工艺需要而进行夜间施工的，及时办理夜间施工许可证并进行公示；因中高等需进行噪声防治时，及时调整施工时间。

### 扬尘治理

采取湿法作业，施工结束后立即对裸土进行覆盖；在施工现场主要出入口对现场进出车辆进行冲洗，所有车辆外出时冲水降尘；施工现场道路采取硬化处理并安装喷淋设施，根据实际需要进行喷雾、喷淋降尘，安排专人定时清扫；装饰项目通过采用无尘开槽技术，在木工加工区设置打磨除尘集尘器，最大限度降低扬尘污染。

### 污水治理

在现场沿基坑边设置排水沟，保证雨水流入市政管网；设置施工污水沉淀池，对经过沉淀、净化处理的污水用于现场洒水降尘、注入消防水池、景观水池蓄水、生产车间等进行循环利用，或经过沉淀后排入市政管网。

### 【“建”行】创新环境管理技术，实现绿色施工高效管理

深圳华润城润玺一期、润玺二期项目引进智慧工地硬件设备、软件应用系统，有效实现现场监控、数据采集、平台统计等功能，同时分析建立环保施工环境管理体系。其中，运用扬尘噪声监测系统、自动喷淋系统、环境监测系统等开展工地环境质量监测和污染防治，可客观反映施工现场环境质量水平，为现场绿色施工管理提供重要管理手段。



场内洒水清洗路面降尘



隔音板围挡阻隔噪音传播



项目裸土覆盖



项目喷淋系统

## 绿色运营

### 节能减排

我们在日常运营过程中，重视使用环保材料、可再生能源、节能设备，加强废弃物管理等措施，为资源节约型、环境友好型社会建设贡献力量。

#### 节材

使用可重复使用的铝合金模板代替传统木模板材料，有效减少木材消耗和废旧物排放；家私产品设计成扁薄的钢脚外形，有助减少包装材料使用，减少运输、销售过程对环境的影响。2019年，在施57个总承包项目中使用铝合金模板的项目为21个，覆盖率达37%；励致家私工作站采用金属材料，产品寿命结束时可实现金属材料回收率达99%。



#### 节能

使用节能灯、新能源洒水车、激光切割机等设备，提升能源利用效率。2019年，励致家私引进自动化激光切割机、空气能热能烘干系统等低能耗、高效率设备设施，总计节约电能约35.06万度。



#### 减少废水排放

励致家私生产废水处理站将处理达标后的废水进行循环利用，回抽至各生产车间的卫生间做冲洗用水，生活污水处理站将处理达标后的清水部分回用做鱼塘的景观用水，全年累计循环用水1.29万吨。

#### 减少废气排放

我们积极推广水性漆替代油性漆、水性胶替代普通胶水，同时通过电动叉车替代柴油叉车、使用LNG清洁能源等方式，减少废气的排放。2019年，水性漆使用量超过用漆总量的85%。



#### 减少废弃物排放

励致家私根据“分类收集、分仓堆放、分别清运”的原则，对生产运营中产生的固体废弃物，按生活垃圾、一般工业固废、危险废物进行分类收集，采取防扬尘、防流失、防渗漏

等措施，一般工业固废由专业回收单位进行回收再利用，生活垃圾由环卫公司清运处理；对危险性废物进行专库存放，定期对危固仓库进行检查，并聘请具有危险废物处理资质的单位进行处置，共建清洁卫生家园。



### 应对气候变化

我们严格落实温室气体减排计划，通过打造绿色建筑、使用清洁能源、开展植树造林活动等措施，切实减少二氧化碳等温室气体排放，助力行业低碳发展，共建美丽中国。

项目	单位	2018年同期 (累计数)	2019年实际 (累计数)	同比变化
二氧化碳排放量	万吨	2.3037	2.0493	-11.04%
万元营业收入二氧化碳排放量 (可比价)	吨/万元人民币	0.0282	0.0227	-19.5%

#### 数据

2019年，建设事业部二氧化碳排放量为

**2.0493** 万吨

同比下降

**11.04%**

万元营业收入二氧化碳排放量为

**0.0774** 吨/万元人民币

同比下降

**19.5%**

#### 数据

总计节约电能约

**35.06** 万度

全年累计循环用水

**1.29** 万吨

环保材料水性漆使用量超过用漆总量的

**85%**





## 保护生物多样性

我们在项目建设过程中，注重扬尘防护、污水处理、建筑垃圾处理，减少因大气污染和水污染造成的生物多样性负面影响；同时，注重场地复绿，尽可能选用当地乡土植物、原生态树种等作为绿化植物，保护当地原生态系统的平衡，实现建筑与生态环境的和谐共存。



西安市世博园生态园林酒店建设项目举办义务植树活动，为项目园林绿化施工拉开序幕

2019年，建设事业部未发生对生物多样性产生负面影响的事件。

### 【“建”行】用心守护古树名木，让林木瑰宝更繁盛璀璨

古树名木在维护生物多样性、生态平衡和环境保护中有着不可替代的作用。位于重庆华润中心2期项目内的两株黄葛树至今已有155岁高龄，被列为重庆市二级保护古树。自项目动工以来，我们为保护这两颗“寿星”树，为它们搭设遮阴避尘棚，周边砌筑一圈防护围挡、排水沟，还聘请专业团队对黄葛树进行专业化保护。在我们的呵护下，它们没有受到施工影响，反而生长得更加茂盛，成为工地中一道靓丽的风景，项目建成后也将为所在地区居民带来独特的观景体验。



重庆155岁树龄的“寿星”树

## 环保公益

我们组织开展以“绿色发展 节能先行”为主题的节能宣传周活动和以“低碳行动 保卫蓝天”为主题的低碳日活动，倡导绿色低碳的生活方式，以“取之有度，用之有节”为主题，发起节电运动。

### 数据

张贴“取之有度、用之有节”海报

297 张

张贴“低碳行动 保卫蓝天”海报

406 张

张贴“绿色发展 节能先行”海报

242 张

张贴节电等温馨提示

558 份

号召

1954 人

扫码签订节电承诺书



### 【利益相关方声音】

“装配式建筑不仅有利于促进新兴产业的发展，更能让楼房建造更便捷更安全、更节能环保。华润置地装配式结构施工从策划到实施，真正细化到每道工序、每个工种。华润城润府三期项目作为全国目前在建最高的地装配式住宅项目之一，将强有力地支持和促进装配式建筑行业的发展和进步。”

——深圳市建筑产业化协会



# 凝心 谱写美好 人生

## SDGs对标

<p>4 优质教育</p> 	<p>5 性别平等</p> 	<p>8 体面工作和经济增长</p> 
---	---	--

## 机遇与挑战

- 切实服务职工、维护员工合法权益，才能让员工有更多的获得感和幸福感，更好地与企业共发展
- 安全生产是全面落实科学发展观与构建和谐社会的必然要求，是企业持续健康发展的基础

## 主要行动策略

- 加强员工权益保护，充分激发员工内生动力，调动工作积极性
- 强化员工职业规划与技能培训，助力员工成长成才
- 夯实安全生产与安全培训，保障职业健康安全，营造和谐包容的工作环境

## 核心绩效

- 全体雇员数 **3883** 人
- 管理层中的女性比例约为 **14%**
- 2019年累计带动就业人数 **1293** 人
- 投入安全费用 **9190.74** 万元人民币

## 『责任故事』

### 《匠人匠心铸精品》

#### [ 青春无悔 韶华不负 ]

励致家私销售运营部销售支持经理田友超于1996年入职，至今已24年。工作岗位从仓管部、铁厂包装组、工程部、品管部、分销商部到销售运营部。期间，田友超一直保持热忱的心态和不断探索的匠心精神，全面积累材料特性、工艺流程、产品理念等方面的知识，逐步成长为一名专业知识精湛的管理者，同时坚守职业信仰，释放自身潜能。

#### [ 同舟共济 乘风破浪 ]

面临难度大、时间紧、任务重的项目，田友超与团队共渡难关，培养责任感与归属感。如2000年春节之际协助深圳分行为华为项目赶工，直至除夕夜才结束。随后，组织大家分工行动一起吃年夜饭家常，让团队充分感受到同舟共济的魅力，艰苦却意义非凡。

#### [ 诚实做人 勤恳做事 ]

自田友超去到车间后，发现很多岗位来了新人，但也有一些新同事因为各种原因而离开。主要由于刚踏入社会的新员工在角色转换中容易对前路感到彷徨与迷茫，为此田友超提出很多培养方案。坚持引导与培育并行，引导新员工如何定位自己，扮好自己的角色，诚实做人，勤恳做事，是他倡导大家要积极履行的责任观。

#### [ 匠人匠心 专业过硬 ]

来到木厂车间，他直奔封边组，找到一名工人同事拿了一段封边料，详细询问起材料的工艺要求和生产问题。每个客户的要求不一样，为了保证产品生产的万无一失，他会跟生产线的技术操作人员逐个沟通，从办公楼到工厂车间这段路，已走坏不少双鞋子。

不忘初心，方得始终；走过半生，归来仍是少年。



## 雇佣概况

建设事业部严格遵循《中华人民共和国劳动法》《中华人民共和国合同法》等各项法律法规及用工政策，优化薪酬分配机制，依法保障员工合法权益，积极构建和谐稳定的劳动关系，致力于为员工营造多元、包容的工作氛围。

截至2019年底，建设事业部员工总人数为**3883**人，平均年龄**33.6**岁，女性员工比例约为**25.5%**，管理层中的女性比例约为**14%**。全年共招聘新员工**1293**人，其中包括**159**名应届毕业生。全年员工流失率约为**17.8%**。劳动合同签订率为**100%**，在各用工环节均无歧视、使用童工或强制劳动的情况出现。

建设事业部积极带动本地经济发展，注重本地员工的雇佣，所在地雇佣员工比例为**6.1%**。

数据

全年共招聘新员工

1293人

员工流失率为

17.8%

劳动合同签订率为

100%

2019年建设事业部员工构成情况

雇员类别	人数 (人)	
全体雇员	总人数	3883
按性别划分	男性	2892
	女性	991
按学历划分	研究生及以上	86
	本科	1678
	大专	1233
按年龄划分	高中及以下	886
	30岁以下	1564
	30-50岁	2037
按业务划分	50岁以上	282
	总部+区域	267
	建筑业务	1136
	装饰业务	858
	家私业务	984
	润材电商	94
	机电业务	345
幕墙业务	100	
	设计中心	99

## 员工权益

### 平等雇佣

我们依据《中华人民共和国劳动法》等相关法律法规，逐步完善人力资源体系和管理制度，坚持平等雇佣，不因员工国籍、性别、文化背景等不同而区别对待。严格遵守《禁止使用童工规定》，严禁雇用童工、强迫劳动。不断完善市场化人才引进机制，保障员工在招聘、薪酬、福利、晋升、休假、离职等方面的合法权益。

在劳务派遣方面，坚持与正式员工同工同酬，建立并完善劳务纠纷解决机制，规范用工管理。在农民工作方面，积极参加国资委等部委组织的农民工工作培训会和座谈会，持续对农民工进行技能和素质培训。

### 薪酬福利

建设事业部按照国家和地方政策法规及内部各项管理规定，保证全体员工基本工资达到所在地最低工资标准并为员工缴纳五险一金，按国家政策标准享受法定节假日及假期等。员工还可享受带薪年假、午餐补贴、结婚礼金、年度体检、企业年金等福利，以及补充医疗保险、大病医疗、意外伤害、交通意外险等商业保险。

同时，持续修订员工考勤休假、调动、离职等管理规定，更新并发布建设事业部员工手册，新增员工异地调遣薪酬福利管理细则，进一步规范员工基础管理，完善薪酬管理体系。2019年，员工带薪年假天数平均为12.8天。

### 创造就业

截至2019年底，建设事业部总员工数3883人，较2018年底净增长12.4%。2019年累计带动就业人数1293人，含2019届校招159人。在满足业务运营人才储备需要的同时，持续为社会创造就业机会。

### 农民工与劳务派遣工权益保护

建设事业部为符合条件的劳务派遣员工全部购买社会保险。目前劳务派遣员工与正式员工同工同酬；劳务派遣员工和正式工按同样标准享受异地调遣补贴、餐补、防暑降温费及节日费等福利，建筑和装饰的派遣员工也有购买商业保险。建设事业部每年3月至4月针对各项目是否有农民工劳动纠纷问题定期开展风险源排查，2019年排查并解决4起农民工劳动纠纷事件。同时，我们积极落实华润集团发起的“根治欠薪冬季攻坚行动”，对各业务单位、管理的分包单位支付农民工工资情况进行排查，并进一步开展劳务实名制与分账制管理培训，提升各业务基础劳务管理能力，切实维护好农民工权益。

数据

劳务派遣工社会保险覆盖率为

100%

数据

参加工会的员工比例为

100%

员工带薪年假天数平均为

12.8天

累计带动就业人数

1293人

### 民主沟通与隐私保护

我们通过工会、民主生活会、组织生活会、党委领导基层慰问、建立基层联系点等方式，不断完善民主沟通机制，畅通管理层与基层员工沟通渠道。2019年，建设事业部参加工会的员工比例为100%。

同时，注重保护员工隐私，招聘工作人员时签订保密协议，对应聘人员的所有应聘信息严格保密，应聘录取后个人信息材料由各区域负责劳动合同的工作人员统一管理。人力资源系统人员提供数据特别是涉及员工个人敏感、隐私数据时，须要求对方书面说明索取每个字段的具体用途，并经建设事业部授权领导审批同意。

## 安全健康

### 安全生产

建设事业部重视员工的安全健康，通过系列安全管理制度保障良好的工作环境，倡导员工保持健康体魄，鼓励员工多参与体育活动，定期组织体质测试、健康体检等。

数据

2019年，建设事业部百万工时伤害率为

0

### 完善EHS制度体系

重点完善环境保护、职业健康、危险源防护、应急管理、安全风险评估等方面的制度体系。2019年共发布通用体系制度12份，业务体系制度3份，“班前会”“安全作业语言”等EHS管理工具类制度2份，有效提升建设事业部EHS制度体系的合规性。

### 落实EHS责任管理

一方面按照《华润置地建设事业部企业负责人及项目负责人现场带班暂行办法》管理要求，强化领导常态化监督与“三个旁站”项目监督管理；另一方面通过签订责任书并开展全流程检查、考核与评价，全面推进“知责、明责、履责、尽责、问责、追责”的EHS责任体系建设。全年共签订EHS责任书4549份，对建筑、装饰、机电、幕墙、家私等14个业务单位及91个基层项目部的EHS履责情况进行考核评价。

### 建立预防与应急管理机制

制定《华润置地建设事业部EHS风险分级管控实施细则》《华润置地建设事业部事故隐患排查治理实施细则》《华润置地建设事业部EHS事故事件综合应急预案（2019版）》等制度规范，构建建设事业部安全风险分级管控和隐患排查治理双重预防机制，同时组织进行危险源辨识和风险分析、应急预案编制及应急演练等工作。

2019年，建设事业部共开展消防、坍塌、触电、高坠等应急演练328次，累计14285人次参与演练，有效提升突发事件的应急处置能力。

数据

开展应急演练

328次

累计

1.43万人次

参与

共发布EHS通用体系制度

12份

业务体系制度

3份

签订EHS责任书

4549份



2019年建设事业部环境健康与安全责任书签订仪式



建设事业部总部消防应急演练



西安丝路国际会议中心东区项目消防应急救援演练新



润玺一期项目坍塌事故应急救援演练

### 组织EHS教育培训

我们根据年度培训工作计划，针对管理制度宣贯、履责指引、危险源辨识与管控等内容共组织开展21场教育培训，累计培训1699人次；总部开展EHS教育培训1974场，累计课时15.45万人·小时，有效提升全员安全生产履责意识，强化EHS管控能力。各业务板块安全管理部针对大型设备安全管理、高处作业、临时用电等专业技能，组织EHS教育培训74次，培训覆盖2940人次。

同时，确立40名EHS内训师并组织开发EHS履责指引、EHS信息系统填报、施工消防安全管理、吊篮安全管理、危险源辨识与管控和隐患排查与治理等EHS教育培训材料，推动建设事业部EHS管理要求与知识在基层单位的转训与共享，提升各单位EHS培训能力，转训工作累计覆盖442人。

### 数据

总部开展EHS教育培训

共计

1974 场

15.45 万人·小时

### EHS文化建设

结合建设事业部业务特点及华润置地EHS文化理念，组织开展安全生产月、节能宣传周、职业病防治法宣传周、119消防宣传日等主题宣传活动4次，制定并发布EHS文化宣传海报、挂图20余张，宣传视频100余份，在办公区、施工现场等区域张贴宣传海报、宣传标语、条幅，丰富EHS文化宣传形式，营造全员安全文化氛围。

安全责任指标	2019年
安全费用投入	9190.74万元人民币
安全应急演练次数	328次
重大伤亡事件	0
对本单位员工开展安全生产培训	3.78万人·小时
对相关方员工开展安全生产培训	11.67万人·小时
安全培训覆盖率	100%
在建项目安全抽检工作覆盖率	100%
EHS 责任制度覆盖岗位范围	100%



建设事业部江苏响水“3·21”特大爆炸事故警示教育



青岛华润中心项目冬季施工安全教育培训

## 职业健康

职业健康是企业生产经营的必要保障，建设事业部持续建立职业健康安全管理体系，倡导员工保持健康体魄，鼓励员工参与体育活动，并定期组织运动活动、体质测试、健康体检，切实保障员工身体和心理健康。

### 组织健康体检

积极组织作业人员进行免费健康体检，通过健康体检，有效管理员工身体健康状况。

### 组织系列宣贯活动

开展《职业病防治法》宣传周、“送清凉关爱活动”、职业健康安全路演活动等，通过法律法规宣贯培训，观看宣传片，张贴宣传标语及宣传海报等，致力于普及职业病防治知识，提高员工职业危害防护意识和能力。

### 强化抗疫健康保障

为员工提供防疫物资、组织专车接送复工复产并为其提供理发、临时居住等全方位的保障工作。

### 数据

全年投入员工健康管理资金

331.59 万元人民币

全员健康体检、职业健康体检及健康档案覆盖率

100%

千人职业病发病率为

0



职业健康安全路演活动现场



组织开展性格与命运心理学讲座



专车接工友返岗复工



聘请理发师为员工提供上门服务



开展防疫应急救援演练

## 职业发展

### 完善培训体系

华润置地建设事业部以“实训、实用、实效”为原则，针对中层、项目经理、基层骨干、新员工等人群，开展系列培训项目，致力于夯实专业基础、提升管理能力，助推组织发展与氛围营造。通过优化培训设计、内部课程开发、学员选拔与发展、管理课题设置等一系列工作，有效支持业务需求、提升组织能力。

2019年共有3883名员工参加培训，覆盖11521人次，人均培训时数为18.2小时；培训总投入约270.2万元人民币，人均投入约695.9元人民币，员工满意度达91%。

- 以培养管理人才、提高领导能力为目的，开展中层领导力培训、基层骨干培训、项目经理研修班
- 以总结贯彻专业管理之道、提升专业管理能力为目的，开展工程、安全、招采专题培训
- 以提高员工综合素质、满足建设事业部和员工发展的需要为目的，全年共开展9期社招新员工培训，覆盖795人

2019年华润置地建设事业部员工培训数据

员工类别	培训人次 (人次)	人数占比 (%)	培训时数 (小时)	平均培训时数 (小时)	
全体员工	11521	100%	70670.6		
按性别划分	男性	8581	74.48%	52635.5	18.2
	女性	2940	25.52%	18035.1	

### 畅通晋升渠道

围绕“整编瘦身，严控编制，精简基层，充实骨干”人才发展工作主题，根据《华润置地建设事业部员工晋升工作指引V2.1》开展全年员工晋升工作。

- 通过管理序列和专业序列“双通道”发展路径对员工的工作绩效和晋升资质进行评估，明确各层级人员任职要求，促进人岗匹配
- 落实项目班子人才盘点结果运用，组织开展职级补充检讨工作
- 明确校招员工晋升发展路径，改善人才结构，进一步构建合理的人才梯队，加速建设事业部人才发展

### 数据



建越四期·中层领导力培训



筑越三期·基层骨干人才培训

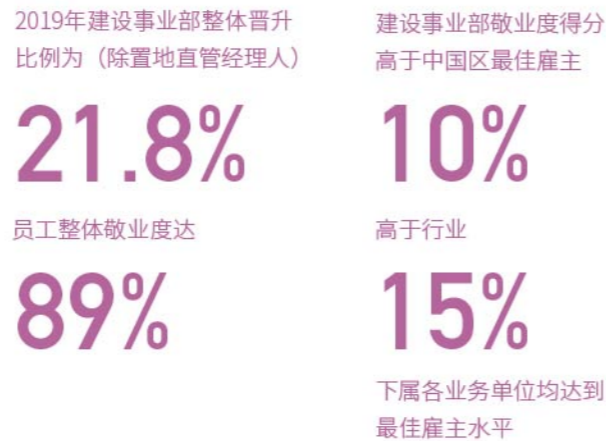


工程条线季度培训



通讯员素养与文化提升

### 数据



## 员工关爱

### 困难员工帮扶

建设事业部积极落实员工关爱，了解困难员工动态，及时送上帮助。2019年为15名困难员工申请华润置地基层员工关爱基金，帮扶金额共计9.9万元人民币。

2020年3月，建设事业部向滞留湖北的133名员工，邮寄价值4万余元的口罩、手套、护目镜、消毒液等防疫物资，帮助员工共度时艰。

### 工作生活平衡

我们大力倡导健康生活方式，举办各种运动赛事，从物质、精神、文化等层面全方位关注员工的职业身心健康。针对不同员工群体分别设计开展多类型活动，包括但不限于各种运动赛事、节日会、生日会、兴趣类、讲座类活动。

### 增强员工凝聚力

6月21至23日，建设事业部党委在延安开展“不忘初心 牢记使命”主题党日活动。组织党员深入了解中国共产党在延安13年的光辉历史，学习延安精神产生的历史条件、原生形态和主要内容。

### 关爱特殊员工群体

建设事业部关注特殊群体的日常需要，组织召开女性专题健康讲座，为处于孕期、哺乳期的女性员工提供特殊关按照各地政策提供生育假。

### 数据



组织篮球赛



党建活动

### 【利益相关方声音】

“建设事业部定期开展各种培训帮助员工成长，给员工创造各种机会来展现自身价值，除此之外，还积极组织多种多样的文化活动，丰富员工生活，整体的氛围非常轻松愉悦。”

——建设事业部员工

### SDGs对标

9 产业、创新和基础设施



12 负责任消费和生产



### 机遇与挑战

- 积极搭建开放、共赢的平台，联合行业内外优秀企业，共创美好未来
- 在现代企业培育新增长点、形成新动能，对企业推动行业进步、加强对标学习与合作交流提出了更高要求

### 主要行动策略

- 参与各类行业合作交流活动
- 参与国际、国家和行业标准制定工作
- 加强供应链管理，推动供应商责任发展

### 核心绩效

- 润材电商经济合同履约率 **98.7%**
- 通过质量、环境和职业健康安全管理体系认证的供应商达 **100%**
- 华润置地建设事业部供应商总数 **5076**家
- 因为社会责任不合规被否决的供应商数据为 **413**家
- 普法培训覆盖 **400**余人次

# 同心共创新美好产业

# 『责任故事』

## 《优质石材供应，筑美润地精工》

在华润置地深圳湾城市湾区建设中，建设事业部润材电商承接了中国华润大厦“春笋”、深圳湾万象城、深圳湾体育中心“春茧”等多个项目的天然石、人造石、五金等材料的供应，其中仅深圳湾天然石材供应已达到15.5万立方米。建设事业部注重使用优质的原材料，并全面规范材料运输、配送的流程，保障材料的优质持续供应。

### 【材料选取方面】

由润材电商、业主、设计公司、代理商、厂家等组建项目团队，从全球石材供应商中进行严格筛选并实地考察，对石材的稳定性及供货能力等进行综合评估。

### 【供货周期与配送方面】

与其围绕石材价格、质量、供货方式及供货周期等问题，进行多次沟通协商，最终保障供货质量与进度。

### 【原材料加工方面】

采用国内最先进的扫描排版方式，对大板进行扫描并结合整体效果进行反复修改，多次与加工厂商、施工单位联合研究排版方案，确保对石材的加工毫厘不差并与现场施工相吻合。加工后的石材在运输过程，通过防水胶进行六面防护，中间泡棉间隔，采用双面背靠背放置后运往项目现场，致力于以最好的形态、质量为建筑大楼呈现出和谐、均衡的建筑美。



石材铺排



中国华润大厦“春笋”莲花顶

# 规范运营

## 规范公司治理

我们深知提升管治水平对经营可持续性的重要意义，根据国资委《中央企业合规管理指引（试行）》的相关规定，以及华润置地合规管理体系的相关要求，改善管理机制和流程，保证运营管理的制度化、规范化。

2019年，为强化自身依法合规运营，建设事业部在《华润置地建设事业部法律事务管理规定》的框架下，编制《华润置地建设事业部合同管理规定》《华润置地建设事业部合同审查操作指引》及《华润置地建设事业部公司秘书工作管理实施细则》，并更新《华润置地建设事业部法律纠纷案件管理细则》。此外，将法律风险纳入关键管理流程，在2018年梳理装饰业务和电商业务法律风险的基础上，2019年全面梳理建筑业务和家私业务的法律风险，形成法律风险提示报告并下发各个部门和业务单位。2019年，建设事业部发生贪污、贿赂、勒索、欺诈及洗黑钱的诉讼案件数量为0件。



## 合规意识提升

我们通过搭建平台、强化培训、文化引领等措施，持续强化员工合规意识，提高队伍业务素质，切实防控合规风险。

整理建筑施工领域相关的法律法规、部门规章等文件99部，形成《华润置地建设事业部常用法律法规汇编》，方便员工在日常工作中查阅、学习；针对性地开展《企业工伤处理过程中存在的法律风险和规避方法》《合同风险评审技巧宣贯》《安全生产法律相关问题》等法律专题培训，助力提升员工合规意识。





## 打造“廉洁置地”

建设事业部严格遵守《中华人民共和国公司法》以及《华润置地廉洁从业准则》等制度，制定年度宣贯计划，要求各层级人员恪守廉洁底线，通过开展廉洁课堂、廉洁警示教育、党风廉政建设专项检查、落实巡视整改工作等，做到廉洁建设各区域全覆盖、重点业务全覆盖，为建设“廉洁置地”贡献力量。同时，邀请供应商进行廉洁要求宣讲，组织开展廉洁警示教育，规避供应链廉洁风险。2019年7月，华润建筑有限公司积极响应由深圳市住房与建设局组织发起的《深圳市建筑行业廉洁从业公约》签约备案活动，截至2019年底，未发生任何廉洁从业违约事项。

- **廉洁警示教育**：开展廉洁警示教育**47**次(包含支部)，覆盖**4360**人次，实现员工全覆盖。其中，对党员干部、敏感岗位人员、新员工开设廉洁课堂**24**期，受训**1565**人次。
- **廉政谈话提醒**：对敏感岗位管理人员及新晋升人员举办**2**期任前廉政谈话，**361**人次参与，把好用人廉洁关。
- **廉洁文化宣传**：发布廉洁文化建设宣传类稿件**16**篇，制作廉洁提醒H5、廉洁宣传海报各**1**篇。

## 保护知识产权

我们严格遵守《中华人民共和国专利法》《中华人民共和国商标法》等法律法规的要求，及时依法申请专利，对即将到期的专利进行续展，做好知识产权保护和自有知识产权的监测工作；同时，充分尊重合作方的知识产权，对涉及专利使用的情形，及时缴纳使用费，并严格遵守合同承诺、许可范围，协助许可方抵制侵权行为。

## 反不正当竞争

严格遵守《中华人民共和国反不正当竞争法》，倡导合作共赢的可持续发展模式。在处理与客户、供应商、竞争对手的关系时，严格遵照法律法规和内部规定，坚决摒弃不正当竞争行为，保障公平公正交易。同时定期组织员工学习建设施工行业承包等相关法律规定，调动员工力量反对不正当竞争。

### 数据

开展廉洁警示教育

**47**次

覆盖

**4360**人次

发布廉洁文化建设宣传类稿件

**16**篇



### 数据

截至2019年底，累计获得专利

**14**个

其中发明专利

**3**个

实用新型专利

**10**个

以及外观设计专利

**1**个

新受理专利

**37**项

其中发明专利

**12**个

实用新型专利

**23**个

以及外观设计专利

**2**个

## 责任供应

### 规范采购

建设事业部遵从与运营相关的法律、法规、行业规范要求，注重供应商的“选、用、育、留”，严肃入库入围，通过常态化引入供方、清理供方、管理供方等措施，提升招采质量。

**夯实阳光采购**：坚持用心经营、诚信合作的理念，致力于打造合法合规、公正透明的招标采购管理体系。2019年根据上市公司要求，着力完善《华润置地建设事业部招标采购管理规定》，进一步规范招标采购流程。严格执行国家法律法规、公司招采管理规定，秉承着诚实守信的原则与供方签订合同，严格按照合同内容履行职责。

**健全采集体系**：深化集采方案，明确集采层级、履约方式、横向使用要求，逐步健全事业部集采管理体系，并建立横向使用渠道，初步实现不同业务单位之间同区域集采成果共享。集采使用范围的扩大进一步提升了招采效率与业务管控质效。2019年，我们采购制度培训及考试，并通过分公司转训，传达采购要求、规范采购流程，培训考试通过率达100%（含补考）。

**深化本地化采购**：对于建筑材料、设备、监测单位等采购优先使用本地供应商，既能降低物料成本、购买成本、运输成本，有效控制产品的供应及质量，提升满意度。同时，有助于与供应商培养密切合作关系，加强对本地市场的交流。

### 绿色供应链

为提高供应商的环境责任意识，建设事业部严格要求其环保标准达到ISO 14000环境体系认证。针对采购供应商，设置严格的节能、环保技术要求，支持绿色低碳产业发展。润材电商整合集采物料履约过程，通过驻场监造监督和促进供应商践行绿色生产。

#### 【“建”行】集中采购，促进绿色供应链建设

我们全面推行集中采购模式，通过设立驻场人员监督供方管理状态及其节能环保情况，促进供应商的绿色生产。搭建涵盖全国六大区的落地服务机构，及时响应履约要求，通过属地化服务有效实现差旅的缩减和控制，降低双方合作成本促进绿色供应链建设。

### 打造责任供应链

我们严格遵守《华润置地建设事业部供方管理实施细则》、《华润置地工程类供方引进细则》、《华润置地工程类供方评价细则》等供应链管理规定，从勇于担当、透明公开、绿色低碳、技术创新等方面倡导供应商积极履责，提升社会责任管理绩效水平。

严格监督供方的履约履责，并客观公平地开展供方履约评价，促进双方诚信合作，尽心打造优质责任供应链。为满足业务管理需求，我们大力推进劳务分包资源的“选、用、育、留”，缓解劳务资源不足的问题。

强化供应商社会责任审查，探索供应商实施环境管理体系（ISO 14001）认证等，对于新供应商的引入，以供应商通过环境管理体系认证作为优先条件。深化供方定级管理、更新供方名册，及时剔除评价不合格的供应商，逐步健全供方管理能力，为打造优良供应链奠定基础。2019年审查的供应商数量达1213家。

2019年	建筑北方	建筑华东	建筑西南	建筑南方	装饰北方	装饰华东	装饰西南	装饰南方	机电业务	幕墙业务	家私业务	润材业务	总计
供应商数量	525	439	511	346	389	456	943	90	455	195	624	103	5076
不合格供应商数量	30	9	15	20	5	42	225	2	37	3	25	0	413

### 数据

华润置地建设事业部供应商通过质量、环境和职业健康安全管理体系认证的比率

**100%**

2019年，华润置地建设事业部供应商总数

**5076**家

不合格供应商数量

**413**家

### 【“建”行】合力同行，提升供应商履责能力

我们秉承诚信经营、公平贸易原则，积极落实相关集采协议内容。2019年润材电商经济合同履约率98.7%，廉洁协议签署率100%，全年营业额24.2亿，支付供应商货款23.1亿，无重大经济法律纠纷。同时，携手供应商举办材料知识培训及沟通会议10余场，以提升双方业务专业性，加强双方沟通和配合。鼓励并督促供应商遵守相关履责规定，并持续完善双方合作模式，共同创建更美好、更高效的未来。

#### 数据

2019年润材电商经济合同履约率

98.7%

携手供应商举办材料知识培训及沟通会议

10余场

覆盖

228人次

## 行业发展

### 产业合作

我们积极助力群智能系统应用落地，推动华润置地智慧商业运维水平提升。与华润置地商业地产事业部及清华团队合作，将群智能产品以系统形式在吴江万象汇、济南万象城落地应用，打破欧美楼宇系统垄断的现状，获得行业高度认可。

群智能系统是国家“十三五”重点研发计划“绿色建筑及建筑工业化”中的重点专项“新型建筑智能化系统平台技术”。该系统突破现有建筑自控管理架构，采用适应大型公共建筑智能化需求的无中心建筑智能化系统平台技术；建筑空间或机电设备植入带有自组织操作系统的智能计算节点，所有节点标准化定义，与相邻节点自组织地相互协作，实现整个系统优化控制管理需求与真正意义的智能化。



开展供应商履责能力提升培训

### 【“建”行】各方携手，推进产业进步

目前，建筑行业设备管理系统基本处于被进口品牌垄断的状况，国内管理控制构架停滞不前。随着群智能系统的全面推广及应用，建设事业部作为中国建筑智能化系统集成领域的创新者和领先者之一，打造出让业主满意、让消费者赞赏的智能化系统。通过创新和技术研发，仅用时9个月即完成吴江万象汇16项智能化专业系统建设，随即完成调试工作与自动运行工作。截至2019年底，各系统运行稳定，反馈良好。



参与建筑智能化系统暨建筑电气智能化专业教育教学改革研讨会

## 行业交流

建设事业部通过组织现场观摩、互动交流会、实地考察等方式，积极组织开展行业交流活动，促进同行企业在产业导向、行业动态等方面的信息共享，推动行业进步。2019年重庆华润中心二期项目共接待重庆市各级领导观摩交流5次，开展大型互动交流4次，对广联达、品茗、一指通、北京联合众为、共友时代、深圳九象、智造建筑等多家智慧工地供应商进行考察，并积极参加智慧工地峰会进行经验分享。



重庆华润中心二期项目举办市级观摩工地



重庆市委副书记到深圳职业技术学院项目观摩学习



润玺一期项目组织交流会



参加智慧工地峰会

## 标准引领

建设事业部借助自身资源优势与创新能力，积极参与行业共建，组织或参与行业标准制定，助力行业高质量、可持续发展。2019年建设事业部配合深圳市住建局，参与编制《深圳市装配式混凝土建筑常见意见问题与对策》并获得高度认可。

### 【利益相关方声音】

“建设事业部通过甄选优质的供应商，为建筑工程提供高品质的材料供应，为打造更加规范、更加负责的供应链起到表率作用。”

——合作伙伴



# 暖心奉献美好社区

## SDGs对标

<p>1 无贫穷</p>	<p>2 零饥饿</p>	<p>11 可持续城市和社区</p>
--------------	--------------	--------------------

## 机遇与挑战

- 党的十九大提出“增进民生福祉是发展的根本目的，必须多谋民生之利，多解民生之忧”，并在优先发展教育事业、加强社会保障体系建设等方面提出了具体要求
- 改善民生、促进社会和谐发展是政府与民众的共同期盼，企业的积极参与为公益事业的发展和行业生态的构建提供了有力支撑和保障

## 主要行动策略

- 聚焦社区发展、社区关爱活动，倡导各方积极参与社区共建
- 投入公益慈善与志愿活动，帮助弱势群体
- 积极响应精准扶贫相关战略部署，助力脱贫攻坚

## 核心绩效

- 2019年度建设事业部参与建设希望小镇共**4**座
- 志愿者活动覆盖志愿者**129**人次
- **1982**人次参与抗击疫情捐赠，累计捐款**39.41**万元人民币
- 截至2020年3月，刊发防疫宣传通讯稿**40**余篇，公众号阅读量突破**6**万次

# 『责任故事』

## 《以“艺”抗疫，共克时艰》

新冠肺炎疫情时刻牵动着全国人民的心，也牵动着建设事业部全体员工的心，在复工战“疫”的特殊时期，建设事业部发起以“艺”抗疫艺术作品征集活动，22位员工及家属以书法、绘画、诗歌、剪纸等艺术形式的作品，宣传防疫知识、传递正能量，也鼓舞着身边人。

—— 向抗疫防疫英雄致敬

水彩画《向阳而生》

向阳而生，一路追随，倔强的向日葵正代表了全国人民战胜疫情的坚定信念！愿以这一簇灿烂的向日葵献给所有在抗疫中始终向阳的人儿！我们终将战胜苦难，迎着阳光，奔向灿烂光明的未来！



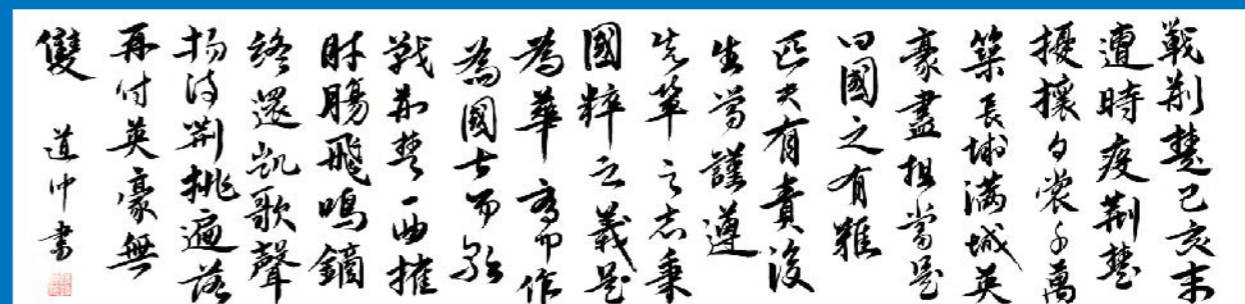
水彩画《黑夜的对面是光明》

“一场轰轰烈烈的疫情给国人带来了惶恐、焦虑、不安、折磨，即便如此，胜利的曙光已经初现，黑夜过去会是新的白昼，再等等，春天就要来了。”



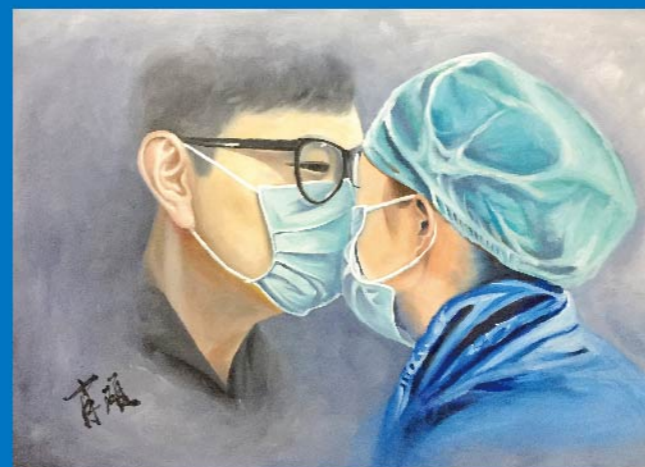
《战荆楚》

“己亥末，遭时疫，我相信，虽山川异域，但风月同天。现凛冬已去，必雪融草青。等樱花灿烂，定雾尽风暖，山河无恙，世间皆安。”



油画《因为有你》

“因为有你，人生变得丰富精彩；因为有你，人们过得踏实放心。——致敬抗疫一线医护人员。”



剪纸《中国加油》

“医务工作者用自身的行动为中国加油，感谢广大医务工作者的无私奉献，向最美逆行者致敬！”



## 践行公益慈善

### 慈善捐赠

我们积极开展社会公益活动，关注弱势群体的生活质量，组织员工开展志愿服务和公益活动，为共建和谐社会贡献力量。

华润置地志愿者协会建设事业部分会成立于2015年12月31日，是在深圳市义工联合会注册、在华润置地党委领导下开展志愿服务（义工）工作的组织，秉承“服务社会，传播文明”的宗旨，倡导“参与、互助、奉献、进步”的服务精神及“华润置地用心做公益”的行动理念，自行资助非营利组织开展赈灾扶贫、特殊人群关爱、环境保护等公益活动。

2019年1月15日，华润置地志愿者协会建设事业部分会联手一粟文化开展社会公益活动，打造具备社会效应的公益品牌。

2019年9月，建设事业部发起为华润百色希望小学献爱心的倡议行动，活动为学校师生捐赠价值一万余元的教学设备及文体用品。

### 数据

志愿活动覆盖

129人次



与一粟联合开展公益活动揭牌仪式



在深圳莲花山沿途清理垃圾实践公益理念



为社区内环卫工人捐赠防暑药物及饮用水



为华润百色希望小学捐赠物品

2019年8月，台风“利奇马”登陆，建设事业部杭州东站项目全员上阵，指挥引导各分包单位有序疏散，于当日晚8点前完成全员应急疏散，疏散工人673名、管理人员59名。



避难场所维稳工作安全交底和应急救援宣贯



为避难工人发放应急食品

### 志愿服务

遵守《华润置地志愿者管理细则》等相关制度，积极开展志愿服务活动。2019年10月，建设事业部组织党员和新员工40余人，前往北京市安定门街道养老院参加“志愿助老与祖国同行共庆祖国70华诞”志愿者活动，捐赠绿植40余株，价格总计3000元人民币。活动中，志愿者们协助布置活动现场，通过为老人们表演节目、陪老人们聊天等方式，为老人奉献爱心。

组织开展“学习雷锋”志愿者活动，对大街上摆放杂乱的共享单车进行整理和归位；对轻微损坏的单车进行修理，严重损坏的则单独存放并予以提示。



志愿者们为老人们表演小品



整理摆放杂乱的共享单车

## 助力精准扶贫

党的十九大指出要深入开展脱贫攻坚，保证全体人民在共建共享发展中有更多获得感，不断促进人民全面发展、全体人民共同富裕。我们主动将社会责任工作融入企业发展战略中，抽调骨干以零利润形式承接华润集团公益品牌华润希望小镇总承包任务，逐渐形成清晰、规范的建设思路和管理体系。自2008年起，已完成广西百色、河北西柏坡、湖南韶山、福建古田、贵州遵义、安徽金寨、江西井冈山、宁夏海原等8座希望小镇建设，创造社会价值。贵州剑河、湖北红安、陕西延安华润希望小镇也正在建设过程中。在2020年华润集团经理人会议上，华润置地荣获华润集团社会责任金奖，表彰华润置地积极整合各方优质资源、主动承担希望小镇建设工作的履责行动。

2019年度建设事业部参与建设的希望小镇共4座，其中海原希望小镇已于6月底竣工完成，延安、红安及剑河希望小镇在建设过程中。4座希望小镇项目的建设可直接带动当地约200名村民就业，创造社会价值1.23亿元人民币。

为大力支持国家全面脱贫工作，助力农村产业脱贫，建设事业部在生日礼物采购中，特地采购来自陕西秦岭贫困户陈串银一家的野生蜂蜜和湖南湘西贫困户的有机大米作为生日礼物发放，采购总额达7000元人民币，助力精准脱贫。



员工生日礼物精准脱贫农产品



金寨华润希望小镇



遵义华润希望小镇



延安华润希望小镇



剑河华润希望小镇

## 推动社区发展

建设事业部积极参与社区共建，定期在项目周边社区开展系列社区文化及便民活动，并向所在社区投入各种资源，建立健全与社区的沟通协调机制，充分回应社区诉求、助力社区发展。



## 支持社区抗疫

建设事业部充分发挥自身资源优势，承担起应有的责任和担当，配合地方政府打赢抗击疫情保卫战，同时做好疫情防控和复工复产工作。抗疫期间建设事业部先后组织2次捐款，共计1982人次捐赠，捐款总额达39.41万元人民币；向华润置地华中大区提供780瓶医用洗手液、500个3M口罩、10000个一次性防护口罩、200个红外线体温计；设立858个网格792名网格员坚守在岗，他们平凡但不可或缺；建设事业部官方媒体配合疫情抗击工作，对奋战在复工复产一线员工进行正面宣传报道。截至2020年3月，刊发防疫宣传通讯稿40余篇，公众号阅读量突破6万次，疫情期间对员工与社区居民情绪起到正向宣导作用。

### 数据

抗疫期间组织

**1982** 人次进行捐赠

累计捐款

**39.41** 万元人民币

设立

**858** 个网格

坚守在岗网格员

**792** 名

刊发防疫宣传稿

**40** 余篇

公众号阅读量突破

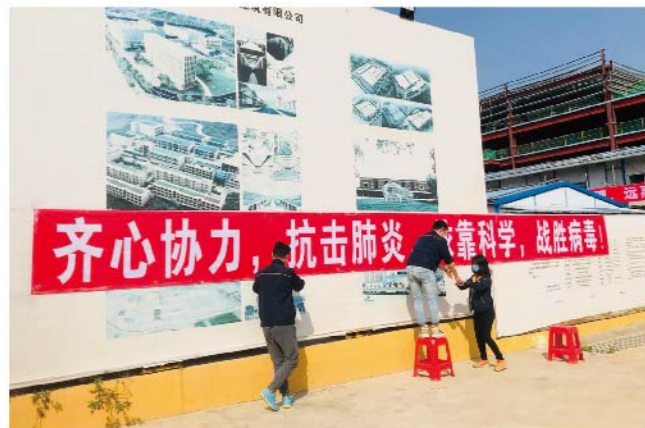
**6** 万次



防疫物资采购



防疫物资采购



张贴抗疫宣传标语



全面做好消杀工作



刊发人物海报——这美好是回声



### 【利益相关方声音】

“疫情期间连续两个月滞留在外，期间不仅收到了公司寄送的防护用品，还有专车接我们回去上班，专门的理发师给我们打理形象，心里感觉非常温暖。”

——建设事业部员工

## 2020年履责展望

2020年，是全面建成小康社会、实现第一个百年目标的决胜之年，也是华润置地实现“十三五”收官和“十四五”开启交汇的关键之年。

建设事业部将深化规范管理、推进稳健运营，进一步推动业务升级与价值创造。坚持高品质战略和客户至上的价值观，以提升服务能力和人均效益为工作中心，继续系统性提升整体工程质量、加强工程类业务盈利能力、提升客户评价与满意度。以人为本，重视员工基本权益，致力于建立科学、系统的人力资源管理体系，保障员工安全与健康，实现企业价值和员工价值最大化。坚持“互惠互利，共同发展，合作共赢”，积极倡导公平竞争，推动产业和行业的可持续发展。秉承环保、低碳、节能的理念，进一步完善环境管理，规范环境管理要求，落实各项绿色计划和措施，积极做绿色发展的表率，促进人与自然的和谐发展。充分整合自身资源，积极参与社区建设，组织志愿服务和公益活动，促进社会更和谐地发展。

新时代，新征程。在向着更远大目标前进的路上，我们从“心”出发，用心共绘美好。



## 附录1 政策、法律及规例列表

ESG指标	2019年内部政策名称	2019年遵守法律及规例
<b>A1</b> 排放物	《华润置地污水排放管理条例》	《中华人民共和国环境保护法》
	《华润置地置换办公设备管理条例》	《中华人民共和国环境噪声污染防治法》
	《华润置地EHS管理实践案例》	《中华人民共和国大气污染防治法》
	《华润置地建设事业部环境保护实施细则》	《中华人民共和国水污染防治法》
		《中华人民共和国海洋环境保护法》
		《中华人民共和国防治陆源污染物污染损害海洋环境管理条例》
		《中华人民共和国固体废物污染环境防治法》
		《国家危险废物名录》
		《危险废物转移联单管理办法》
		《“十三五”控制温室气体排放工作方案》
		《挥发性有机物无组织排放控制标准》
<b>A2</b> 资源使用	《华润置地节能减排管理规范》	《中华人民共和国节约能源法》
	《华润置地绿色/节能建筑管理规定》	《中华人民共和国可再生能源法》
	《华润置地商业综合体能耗、能效管理平台设计及实施指引》	《民用建筑节能条例》
	《华润置地既有商业综合体能耗、能效平台建设指引》	《公共机构节能条例》
	《华润置地物业管理节能手册》	
	《华润置地酒店能耗计量装置设置指引》	
<b>A3</b> 环境及天然资源	《华润置地绿色建筑管理规划》	《中华人民共和国自然保护区条例》
	《华润置地绿建技术标准》	《建设项目环境保护管理条例（新）》
	《华润置地销售公建绿建策略》	《中华人民共和国森林法》
	《华润置地住宅绿建行动策略及技术实施指南》	《中华人民共和国可再生能源法》
<b>B1</b> 雇佣	《华润置地员工手册》	《中华人民共和国劳动法》
	《华润置地招聘管理规定》	《中华人民共和国劳动合同法》
	《华润置地职务职级管理规定》	《中华人民共和国促进就业法》
	《华润置地休假管理规定》	《中华人民共和国社会保险法》
	《华润置地总部全员绩效管理体系实施细则》	《最低工资规定》
	《华润置地基层员工关爱基金实施细则》	
	《华润置地薪酬福利管理规定》	
	《华润置地调动管理细则》	
<b>B2</b> 健康与安全	《华润置地职业健康管理指引（V1.0）》	《中华人民共和国劳动法》
	《华润置地安全生产监督管理人员配置细则（2018版）》	《中华人民共和国职业病防治法》
	《华润置地EHS事故事件管理指引（2018版）》	《中华人民共和国安全生产法》
	《华润置地EHS管理年度考核实施细则（2018版）》	《中华人民共和国消防法》
	《华润置地开发项目EHS管理要求（V1.0）》	《中华人民共和国突发事件应对法》
	《华润置地开发项目扬尘噪声污染管理指引（试行）》	《危险化学品安全管理条例》
	《华润置地EHS文化建设指引（2018版）》	《生产安全事故报告和调查处理条例》
	《华润置地有限公司岗位EHS责任制度（2018版）》	《安全生产事故隐患排查治理暂行规定》
		《中华人民共和国工伤保险条例》



ESG指标	2019年内部政策名称	2019年遵守法律及规例
		《工作场所职业卫生监督管理规定》 《职业病分类与目录》 《生产安全事故应急条例》
B3 发展及培训	《华润置地员工手册》 《华润置地培训管理规定》 《华润置地内部讲师管理规定》	
B4 劳工准则	《华润置地员工手册》 《华润置地招聘管理规定》	《中华人民共和国劳动法》 《禁止使用童工规定》 《中华人民共和国未成年人保护法》
B5 供应链管理	《华润置地招标采购管理制度》 《华润置地大区招标采购管理实施细则》 《华润置地总部部门招标采购管理实施细则》 《华润置地战略采购管理实施细则》 《华润置地供方管理规定》 《华润置地工程类供方引进细则》 《华润置地工程类供方名册管理细则》 《华润置地工程类供方评价细则》 《华润置地工程类供方分级细则》 《华润置地工程类招采专业分类标准》	《中华人民共和国建筑法》 《中华人民共和国招标投标法》 《中华人民共和国招标投标法实施条例》 《中华人民共和国政府采购法》 《必须招标的工程项目规定》
B6 产品责任	《华润置地住宅项目承包商评价及分级管理细则》 《华润置地质量管理体系建设规定》 《华润置地工程高品质标准》 《工程交底管理制度》 《工程质量管理行为细则》 《住宅工程关键工序检查点实施细则》 《住宅工程质量检查与评价标准》 《住宅过程评估/交付评估检查标准》 《持有商业物业机电质量检查标准》 《质量事故年度考核管理细则》 《华润置地设计质量管控规划》	《中华人民共和国产品质量法》 《中华人民共和国消费者权益保护法》 《中华人民共和国广告法》 《中华人民共和国商标法》 《中华人民共和国城市房地产管理法》 《建设工程质量管理条例》 《城市房地产开发经营管理条例》 《建筑设计防火规范 GB50016-2014》 《住宅建筑规范GB5368-2005》 《国务院办公厅关于大力发展装配式建筑的指导意见》
B7 反贪腐	《华润置地阳光宣言》 《华润置地廉洁合作协议》 《华润十戒》 《华润置地廉洁从业准则》 《华润置地信访处理工作指引》 《华润置地廉政谈话工作指引》 《华润置地“三重一大”决策制度实施细则》 《华润置地纪检监察案件办理工作指引》 《华润置地党风廉政建设责任制考核实施细则》 《华润置地述职述廉实施细则》 《关于落实党风廉政建设党委主体责任和纪委监督责任的实施意见》	《中华人民共和国公司法》 《中华人民共和国反洗钱法》 《中华人民共和国反不正当竞争法》 《关于禁止商业贿赂行为的暂行规定》 《中华人民共和国反垄断法》 《中华人民共和国招标投标法》
B8 社区投资	《华润集团社会责任工作管理办法》 《华润集团企业公民建设指引》 《关于成立华润置地企业文化与社会责任指导委员会的通知》 《华润置地志愿者管理细则》	《中华人民共和国慈善法》

## 附录2 数据列表

核心指标	单位	2017	2018	2019
<b>经济责任</b>				
资产总额	亿元人民币	138.90	161.13	182.68
营业收入	亿元人民币	82.53	123.36	148.98
利润总额	亿元人民币	2.83	4.43	5.72
总资产报酬率	%	3	3	4
腐败事件发生率	%	0	0	0
<b>客户责任</b>				
研发投入总额	万元人民币	/	1446.6	2061.5
研发人员数量	人	/	18	38
<b>员工责任</b>				
全职员工总人数	人	2874	3465	3883
员工劳动合同签订率	%	100	100	100
员工社会保险覆盖率	%	100	100	100
员工体检覆盖率	%	100	100	100
职业健康安全档案覆盖率	%	100	100	100
员工敬业度	%	86	89	89
员工满意度	%	90	90	91
员工流失率	%	21	19.9	17.8
员工平均年龄	岁	33.8	33.7	33.6
女性员工比例	%	24	25	25.5
管理层中的女性比例	%	15	15	14
人均带薪休假天数	天	15	14	12.8
员工培训覆盖率	%	72.5	83.5	89.2
员工培训投入总额	万元人民币	130	220	270.2
人均培训投入	元人民币/人	590.9	634.6	695.9
人均培训时间	小时	6.8	11.8	18.2
<b>伙伴责任</b>				
供应商通过质量、环境、EHS体系认证的比率	%	/	100	100
供应商总数	个	3744	3916	5076
因为社会责任不合规被否决的潜在供应商数量	个	/	200	413
报告期内审查的供应商数量	个	/	992	1213
<b>政府责任</b>				
招聘新员工人数	人	1017	1239	1293
招聘应届毕业生人数	人	47	41	159

核心指标	单位	2017	2018	2019
<b>社区责任</b>				
慈善公益捐赠支出	万元人民币	5	0.8	1
一般及以上工伤事故发生数	次	0	0	0
工伤事故死亡人数	人	0	0	0
千人死亡率	‰	0	0	0
千人重伤率	‰	0	0	0
千人负伤率（事故频率）	‰	0	0	0
火灾千人死亡率	‰	0	0	0
千人经济损失率	‰	0	0	0
百万营业额经济损失率	%	0	0	0
百万营业额死亡率	%	0	0	0
百万平方米房屋建筑死亡率	‰	0	0	0
对公司市场形象、社会形象造成重大负面影响的安全生产事件	起	0	0	0
安全生产投入	万元人民币	5432.93	8525.22	9190.74
安全应急演练次数	次	4467	191	328
员工安全培训总时数	人·学时	14914	28610	37795
相关方安全培训总时数	人·学时	64923	131264	116733
员工安全培训覆盖率	%	100	100	100
专职安全管理人员数量	人	161	201	228
注册安全工程师人数	人	/	38	28
<b>环境责任</b>				
环保总投入	万元人民币	333.69	1095.73	947.77
万元营业收入二氧化碳排放量（可比价）	吨/万元人民币	0.0298	0.0282	0.0227
综合能源消耗量	万吨标煤	0.2290	0.3100	0.2869
电力消耗量	万千瓦时	15908.43	2220.3774	2086.0029
汽油消耗量	吨	298.89	106.0899	68.8577
柴油消耗量	吨	29.45	21.9674	4.5000
天然气消耗量	万标准立方米	14.00	0.5142	0.3255
其他能源消耗量	吨标准煤	477.36	178.4204	191.2840
二氧化碳排放量	万吨	1.62	2.30	2.05
万元营业收入可比价综合能耗	吨标煤/万元人民币	0.0047	0.0038	0.0032
万元增加值可比价综合能耗	吨标煤/万元人民币	0.0185	0.0373	0.0262

- 1、客户投诉处理率的统计范围限于住宅项目。
- 2、环保总投入特指运营阶段的环保工作投入。
- 3、节能减排技术改造投入特指运营阶段环保工作中节能减排技术改造的投入。
- 4、建设事业部不断完善公车使用制度，因公车使用消耗的汽油量逐年降低。

## 附录3 荣誉列表

2019年奖项	获奖单位/项目
全国工程建设质量管理小组三类成果奖	太原华润中心T1项目
山西省优良工程、太原市优良工程	太原万象城项目
三市优质工程观摩奖	华润沈阳小南街养老中心
黑龙江省优良工程“龙奖杯”	哈尔滨凯旋门2期
沈阳市安全生产标准化学习交流工地	沈阳长白万象汇
辽宁省建筑业绿色施工示范工地	
杭州市优质结构“西湖杯”	杭政储出40地块项目
浙江省建筑装饰文明标化科技示范工程	杭州万象城改造项目
陕西省绿色施工示范工程	西安生态园林酒店建设项目
长沙市优质结构	长沙翡翠府项目
广东省建设工程优质结构奖	华润城润府三期总承包工程
深圳市建设工程优质结构奖	
广东省土木建筑学会科学技术一等奖、詹天佑故乡杯	中国华润大厦
中国安装工程优质奖（中国安装之星）	北京市密云商务区五彩城项目机电安装
中国安装工程优质奖（中国安装之星）	华润城万象天地一期机电总承包工程
<b>2018年奖项</b>	
2018年度临沂市优质结构工程	临沂华润中心A、B#商业楼
2018年度临沂市优质结构工程	临沂华润中心C#商业楼
2018年度临沂市优质结构工程	临沂华润中心万象汇商业
2018年度临沂市建设工程质量“沂蒙杯”奖	临沂华润中心D#商业楼
2018年度山东省建筑工程优质结构	临沂华润中心A、B#商业楼
2018年度全国工程建设优秀质量管理小组二等奖 （提高幕墙弧形石材面板平整度合格率）	太原万象城
2018年度全国工程建设质量管理小组活动优秀成果奖 （降低地面人造石铺贴不合格率）	
2018年度山西省工程建设施工企业优秀QC小组一等奖 （一项）、三等奖（两项）	
<b>2017年奖项</b>	
北京市结构长城杯银质奖	华润医药北京产业园
哈尔滨市建筑工程结构优质奖	哈尔滨凯旋门二期
山西省优质结构工程	太原万象城
昆山市优质结构工程奖	昆山华润国际社区四期
广东省建设工程优质结构奖	汕头华润中心一期幸福里
2016-2017年国家优质工程奖	沈阳置地广场（南区）
安全生产标准化二级企业证书	励致家私
广东省房屋市政工程安全生产文明施工示范工地、省建设工程项目施工安全生产标准化工地	广州小米项目
贵州省建筑安全文明施工样板工地	贵阳国际社区H区项目
广东省房屋市政工程安全生产文明施工示范工地、省建设工程项目施工安全生产标准化工地	广州小米项目
第20届中国专利外观设计优秀奖	UNIT-S型组合办公桌

## 附录4 ESG指标索引

环境、社会及管治范畴与一般披露及关键绩效指标 (KPI)		对应章节
环境		
	一般披露	3 用心守护美好家园
A1:排放物	A1.1 排放物种类及相关排放数据	不适用
	A1.2 温室气体总排放量及密度	3 用心守护美好家园 附录2: 数据列表
	A1.3 所产生有害废弃物总量及密度	不适用
	A1.4 所产生无害废弃物总量及密度	附录2: 数据列表
	A1.5 描述减排排放量的措施及所得成果	3 用心守护美好家园
	A1.6 描述处理有害及无害废弃物的方法、减低产生量的措施及所得成果	3 用心守护美好家园 附录2: 数据列表
	一般披露	3 用心守护美好家园
A2:资源使用	A2.1 能源总耗量及密度	3 用心守护美好家园 附录2: 数据列表
	A2.2 总耗水量及密度	3 用心守护美好家园 附录2: 数据列表
	A2.3 描述能源使用效益计划及所得成果	3 用心守护美好家园
	A2.4 描述求取适用水源上可有任何问题, 以及提升用水效益计划及所得成果	3 用心守护美好家园
	A2.5 制成品所用包材料的总量及每生产单位占量	不适用
A3:环境及天然资源	一般披露	3 用心守护美好家园
	A3.1 描述业务活动对环境及天然资源的重大影响及已采取管理有关影响的行动	3 用心守护美好家园
社会		
	一般披露	4 凝心谱写美好人生 附录1: 政策、法律及规例列表
B1:雇佣	B1.1 按性别、雇佣类型、年龄组别及地区划分的雇员总数	4 凝心谱写美好人生 附录2: 数据列表
	B1.2 按性别、年龄组别及地区划分的雇员流失比率	4 凝心谱写美好人生
	一般披露	4 凝心谱写美好人生 附录1: 政策、法律及规例列表
B2:健康与安全	B2.1 因工作关系而死亡的人数及比率	4 凝心谱写美好人生 附录2: 数据列表
	B2.2 因工伤损失工作日数	附录2: 数据列表
	B2.3 描述所采纳的职业健康与安全措施, 以及相关执行及监察方法	4 凝心谱写美好人生
	一般披露	4 凝心谱写美好人生 附录1: 政策、法律及规例列表
B3:发展及培训	B3.1 按性别及雇员类别划分的受训雇员百分比	4 凝心谱写美好人生 附录2: 数据列表
	B3.2 按性别及雇员类别划分, 每名雇员完成受训的平均时数	4 凝心谱写美好人生 附录2: 数据列表
	一般披露	4 凝心谱写美好人生
B4:劳工准则	B4.1 描述检讨招聘惯例的措施以避免童工及强制劳工	4 凝心谱写美好人生
	B4.2 描述在发现违规情况时消除有关情况所采取的步骤	4 凝心谱写美好人生

环境、社会及管治范畴与一般披露及关键绩效指标 (KPI)		对应章节
社会		
	一般披露	
B5:供应链管理	B5.1 按地区划分的供应商数目	5 同心共创美好产业
	B5.2 描述有关聘用供应商的惯例, 向其执行有关惯例的供应商数目、以及有关惯例的执行及监察方法	附录2: 数据列表 5 同心共创美好产业
	一般披露	2 匠心铸造美好品质
B6:产品责任	B6.1 已售或已运送产品总数中因安全与健康理由而须回收的百分比	不适用
	B6.2 接获关于产品及服务的投诉数目及应对方法	2 匠心铸造美好品质 附录2: 数据列表
	B6.3 描述与维护及保障知识产权有关的惯例	关于我们
	B6.4 描述质量检定过程及产品回收程序	5 同心共创美好产业
	B6.5 描述消费者资料保障及隐私政策, 以及相关执行及监察方法	2 匠心铸造美好品质
	一般披露	5 同心共创美好产业
B7:反贪污	B7.1 于汇报期内对发行人或其雇员提出并已审结的贪污诉讼案件的数目及诉讼结果	附录2: 数据列表
	B7.2 描述防范措施及举报程序, 以及相关执行及监察方法	5 同心共创美好产业
	一般披露	6 暖心奉献美好社区
B8:社区投资	B8.1 专注贡献范畴	6 暖心奉献美好社区
	B8.2 在专注范畴所动用资源	6 暖心奉献美好社区 附录2: 数据列表

注:

- 1、根据《如何准备环境、社会及管治报告?》附录二: 环境关键绩效指标汇报指引, “A1.1排放物及相关排放数据”这一关键绩效指标与发行人营运所在地的空气污染有关, 主要包括氮氧化物、硫氧化物及其他受国家法律及规例规管的污染物。因华润置地建设事业部的业务营运过程对空气的影响极小, 故经重要性议题判定认为该指标为“不适用”的指标。
- 2、建设事业部产生的废弃物主要为建筑垃圾等无害废弃物, 不产生有害废弃物, 因此指标A1.3不适用。
- 3、由于交付的产品无需包装, 因此不涉及包装材料的使用, 指标A2.5不适用。

## 附录5 意见反馈表

尊敬的读者：

您好！感谢您阅读本报告。为持续改进华润置地建设事业部可持续发展工作及可持续发展报告编制工作。我们希望能够听到您的意见和建议。请您协助完成意见反馈表中提出的相关问题。

1、您对建设事业部可持续发展报告的总体评价是：

好            较好            一般

2、您认为本报告是否能反应建设事业部对经济、社会和环境的影响：

能            一般            不了解

3、您认为本报告所披露信息、数据、指标的清晰、准确、完整度如何：

高            较高            一般            较低            低

4、您认为建设事业部在服务客户、保护相关方利益方面做得如何：

好            较好            一般            差            不了解

5、您对建设事业部可持续发展工作和本报告的意见和建议，欢迎在此提出：

如果方便，请告诉我们关于您的信息：

姓名：

职业：

邮编：

电话：

## 附录6 报告编写人员名单

**华润置地建设事业部2019年可持续发展报告编写组**

组长：孙永强

副组长：乔明启

组员：杨志斌、赵媛媛、沈晓曼、郑辉、杨惠清、袁怡、廖丽萍、赵艺、黄博彦、  
聂炜茗、蒋琨晔、吴海霞、欧阳鑫、张卉、王倩、张骏华、陈向奇

## 附录7 《华润置地建设事业部2019可持续发展报告》评级报告

受华润置地有限公司建设事业部委托，“中国企业社会责任报告评级专家委员会”抽选专家组成评级小组，对《华润置地建设事业部2019可持续发展报告》（以下简称《报告》）进行评级。

### 一、评级依据

中国社会科学院《中国企业社会责任报告指南（CASS-CSR 4.0）》暨“中国企业社会责任报告评级专家委员会”《中国企业社会责任报告评级标准（2020）》。

### 二、评级过程

1. 评级小组审核确认《报告》编写组提交的《企业社会责任报告过程性资料确认书》及相关证明材料；
2. 评级小组对《报告》编写过程及内容进行评价，拟定评级报告；
3. 评级专家委员会副主席、评级小组组长、评级小组专家共同签审评级报告。

### 三、评级结论

#### 过程性 (★★★★☆)

人事行政部牵头成立报告编制工作组，总经理把控整体方向、核心思路 and 关键内容，并负责报告最终审定；将报告定位为强化利益相关方沟通、完善责任信息披露的重要工具，功能价值定位明确；结合国家宏观政策、国际国内社会责任标准、行业对标分析、公司重大事项、利益相关方调查等识别实质性议题；计划通过官方网站发布报告，并将以电子版、印刷品、长图版等形式呈现报告，过程性表现领先。

#### 实质性 (★★★★★)

《报告》系统披露了贯彻宏观政策、保障住宅质量、合规拆迁与老城区保护、噪音污染控制、新建项目环评、废弃物循环利用、绿色建筑等所在行业关键性议题，叙述详细充分，具有卓越的实质性表现。

#### 完整性 (★★★★☆)

《报告》主体内容从“精心蕴育美好未来”“匠心铸造美好品质”“用心守护美好家园”“凝心谱写美好人生”“同心共创美好产业”“暖心奉献美好社区”等角度系统披露了所在行业核心指标的86.86%，完整性表现领先。

#### 平衡性 (★★★★☆)

《报告》披露了“腐败事件发生率”“一般及以上工伤事故发生数”“员工流失率”“千人死亡率”“千人经济损失率”“百万平方米房屋建筑死亡率”等负面数据，具有领先的平衡性表现。

#### 可比性 (★★★★★)

《报告》披露了“利润总额”“员工满意度”“招聘新员工人数”“慈善公益捐赠支出”“环保总投入”“综合能源消耗量”等53个指标连续3年的对比数据，可比性表现卓越。

#### 可读性 (★★★★★)

《报告》以“心生美好”为主题，以“...心...美好...”为主线，贯穿全篇，主题寓意鲜明，框架结构清晰，全方位展示了企业对利益相关方的履责行动与成效，诠释了企业对履行社会责任的深刻理解；章节跨页以实景美图生动呈现特色业务场景，增强了

报告的感染力和悦读性；各章篇尾设置“利益相关方声音”板块，引入第三方证言佐证企业履责成效，提升了报告的公信力；多处嵌入二维码延伸阅读报告内容，增强了报告的延展性和传播力，可读性表现卓越。

#### 创新性 (★★★★☆)

《报告》各章开篇设置“责任故事”，呈现企业亮点履责实践，提升了报告的沟通价值；积极回应联合国可持续发展目标（SDGs），彰显了报告的与时俱进和企业的履责追求；各章开篇系统披露议题管理方法（DMA），重点展现公司机遇与挑战、主要行动策略、核心绩效，提纲挈领，总领性强，创新性表现领先。

#### 综合评级 (★★★★★)

经评级小组评价，《华润置地建设事业部2019可持续发展报告》为五星级，是一份卓越的企业社会责任报告。



### 四、改进建议

1. 增加行业核心指标的披露，提高报告的完整性；
2. 增加对企业履责不足之处的详细披露，增强报告的平衡性。

评级专家委员会副主席

评级小组组长

评级小组专家

过程性评估员 任姣姣

出具时间：2020年6月15日



扫码查看企业评级档案