



华润置地华中大区





华润置地华中大区  
可持续发展报告  
2018

CR  
LAND  
共赴  
美好

# CONTENTS

## 目录

005	导读
006	致辞
007	2018 年年度大事
008	2018 年关键绩效
009	关于我们
016	责任专题
065	携手共赴下一个美好
071	附录 1: 政策及法规列表
073	附录 2: 数据列表
077	附录 3: 荣誉列表
078	附录 4: ESG 指标索引
080	附录 5: 评级报告

<b>01</b>	 <b>美好城市空间</b>	
	<b>城市发展</b>	022
	助力城市开发	
	参与旧城改造	
	推行租售并举	
	推进建筑产业化	
	<b>公共服务</b>	023
	促进公共服务提升	
	建设保障性住房	
	<b>智慧升级</b>	024

<b>02</b>	 <b>美好人居体验</b>	
	<b>产品品质</b>	028
	产品质量管理体系	
	多元产品供应	
	质量监察与评估	
	产品创新	
	<b>客户服务</b>	032
	保障客户权益	
	贴心服务客户	

<b>03</b>	 <b>美好生态环境</b>	
	<b>环境管理</b>	038
	环境管理体系	
	绿色运营	
	<b>绿色建筑</b>	042
	绿色建筑	
	绿色施工	
	<b>环保公益</b>	044

<b>04</b>	 <b>美好职业选择</b>	
	<b>雇佣概况</b>	048
	<b>员工权益</b>	049
	合规雇佣	
	薪酬福利	
	民主沟通	
	<b>安全健康</b>	050
	安全生产	
	身心健康	
	<b>职业发展</b>	053
	培训体系	
	晋升渠道	
	满意度与敬业度	
	<b>员工关爱</b>	054
	帮扶困难员工	
	工作生活平衡	

<b>05</b>	 <b>美好合作伙伴</b>	
	<b>责任采购</b>	058
	规范采购	
	绿色供应链	
	<b>助推行业发展</b>	058

<b>06</b>	 <b>美好社区生活</b>	
	<b>社区支持</b>	062
	社区配套设施建设	
	社区关爱	
	<b>公益慈善</b>	063
	精准扶贫	
	慈善捐赠	
	志愿服务	

## 导读

- 报告周期** 本报告是华润置地华中大区发布的第五份可持续发展报告，本报告为年度报告。本年度报告于2019年XX月XX日获得董事会/领导层批准发布。
- 报告承诺** 华润置地华中大区承诺本报告内容不存在任何虚假记载、误导性陈述或重大遗漏，并对内容的真实性、准确性和完整性负责。
- 报告范围** 本报告覆盖华润置地华中大区的5个城市公司。本报告涉及的时间范围为2018年1月1日至2018年12月31日。小部分内容超出上述范围。
- 报告标准** 本报告主要参照香港联合交易所（联交所）主板上市规则附录二十七《环境、社会及管治报告指引》（ESG指引），中国社会科学院《中国企业社会责任报告编制指南》（CASS-CSR4.0），《联合国可持续发展目标企业行动指南》（SDGs），《全球报告倡议组织可持续发展报告标准》（GRIStandards）和《华润集团社会责任管理办法》进行编制。
- 报告流程** 本报告的编写流程参考上述标准的要求，按照同业对标、问卷调查、利益相关方访谈、社会责任调研、信息收集、信息复核、报告写作、管理层审定、报告评级等步骤进行，以确保报告内容的完整性、实质性、真实性和平衡性。
- 称谓说明** 为便于表达，本报告中提及的“华中大区”、“公司”、“我们”等均指“华润置地华中大区所包含的5个城市公司”。
- 数据说明** 本报告包含信息以华润置地华中大区成立以来至2018年12月31日的统计数据 and 正式文件为主。
- 报告获取** 本报告提供简体中文版本供读者参阅，并以电子文件方式发布，可在公司官方网站获取。
- 联系方式** 华润置地华中大区党群工作部  
地址：湖北省武汉市江岸区中山大道1627号中信泰富大厦  
电话：(027)8886 2988  
官网：<http://wh.crland.com.cn/>

## 意见反馈

扫描二维码反馈意见



## 致辞

华润置地华中大区始终将履行社会责任作为企业发展战略的重要组成部分，牢记“引领商业进步，共创美好生活”的使命，积极践行“以编促管”的工作机制。2018年，我们在华润置地“高品质下快速开发”的管理导向引领下，继续坚定不移地推进公司走“高质量、高效率、低风险”的可持续发展之路，为利益相关方创造更多的价值。

**在环境层面**，我们注重将环保理念融入项目开发及企业运营的过程中，通过加强排放物管理、节约能源和资源、采用环保材料及低碳设备等举措，最大程度降低企业运营行为对环境的不利影响。我们环保总投入达到122.36万元人民币，申报绿色建筑认证项目7个，新增绿色建筑总面积111.2万平方米。

**在社会层面**，公司积极推动社区发展，创造就业岗位，投身公益慈善，推进供应链履责，将产品和服务质量视为生命线，同时注重维护员工权益，促进员工成长。2018年，我们继续坚持客户导向，长沙置地广场三期、赣州幸福里五期、武汉翡翠城二期等多个高品质项目相继交付业主，持续为社会和消费者提供高质量的产品和服务，不断提高客户满意度。

**在经营层面**，公司继续秉承“品质给城市更多改变”的发展理念，积极推进公司向“城市综合投资开发运营商”转型。2018年，我们通过提质增效、变革创新，积极推进“租售并举”创新发展模式，推进大区产品标准化落地，助力公司高品质下快速开发，使公司营业额、税后利润、签约额等经营指标再创历史新高，实现“两高一低”的可持续发展。

2018年，是祖国改革开放四十周年，也是华润集团成立八十周年。八十年再出发，我们不忘初心、牢记使命。我们以更加积极的态度迎接挑战，勇于变化，砥砺前行，通过推进质量变革、动力变革和效率变革，确保华中大区实现“十三五”战略目标，助力公司转型“城市综合投资开发运营商”，并继续坚持履行企业社会责任，与各利益相关方携手共筑新时代梦想，共赴下一个美好。



2018  
年度大事01 营业额和税后利润  
均超额完成预算目标

(武汉理论之星开班)

02 深入学习党的十九大精神  
突出政治思想统领工作

(七一主题党日)

03 全年获取6个优质项目  
业务首进鄂州、阜阳

(阜阳-华润中心)

04 大区多个项目集中交付  
平均交付率达96%  
平均交付满意度达94%

(武汉-翡翠城集中交付)

05 大区取得ISO9001  
质量管理体系认证06 践行社会责任 可持续发展  
报告荣获中国社科院四星半级评价

## 2018年关键绩效

## 经营绩效

我们始终致力于维持良好的企业管治水平，以保障企业的稳定健康发展，创造可持续的经济效益。

		2017年表现	2018年表现
财务报表	资产总额	454.5亿元	647.38亿元
	所有者权益	172.78亿元	221.52亿元
	营业收入	88.75亿元	83.15亿元
	签约额	101.4亿元	133.01亿元
	利润总额	25.54亿元	28.01亿元
	净利润/股东应占溢利	17.65亿元	18.80亿元
	净资产收益率	14.78%	8.49%
	总资产报酬率	6.16%	5.28%
	纳税总额	17.00亿元	21.33亿元

## 社会绩效

我们主动承担公共责任，为社会创造价值，为公众增添福利，担当起负责任的“企业公民”角色。

		2017年表现	2018年表现
员工权益保障	劳动合同签订率	100%	100%
	社会保险覆盖率	100%	100%
多元共融	员工总人数	1,666人	1,008人
	管理层中的女性比例	12.5%	2.67%
员工关爱	人均带薪休假天数	6天	7.5天
	员工成长	员工培训覆盖率	100%
公益慈善	人均培训投入	353元	405元
	人均培训时间	5.48小时	5.91小时
	慈善公益捐赠支出	11.06万元	10.80万元
安全生产	安全生产投入	145.11万元	182.58万元
	应急演练次数	62次	181次
客户责任	员工普通工伤累计天数	0天	0天
	客户投诉反馈处理率	100%	100%
	住宅客户总体满意度	74分	81分
	技术研发投入	88万元	20万元

## 环境绩效

我们重视企业生产经营活动对环境的影响，持续加大环境投入，追求“绿色发展”，建设“美丽中国”。

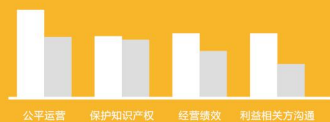
		2017年表现	2018年表现
环境投入	环保总投入	100.53万元	122.36万元
	节能减排技术改造投入	335.74万元	359.68万元
绿色建筑	新增绿色建筑认证总面积	43.84万平方米	111.20万平方米

# 关于 我们

## ABOUT GRILAND



本章所回应的  
可持续发展议题



■ 内部利益相关方关注度 ■ 外部利益相关方关注度

本章所回应的  
SDGs议题



本章涉及的CASS- 本章涉及的  
CSR4.0指标 HKEX ESG指标

P4.1 M1.1 S1.1  
P4.2 M1.2 S1.2  
P4.3 M1.3 S1.4  
P4.4 M1.4  
P4.5 M1.5  
M1.6  
M1.8  
M3.3  
M3.5

B6.3  
B7.1  
S7.2

## 企业概况

华润置地华中大区作为华润置地布局全国的六个大区之一，隶属于全球 500 强企业华润集团旗下地产业务旗舰华润置地（HK1109），创立于 2004 年，主要负责在湖北、安徽、湖南、江西四省内从事专业化、综合商业地产及住宅项目的投资、开发、运营和管理，目前业务覆盖武汉、合肥、长沙、南昌、赣州、阜阳、鄂州等城市。

华润置地华中大区一直秉承华润置地的“高品质战略”，持续开发商业、住宅、写字楼及综合体等综合开发业务外，运用前瞻性的战略思维和创新力，布局康养、长租公寓等创新业务板块，践行“多元化、复合型”业务发展模式，全方位助推城市梦想的升级。

未来，华润置地华中大区将继续传承华润置地“品质给城市更多改变”的宗旨，协力城市发展，旨在引领城市生活方式改变的同时，改善片区面貌，带动城市经济的发展，为广大客户精心构筑生活理想！

数据

# 6

华润置地华中大区是  
华润置地布局全国的六个大区之一

# 500

属于全球 500 强企业华润集团旗下  
地产业务旗舰华润置地（HK1109）

# 鄂 皖 湘 赣

负责在湖北、安徽、湖南、江西四省内从事专业化  
综合商业地产及住宅项目的开发运营和管理

## 主要产品

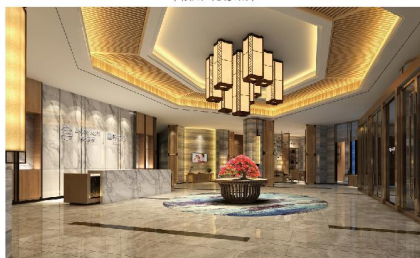
华中大区依托华润集团及华润置地雄厚的企业实力，秉承华润置地“诚信、务实、专业、团队、积极、创新”的企业精神，致力于专业化、品牌化的地产开发，已陆续在辖区内开发多个高品质住宅项目，涵盖了住宅、写字楼、商业地产以及康养四大方面。截至目前，已开发及待开发住宅项目累积 37 个，商业项目累计 9 个，康养项目 4 个，是中部地区最具行业领导力的综合地产开发商之一。



(赣州-万象城)



(合肥-华润大厦&万象城)



(武汉-悦年华颐养中心)



(鄂州-梧桐湖国际社区)

### 数据

# 4

涵盖了住宅、写字楼、商业地产以及康养四大方面

# 37

住宅项目累积 37 个

# 9

商业项目累计 9 个

# 4

康养项目 4 个

## 管理架构

华中大区践行“总部-大区-城市”的三级管控架构，根据大区业务发展和管理需要，设置了

# 1

个中心城市公司（武汉）

# 4

个非中心城市公司



# 15

个大区部门



武汉公司设置了

# 2

个部门

# 6

个项目部



## 业务分布



## 公平运营

### 规范公司治理

华润置地华中大区始终坚持依法治企、合法经营，通过持续推进合规经营，促进企业持续健康发展。同时，作为国有企业，华中大区建立健全基层党组织，持续加强党风廉政建设，坚持落实“三重一大”集体决策机制，确保决策科学、民主。

华润置地华中大区始终遵照执行《中华人民共和国公司法》、《中华人民共和国企业国有资产法》等有关法律法规规定，开展合规建设，定期开展合规管理培训 6 次，参与人数达 488 人，不断提升依法合规管理水平，助力企业持续健康发展。

### 打造廉洁体系

2018 年对大区持续完善基层党组织建设，在中心城市公司武汉新设立 3 个支部，在合肥设立商业党支部，代管置地财务共享中心党支部，各新设立的支部均设有纪检委员；大区纪委积极落实上级要求，增补 2 名纪委委员，配备了 2 名专职纪检人员，大区纪委队伍进一步完善；2018 年 12 月，经大区党委研究决定，成立大区纪检监察部，进一步推进全面从严治党向纵深发展。

### 加强业务能力提升

针对大区 2017 年在办信办案业务上的短板，2018 年大区纪委积极配合总部选派工程、法律、纪检业务端口 12 人次参与总部案件查办、党风廉政专项检查，提升大区在办信办案、党风廉政上的业务能力；大区内抽调信息、合约、招采骨干参与案件查办；

2018 年 5 月，大区选派纪检专职人员参加集团纪检监察人员培训班，系统学习了纪检监察工作方法；

2018 年 9 月，大区开办纪检人员实务培训 1 期，邀请置地党群、纪检授课。



### 丰富廉洁教育形式

2018 年，大区廉洁教育活动形式进一步多样化，面对不同层级、业务端口员工开展各具形式的教育活动，从新员工入职培训到大区党委中心组学习，涵盖各层级员工。

2018 年，华中大区在推进党风廉政教育方面开创新思路，注重形式和内容的创新，大区各级基层党组织共组织参观监狱 5 次，累计覆盖大区、各城市公司中层及以上管理人员及营销、招采、商业等关键岗位 245 人次。

为深入贯彻落实党的十九大精神，提升管理人员和关键岗位人员的廉洁从业意识，推动重点项目安全、优质、高效落地，2018 年 5 月 22 日下午，华中大区联合武汉万象城总包单位在项目施工现场组织召开廉洁从业共建启动会。华中大区与中建三局代表宣读了《廉洁从业共建协议》《阳光宣言》《廉洁公约》，为项目部授予“华润置地·中建三局——廉洁从业共建示范基地”牌匾。





#### 及时办结信访举报

2018年,大区共计受理问题线索11例,均办结,与2017年办信办案工作相比,“量”上基本持平,“质”上重案要案显著减少,无置地纪委直接查办案件。行政开除1人;解除劳动关系5人,降职降薪,调离岗位1人;行政记过1人;2家单位被纳入供应商黑名单,追回直接经济损失23万余元。

#### 加强干部监督、把好选人用人关

修订大区晋升制度,“晋升至L3及以上人员需开展任前公示,征求大区纪委意见”;

2018年,大区纪委对拟晋升、调整人员进行任前公示53人次,组织新晋升管理人员廉政谈话12人次。

#### 开展节日廉洁风险防控

大区纪委紧盯元旦、春节、五一、端午、中秋、十一等节假日以及暑期,通过大区OA平台、基层党组织会议、微信平台等途径,提醒廉洁过节、防范“四风”、“中央八项规定”精神等问题。

#### 践行阳光招采

公司要求各级单位在业务开展中坚持“重合同、守信誉、不贿赂、公平竞争”的原则,落实置地纪检监察部最新下发的《华润置地阳光宣言》《华润置地廉洁合作协议》,要求双方在招标全过程合法、合规、互相监督,杜绝商业贿赂。在重大项目招标过程,纪检人员现场监督开标。

#### 保护知识产权

华润置地华中大区持续加强品牌的维护和建设,按照华润集团、华润置地总部的管理规定,统一对专利、著作权、商标等知识产权进行严格规范管理,通过动态监测、调查取证、诉讼维权等多种途径全力维护企业品牌。2018年协助华润置地总部开展“华润”字号合规使用工作;主动监控大区范围内商标侵权行为,实地调查走访收集证据资料;协助华润集团整理全国范围内“万象城”商标相关资料,开展“万象城”商标侵权案件证据模板固定工作,就湖北地区“万象城”商标侵权案件提供证据资料并协同在当地开展诉讼。在维护自身知识产权的同时,充分尊重他人的知识产权,在大区范围内进行知识产权合规自查,广泛宣贯尊重、保护知识产权的理念,妥善处理知识产权纠纷。

#### 反不正当竞争

华润置地华中大区严格按照《中华人民共和国反不正当竞争法》等相关法律法规要求,提倡“合法经营、公平竞争、合作共赢”的可持续发展模式,优化供应商准入、使用、评审、退出机制,同时恪守商业道德,维护公平竞争的商业环境。

## 数据

# 11

2018年,大区共计受理问题线索11例。

# 2 23

2家单位被纳入供应商黑名单,追回直接经济损失23万余元。

# 53 12

任前公示53人次,组织新晋升管理人员廉政谈话12人次。



## 责任专题

# 武汉万象城 助力“华中商务金融中心”

2018年华中大区武汉万象城综合体项目持续地下室结构施工,该项目总投资近百亿,集居住、办公、商旅、购物、休闲、社交等“一站式”消费体验于一体。整个项目通过甄选香港 LEAD8、美国 GP、香港 AECOM、英国阿特金斯等顶级建筑、景观、绿色建筑顾问机构,整合全国万象城优质租户资源,致力于建成华中区域具有示范效应的大型购物中心。项目建成后,将补充建设大道沿线高端商业的空白,形成武汉新地标,推动武汉金融一条街进一步向“华中商务金融中心”迈进。





责任专题

## 守护业主 关爱客户

九旬太婆突然晕倒  
华润保安悉心救助

2018年5月12日,94岁的张太婆在武汉市华润紫云府小区散步,突然发病晕倒,华润置地武汉紫云府物业服务中心的值班保安雷涛看到后,毫不犹豫上前扶起老人,并拨打120紧急送医。所幸,经过医院抢救,太婆在重症监护室住了10天后,终于苏醒并逐渐恢复意识。说起救他的保安,太婆心里总在念叨,在女儿的建议下,从老家录了一段感谢视频,向物业保安致谢。

华润人心系业主  
力保产妇女女平安

2018年7月25日上午,赣州华润中心幸福里小区物业中心收到一面承载着业主一片厚重谢意的锦旗,上面写着“贴心物业,心系业主”八个大字。

据悉,2018年7月15日下午4点多,该小区尹优生业主家孕妇破水分娩,因120担架过长,无法乘坐电梯下楼,紧要关头,秩序员刘龙武立即携带消防救援可折叠担架前往,将孕妇顺利从消防楼梯内抬下送上120救护车,为孕妇的顺利生产赢得了宝贵时间。如今母女平安,业主带着锦旗前来感谢。与此同时,业主在业主微信群内宣传物业服务中心的贴心服务,华润人的表现获得广大业主的一片赞扬声。



责任专题

## 绿色建筑 绿色施工

华润置地华中大区积极按总部《商业项目绿色建筑技术与管理指引》,贯彻指导商业项目的绿色建筑的开发,同时进行住宅绿色建筑供应商的采购,以此进行住宅绿色建筑的设计,致力成为国内地产绿色、可持续运行的标杆企业。

2018年,大区大力提升商业项目绿色建筑设计管理水平,新设计商业项目如武汉万象城、庐阳万象汇积极开展绿建认证,同时在施工期间践行零废料零排污。在已建成住宅项目如武汉橡树湾,大区联合社区打造“幸福驿站”,动员业主及员工志愿者积极开展社区清洁等环保行动。



(红色物业志愿者服务)



绿色建筑标识

GREEN BUILDING DESIGN LABEL



(绿色建筑标识)



01

美好  
城市空间



CHAPTER  
ONE

## 章节概述

华中大区秉承“诚信、务实、专业、团队、积级、创新”的企业精神，致力于专业化、品牌化的地产开发，已陆续在辖区内开发多个高品质项目。2018年，万象城项目落子南昌，华中大区将打造南昌市乃至江西省最具影响力的商业综合体；武汉翡翠城作为华中大区参与的百万方旧城改造项目，也已陆续交付，全方位提高城市人居品质。

本章所回应的  
可持续发展议题



■ 内部利益相关方关注度 ■ 外部利益相关方关注度

本章所回应的  
SDGs议题



本章涉及的CASS-  
CSR4.0指标

M2.1 S1.4  
M2.4

本章涉及的  
HKEX ESG指标

NA

## 城市发展

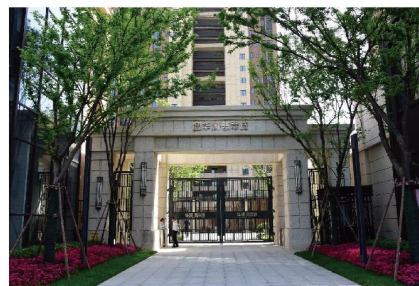
## 助力城市开发

2018年8月，华润置地华中大区南昌公司成功获取南昌市红谷滩新区红角洲片区三幅地块，拟投资180亿元，开发建设南昌万象城综合体，项目将集万象城购物中心、悦玺商务办公、置地广场写字楼、酒店及悦府住宅于一体的商业综合体，总建筑面积70万平方米，志在打造南昌市乃至江西省最具影响力的商业综合体，建成后将成为南昌市融合商务、购物、文化、娱乐等元素于一身的新名片，与南昌市民共同翻开城市商业发展的新篇章，推动英雄城南昌朝着更现代、更繁华的方向大步迈进。



## 参与旧城改造

华润置地华中大区积极履行央企责任，响应政府号召，助力旧城改造。华中大区通过股权收购方式，参与武汉长丰村100万平方米改造建设，项目定名为武汉华润翡翠城，其中翡翠城一期于2018年4月完美交付给各业主，分期建筑面积34.2万平方米；二期于2018年1月主体结构封顶，分期建筑面积29.3万平方米。



数据

180 70

拟投资180亿元，总建筑面积70万平方米。

100  
34.2  
29.3

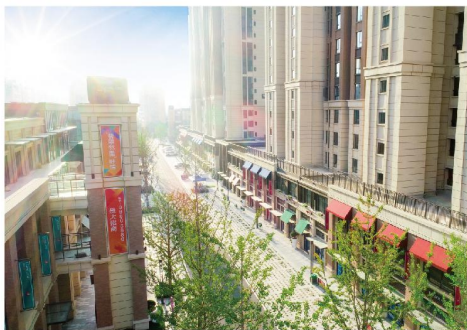
武汉长丰村100万平方米改造建设，一期建筑面积34.2万平方米，二期建筑面积29.3万平方米。

### 推行租售并举

华润置地武汉紫云府二期底

11/12/13/14/15号商铺原系我司所有，于2017年10月出租，经营思而学幼儿培训学校，租期5年，至2022年10月29日止。2018年6月30日，我司将11-15号商铺带租约出售。

华润置地武汉紫云府二期底商7号商铺原系我司所有，于2018年5月31日出租给武汉佳之美置业有限公司，经营正商金城华府售楼部，租期1年，至2019年5月31日止。2018年11月13日，我司将紫云府二期7号商铺带租约出售。



### 推进建筑 产业化

## 公共服务

### 促进公共服务提升

华润置地华中大区2018年度践行央企社会责任，积极布局大健康产业，应对社会老龄化。

一方面，大区致力于合作康养项目的服务品质提升，卓刀泉项目全年完成门诊28,143人次，同比提升41.6%，增设养老床位至116张，入住率保持100%；古田项目开通医保，养老入住人数由年初74人提升至180人，并入选“武汉市养老服务评估机构”定点单位。

另一方面，大区加大优质康养项目拓展力度，新建悦年华医养中心武汉石桥项目，该项目位于武汉市江岸区后湖板块核心片区，建筑面积16,451㎡，医养床位384张，拟打造成集医养服务于一体的标杆型都市康养综合体；同时，大区与武汉市台北街道锁定台北街居家养老服务中心合作意向，项目规划建设21张养老床位，定位为“中心辐射式”居家社区养老服务中心，逐步构建“机构-社区-居家”养老服务体系，落地及运营具有示范效应居家养老服务中心，打造养老一站式服务。

### 推进建筑产业化

华中大区积极推进建筑产业化，在长沙珑瑜府项目实行装配式施工，试点采用叠合板、预制楼梯、预制空调板等新工艺，预计2019年9月全部施工完成，预制率达51%。为提高工程质量，华中大区2018年在武汉翡翠城、武汉珑瑜府、南昌紫云府、南昌万象汇等项目的所有高层建筑施工上，陆续推广使用铝合金模板、石膏砂浆、全混凝土外墙、成品止水节等新技术。

### 优质 康养项目



### 建设保障性住房

华润置地华中大区积极履行央企责任，参与城市棚户区改造、政府保障性住房和安居工程建设。2018年11月，华中大区赣州公司与赣州蓉江新区蓉盛工程管理有限公司签订合作协议，对蓉江花园城市棚户区改造项目三区一期输出管理，合作内容主要包括项目的投资管理、质量、进度和安全控制以及合同、信息、风险管理、竣工验收备案等项目管理工作。华中大区积极影响国家号召，继建赣州温馨家园项目之后，在深度参与扶贫工作的道路上又迈出一大步。



## 智慧升级

2018年，大区所属各城市33个项目完成了悦+系统建设，主要包括悦+客服系统、悦+收费系统和员工APP。通过这些系统的上线，有效提升了项目日常报事报修的处理效率，收费系统的上线极大提升了项目日常费用管理的效率，员工APP的上线使得项目人员可以通过移动端实时接受工作指令，服务更加及时。



02

美好  
人居体验

# 桃花源里



CHAPTER  
TWO

章节概述

华中大区始终将质量管理作为工作的重心，积极响应置地总部号召，根据总部和大区的要求不断完善质量体系，持续加强评估检查力度与提高客户投诉处理效率，努力提升大区工程质量品质，不断提升大区品质口碑。

本章所回应的  
可持续发展议题



■ 内部利益相关方关注度 ■ 外部利益相关方关注度

本章所回应的  
SDGs议题



本章涉及的CASS-  
CSR4.0指标

M2.2 M2.11  
M2.4 M2.12  
M2.5 M2.13  
M2.7 M2.14  
M2.8 M2.15  
M2.10 M2.16  
M2.17  
M2.18

本章涉及的  
HKEX ESG指标

B6.2  
B6.4  
B6.5

## 产品品质

### 质量管理体系

在质量管理体系和标准建设方面，大区持续推行置地总部第三方质量检查体系，加强开发项目质量品质提升考核力度，不断完善大区质量体系架构，编制了《华中大区住宅项目（含公寓）工程质量管理考核奖惩办法》等文件制度。

在监督检查方面，大区通过内部组织季度、月度、周检查等形式对大区开发项目质量水平进行监督管控，通过下发质量整改通知单、约谈、排名晾晒等形式督促项目努力改善质量水平，提高工程品质。

在人才培养和提升方面，大区举办工程序列人员质量体系培训考试，加强工程人员理论学习和专业能力，开展工程条线专业培训，提高工程管理人员专业管理能力，举办大区项目经理赋能培训班，持续加强对项目经理充电学习，提升项目经理的工程管理能力。通过开展工程条线各层面的培训学习，工程专业人员的业务能力和管理能力得到加强和提升，为工程项目的质量品质管控提升提供了较强的人力技术支持。

在新型施工工艺和工程材料方面，大区持续推广使用整体提升式脚手架、铝模板、石膏砂浆、全混凝土外墙、精确砌块、预制构件等行业新型优秀做法，特别是对客户质量敏感点重点关注和倾斜，强化品质导向，努力提升品牌口碑。

在总结提升方面，大区开展季度工程管理大会，对每季度总部质量检查情况和项目质量管控进行总结反思，奖优罚劣，分项优秀管理经验，对下一阶段工作安排进行部署。

华中大区始终将质量管理作为工作的重心，积极响应置地总部号召，根据总部和大区的要求不断完善质量体系，努力提升大区工程质量品质，不断提升大区品质口碑。



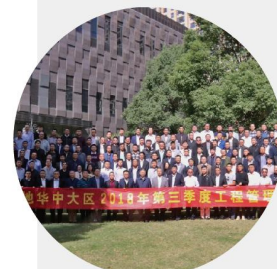
大区项目质量监督检查



大区工程条线质量体系培训



大区项目经理赋能培训



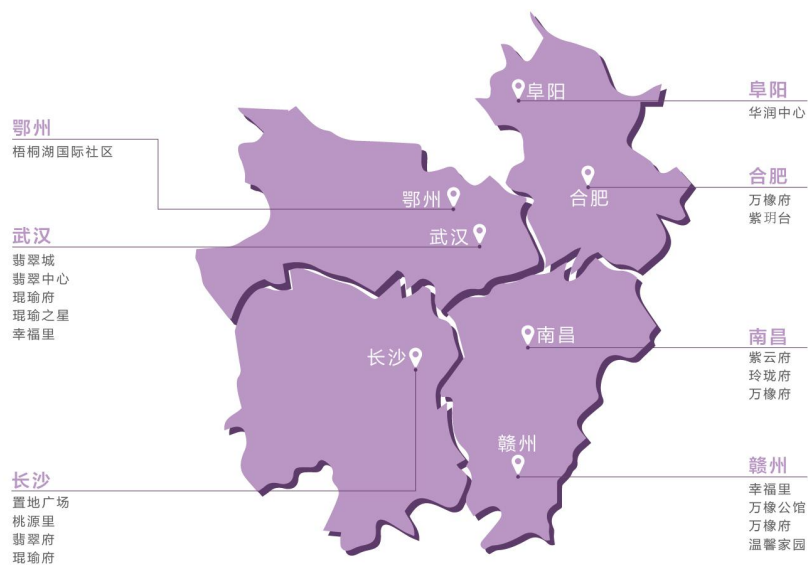
大区工程管理大会

## 多元产品供应

大区依托华润集团及华润置地雄厚的企业实力，秉承华润置地“务实、专业、协同、奉献”的企业精神，致力于专业化、品牌化的地产开发。已陆续在辖区内开发多个高品质住宅产品，为客户提供典范居所，奠定市场品质标杆。大区2018年在建面积545万平方米，2019年及以后可建设面积891万平方米。

2018年在建住宅项目18个，包括武汉翡翠城、翡翠中心、珞瑜府、珞瑜之星、幸福里、合肥万橡府、紫玥台，长沙置地广场、桃源里、翡翠府、珞瑜府，南昌紫云府、玲珑府、万橡府，赣州幸福里、万橡公馆、万橡府。

投资物业方面，发展了万象城城市综合体、区域商业中心万象汇（五彩城）两种模式，其中已建成运营的包括：合肥万象城、赣州万象城、合肥蜀山五彩城、长沙万象汇，在建设中的包括：武汉万象城、合肥庐阳万象汇、南昌万象城、南昌万象汇，在引领城市生活方式改变的同时，带动城市经济的发展、改善城市面貌。



数据

# 545

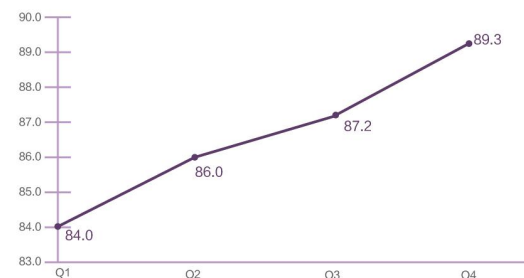
# 18

2018年在建面积545万平方米，在建住宅项目18个。

## 质量监察与评估

在质量监督检查方面，大区以总部第三方质量管理体系为标准，通过季度、月度、周检查等形式对大区开发项目实施监督检查，通过下发质量整改通知单、约谈、排名晾晒等形式督促项目努力改善质量水平，提高工程品质，积极配合置地总部开展大区开发项目季度质量检查，并针对总部质量检查编制了《华中大区住宅项目（含公寓）工程质量考核奖惩办法》制度文件，该文件对置地总部质量检查提出明确的要求和考核办法，通过项目绩效考核加减分，人员的晋升与降职，项目部现金的奖励与处罚等方式来强化对项目质量管控的考核，同时对项目材料管控、质量与情管理也明确了考核办法，通过多维度质量管控不断提升大区开发项目工程品质。

2018年华润置地持续开展第三方质量评估，华中大区2018年共计参与华润置地四次过程质量评估，检查成绩逐步提高，由一季度的84分提高到四季度的89.3分，大区质量水平不断提升。



华中大区2018年共计7个项目标段参与置地总部交付前检查评估，大区交付项目检查均值77.24分，高于业绩考核标杆值76分，置地排名第二，所有受检标段均达到考核标杆值，最高分合肥凯旋门三期二标段3#楼78.99分（华润置地五星交付标段）。

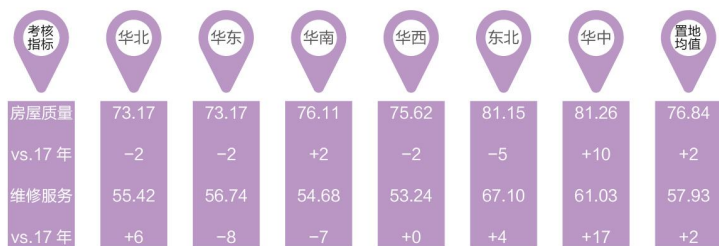
大区2018年各标段交付检查综合得分对比





华中大区 2018 年房屋质量满意度得分为 81.26 分，较 2017 年提高 10 分，在华润置地六个大区中排名第一，超过置地均值 4.42 分，房屋质量维修服务得分为 61.03 分，较 2017 年提高 17 分，在华润置地六个大区中排名第二，超过置地均值 3.1 分。华中大区持续做好对客户的质量服务，努力提高客户满意度，强化品质口碑。

#### 数据



#### 产品创新

目前房地产运营模式是属于以“住宅”开发理念为基础的，而真正的实现房地产项目的产业化发展，必须要以“产品”的角度来看待房地产。基于市场的需求，在快速开发的前提下，华中大区大力推进标准化的落地工作，逐步提交完成高层设计标准化、技术标准化、洋房、小高层设计标准化、部品标准化的成果。华中大区为推行标准化成果，组织了大区内各城市公司的宣贯、培训、考试工作，对标准化各专业成果重要内容进行详细讲解。

## 客户服务

### 保障客户权益

#### 服务质量管理体系

为保障客户权益，提升服务质量，华中大区严格遵守《中华人民共和国消费者权益保护法》《中华人民共和国广告法》《中华人民共和国商标法》等有关广告、标签及隐私事宜的法律法规要求，并制定了《华润置地客户投诉管理指引》《华润置地交付管理指引》《华润置地客户满意度调查管理指引》《华润置地服务品质监督管理指引》《华润置地维保服务工作指引》《华润置地不合格服务管理指引》等内部政策。这些政策及法律、规例已集中列示于《附录 1：政策及法律、规例列表》，具体内容可参考本章节以下内容。

#### 项目信息公示

大区要求案场对最新政策、企业及项目证件、商品房买卖合同、项目建设指标、项目不利因素、项目进度及交付时间、外立面及交楼标准、建筑节能等信息进行公示。

#### 价格信息公示

大区要求销控房源公示，与在政府信息系统中公示的情况一致；公示一房一价表；公示销售折扣，保证案场折扣不低于公示折扣；禁止内部员工签订虚假购房合同，囤积截留房源；禁止同批次预售楼盘短时期内销售价格增长幅度过大；禁止捆绑销售行为，严格接受内部审计，保障信息对等和公平交易。

#### 客户风险警示

大区对销售广告、宣传物料、样板间、沙盘信息、户型楼书、配套信息等销售道具与宣传的信息释放进行规范，坚决杜绝虚假宣传，警示客户潜在风险。

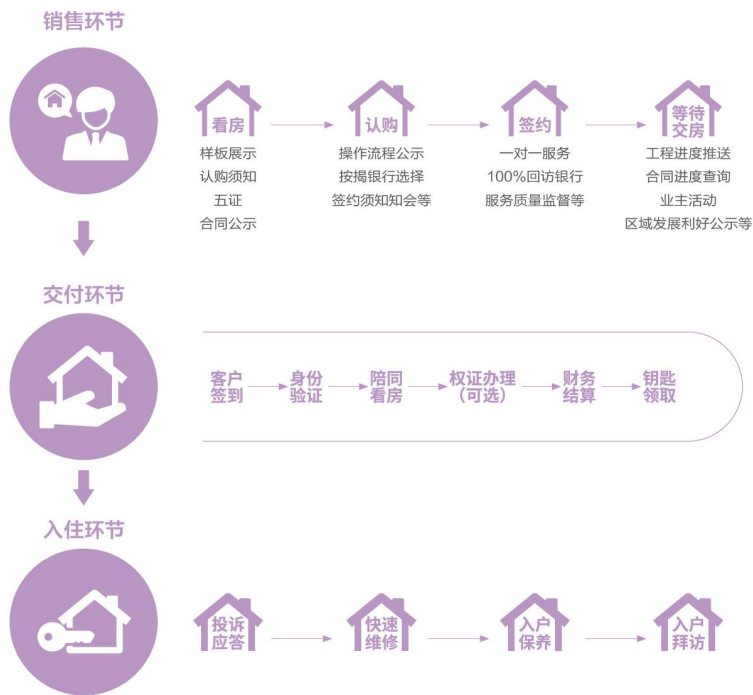
#### 客户隐私保护

客户信息通过明源系统专人专职管理，各项目间客户信息禁止共享，所有客户信息总部统一管理。

### 贴心服务客户

#### 全触点客服服务体系

项目自开发阶段：从项目拿地开始，客户关系部就前期介入到开发、设计、工程各个环节。从开发阶段对客户敏感的学区、红线外不利因素的研究，到设计图纸审核，工程质量验收每个环节。从客户视角进行审核、检查、跟进整改销项，控风险、保品质，力争做客户满意的好产品。



**春风行动**: 2018年华润置地华中大区积极响应置地总部春风行动号召，贯彻置地总部“客户权益、客户体验、客户关系”理念，从施工质量、设计缺陷、品质提升、安全隐患四个维度，召集相关责任部门启动2018年春风行动计划。华中大区春风行动整改提升全年累计完成整改项57项，投入费用469.35万元，解决安全隐患类问题17项，工程质量类遗留问题5项，设计缺陷类问题11项，推动品质提升25项。通过线上线下的宣传，全面提升了客户感受，得到业主广泛认同。



#### 积极应对投诉

2018年，华中大区总计受理投诉468起，2017年披露527起，同比下降11.2%。已经完成468起，关闭率100%。

2018年置地总部统一了华润置地400全国统一热线，业主可直接通过拨打华润置地400全国统一热线直接进行报事，客服在PC或者手机端接收到业主报事后，必须在30分钟内响应。如在既定的时间内未处理完毕，将升级预警，所有客诉城市公司、大区、总部可以实现同步监控。

数据

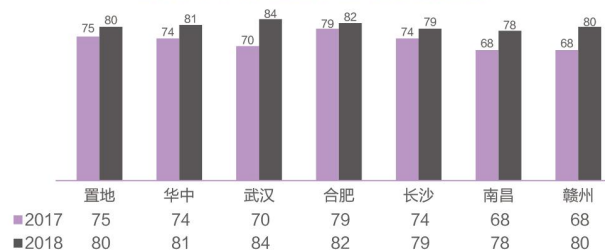
468  
11.2%

2018年，华中大区总计受理投诉468起，2017年披露527起，同比下降11.2%。已经完成468起。

#### 客户满意度

华中大区2018年总体满意度成绩为81分，排名置地第三，较2017大区排名提升一位。总体满意度、维修满意度、投诉满意度三项指标均同比2017年有大幅提升，并高于置地均值。同比2017年华中大区及5个城市公司全部呈上升趋势，武汉公司和合肥公司分别以84分和82分排名第一、第二。

2018年华中大区城市公司满意度成绩



#### 业主增值服务活动

华中大区各个城市公司2018年共开展包括主动保养、达人秀、金秋游园会、休闲小时光系列观影、邻里厨艺大比拼活动、“粽叶飘香迎端午，幸福和谐邻里情”、“端午节活动”、“日新少年，拥抱明天”开学季活动等在内的，不同形式、不同类型的社区业主活动102场，参与业主共计18,440人次，置地会投放宣传368篇、增粉11,585人、累计粉丝量35,576人。



# 03

美好  
生态环境

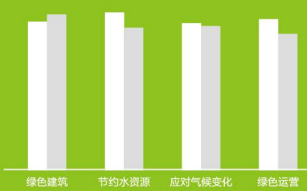
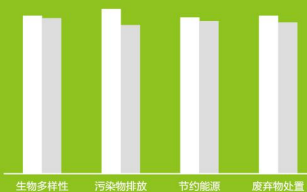


CHAPTER  
THREE

## 章节概述

绿水青山就是金山银山，华中大区积极响应国家号召，并严格贯彻落实集团及置地节能减排价值观念体系，全面落实科学发展观，以提高能源利用效率为核心，充分发挥央企节能减排的示范带动作用。

本章所回应的  
可持续发展议题



■ 内部利益相关方关注度 ■ 外部利益相关方关注度

本章所回应的  
SDGs议题



本章涉及的CASS-  
CSR4.0指标

E1.1	E2.1	E2.13	E2.25
E1.2	E2.2	E2.14	E3.1
E1.3	E2.3	E2.15	E3.2
E1.4	E2.4	E2.16	E3.3
E1.5	E2.5	E2.17	E3.4
E1.6	E2.6	E2.18	E3.5
E1.7	E2.7	E2.19	E3.6
E1.8	E2.8	E2.20	
E1.9	E2.9	E2.21	
E1.10	E2.10	E2.22	
E1.11	E2.11	E2.23	
E1.12	E2.12	E2.24	

本章涉及的  
HKEX ESG指标

A1.1
A1.2
A1.3
A1.4
A1.5
A1.6
A2.1
A2.2
A2.3
A2.4
A2.5
A3.1

## 环境管理

### 环境管理体系

完善节能减排制度建设，落实节能环保业绩考核

大区贯彻落实集团及置地节能减排价值观念体系，全面落实科学发展观，以提高能源利用效率为核心，以突出抓好节电、节水、节气、节油为重点，创新机制，加强管理，充分发挥央企节能减排的示范带动作用，引导职工树立节俭意识，自觉厉行节约，反对铺张浪费，努力降低能源成本，加强效能建设，促进大区经营又好又快发展。为此编制《华润置地华中大区节能减排实施方案》和《华润置地华中大区节能改造项目工作流程》，规范节能减排管理。按照公司制订的《节能减排管理制度》、《能耗管理办法》和人事行政部、物业公司各制订了一个操作性管理文件执行。

根据部门业务特点，按照上市公司节能减排管理要求，由工程管理部统筹组织负责，其它管理部门配合实施的管理模式。涉及到节能减排数据监测主要由人事行政部和财务管理部负责实施，物业管理公司、在建项目部提供本单位的能源消耗数量。公司建立了有关部门增收节支、节能减排方面的管理制度和考核体系，把部门和关键岗位的考核指标纳入到部门和个人责任书和业绩合同中。



签署环境健康和安全生产责任书



环境、健康和安全管理目标责任书签订仪式



环保专题培训

举办环保专项培训会议，为绿色发展保驾护航

华中大区围绕“坚决打好污染防治攻坚战，迈向生态环境保护新台阶”这一主题，发动各项目举办环保专项培训会议。通过环保专题培训帮助员工理解了新环保法律法规，降低了企业环保违规风险，明确了环保管理目标，提高了大区下属项目的环保意识，梳理了环保工作重点和方法。多举措推动把培训学到的内容贯穿到建设过程中，为大区坚持走绿色发展之路提供了保障。

### 环保预警及应急机制

华中大区严格贯彻国家提出的“创新、协调、绿色、开放、共享”的发展理念，充分认识到环保预警及应急机制的必要性。建立施工现场环境预警及应急处置工作网络，落实工作责任，明确专人负责预警及应急响应时信息收集、工作联系、组织协调等工作，密切关注各项目所在城市公共媒体等渠道发布的环境污染预警信息和项目环境指标监测数据，及时掌握环境状况，科学研判，第一时间响应。根据预警级别和应急预案启动应急响应机制，落实应急措施，尽量降低对环境造成的影响，维护良好的生态环境。



施工现场在线噪音、扬尘监测系统

### 绿色运营

华中大区传承华润集团节能减排价值观念体系，全面落实科学发展观，以提高能源利用效率为核心，以突出抓好节电、节水、节气、节油为重点，创新机制，加强管理，充分发挥央企节能减排的示范带动作用，引导广大机关干部职工树立节俭意识，自觉厉行节约，反对铺张浪费，努力降低能源成本，加强效能建设，促进大区经营又好又快发展。



### 能源和资源管理

<p>节约用电 加强项目用电管理</p> 	<ol style="list-style-type: none"> <li>1. 空调系统节电。夏季空调温度设置不低于 26℃，冬季空调温度设置不高于 18℃，并做到无人时不开空调，非工作时间、节假日不开空调；提倡每天少开 1 小时空调，开空调时不开门窗。坚持定期清洗空调，提高空调能效水平。</li> <li>2. 照明系统节电。大区内部和项目所有办公场所加快推广使用节能灯具，鼓励利用自然光照明，除阴雨天外，原则上白天不开照明灯具；夜间加班后要做到人走灯灭，杜绝“长明灯”、“白昼灯”。加快淘汰低效照明产品，在保证车辆行人安全的前提下，办公区和生活区照明限时开启、间隔开灯，关闭不必要的夜间照明。</li> <li>3. 办公设备节电。计算机、打印机、复印机及传真机等办公机具不用时，应随时关闭；在长时间未使用以及下班后，要切断电源，减少待机消耗；办公室无人时，应随手关闭电脑、饮水机电源，严禁使用电炉、电热壶等大功率耗电材料。</li> </ol>
<p>节约用水 推进用水管理</p> 	<p>加强项目用水设备的日常维护管理，及时检查更换老化的供水管路及零件；自觉检查、处理和通知相关人员及时解决供水故障，杜绝跑、冒、漏、滴和长流水现象。</p>
<p>车辆节油 夯实用车管理</p> 	<ol style="list-style-type: none"> <li>1、严格执行上级规定，控制车辆编制和配备标准。优先选购国产、小排量、经济环保、手档变速的车辆，禁止采购使用高耗油车辆。</li> <li>2、合理安排出车任务和行驶路线，提倡合乘车辆，减少单车出驶台次，提高使用效率；路程较近时不使用车辆。</li> <li>3、大力倡导和鼓励利用公共交通工具和非机动交通工具出行。对集体公务活动，提倡集中乘车。</li> </ol>

#### 案例：合肥五彩城节能成果显著

五彩城项目电力消耗量 2018 年度 12 月份报告期完成值：9.2714 万千瓦时，其中租户用电 30.5656 万千瓦时与上年同期比较下降 21.18%；物业管理用电 10.0570 万千瓦时与上年同期比较下降 26.16%；空调系统用电 0.5500 万千瓦时与上年同期比较下降 53.31%；；电梯系统用电 1.1397 万千瓦时与上年同期比较下降 8.04%；公共照明用电 5.2168 万千瓦时与上年同期比较下降 23.90%；其他用电 2.3649 万千瓦时。与上年同期比较下降 20.98%。

#### 案例：长沙星沙万象汇积极开展节能改造，严格能耗管控

2018年，湖南公司重点开展1项节能减排项目，长沙星沙万象汇机房、管井照明灯具全部改造为节能防爆灯具，目前已施工完成。长沙星沙万象汇在进行能耗管理的过程中，对电梯、空调系统采取了能耗管理措施，具体措施包括：确立电梯分区分时段启停时间，合理调配，减少能耗；针对中央空调制冷耗电大的情况，启动分时、分机组及温度、流量控制减少能耗。



节能防爆灯具

#### 绿色办公

在各区域办公室张贴节水节能标识，提升员工环保节能意识；集中设置打印区域，打印复印机升级为更换刷卡打印，鼓励双面打印，降低打印能耗及纸张浪费；午餐及午休期间统一关闭办公区电灯，非空调使用季节，统一调整新风系统开关，降低风速。不断践行绿色办公理念。

#### 碳排放管理

2018年，华润置地华中大区二氧化碳排放总量16,326.4吨，其中直接排放827.25吨，占比5.07%；间接排放15,499.14吨，占比94.93%。直接排放主要来自于汽油、柴油和天然气等化石能源的使用，间接排放由外购电力使用产生。详细数据见附录2：数据列表。

#### 数据

16,326.4

2018年，华润置地华中大区二氧化碳排放总量16,326.4吨。

827.25

直接排放827.25吨

5.07%

占比5.07%

15,499.14

间接排放15,499.14吨

94.93%

占比94.93%

## 绿色建造

### 绿色建筑

#### 武汉万象城全方位进行节能：

武汉万象城项目现阶段处于土方开挖阶段，为实现减排降耗，实行施工一切照明均为LED灯具（是传统灯具功耗的五分之一至九分之一），并实现全时自动控制；工人卫生间用水用电自动分段自动控制；消防，施工用水采用失水恒压自动控制进出水及水压；部分喷淋降尘实现远程控制。同时总包现场配备一台洒水雾炮车，减少人工投入。

#### 置地广场二期申报长沙市绿色建筑试点示范工程：

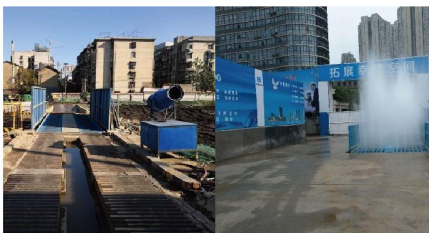
长沙置地广场二期15#、16#楼计划申报长沙市绿色建筑试点示范工程，由中机国际工程设计研究院完成设计，湖南绿碳建筑科技有限公司编制申报报告。目前已取得绿色设计认证标识证书。

长沙桃源里和翡翠府两个项目均计划申报绿色建筑设计一星标识，目前正在进行方案准备工作，其中桃源里项目正在进行方案申报和立项工作。



## 绿色施工

对于华中大区旗下的建筑施工项目，我们要求最大限度做到节地、节水、节能、节材和保护环境。2018年，华中大区及旗下建筑施工项目环评达标率达到100%，未发生对于环境及天然资源造成重大负面影响的事件。



工地出入口设置冲洗设施

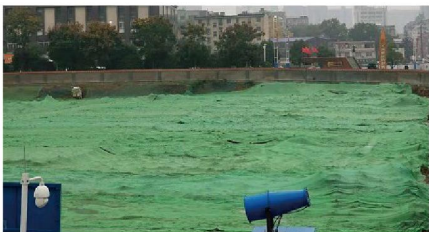
驶出工地 100% 冲洗



塔吊喷淋/项目除尘雾炮机

### 全方位扬尘管控，多举措保卫蓝天

推行施工现场湿法作业，现场设置自动喷淋系统，设置施工道路喷淋、围挡喷淋、塔吊喷淋。要求施工单位安装具有自动传输功能的扬尘监测设备，增加洒水车、固定式雾炮、高射雾炮等湿法作业设备。不断改进扬尘控制措施，提高扬尘防控能力，对易产生污染的工序提前预警。



裸土覆盖

夯实道路降尘，施工现场保持环境卫生整洁并设专人负责，清扫前洒水，避免扬尘污染。视道路状况及时洒水，保持路面湿润，每个工地储备能满足建筑垃圾覆盖需要的遮盖网、草帘等。现场所有裸土区域100%进行覆盖。集中堆放的土方、散装物料和裸露场地必须采取覆盖、固化或绿化等防尘措施。水泥和其他易飞扬的细颗粒建筑材料应密闭存放或采取覆盖等措施。



铝膜施工

### 住宅产业化推行情况

项目实施过程中，大区新开项目全部推行铝膜施工，极大的降低木模板使用率，推广使用蒸压加气混凝土精确砌块，用水量、水泥和细沙等用量大幅减少，通过推广使用绿色施工工艺，更好的提升施工质量，提高绿色施工水平。大区各项目在施工过程中严格执行四节一环保，积极进行绿色施工，临时照明采用节能灯等举措。

## 环保公益

### “低碳环保”理念宣传

为践行央企社会责任，大区推出“素食周五”的活动，由华润之家食堂打造养生素食菜单，倡导环保健康的公益理念，开启我的60+生活。

除了发动员工，大区也呼吁业主、客户、商户、合作伙伴积极参与环保公益活动。在官方网站上，制作了专区通过各种在线活动，向近5000名置地会会员进行活动宣传和“低碳环保”理念的传播。

### 数据

5,000

向近5,000名置地会会员进行活动宣传和“低碳环保”理念的传播。

### 污染预防和环保培训

为实施可持续发展战略，预防因建设项目实施后对环境造成不良影响，促进社会、经济、环境协调发展，华中大区每个建设项目开工前均严格按照要求进行环境影响评价，分析项目建成使用后可能对环境产生的影响，并提出污染防治对策和措施。针对提出的举措，督促施工单位按照要求执行落地。在项目施工过程中，积极组织管理人员开展生态多样性培训。



生态多样性培训



# 04

美好  
职业选择





CHAPTER  
FOUR

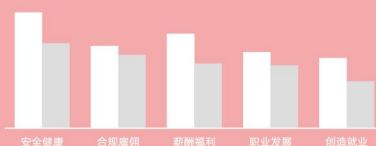
## 章节概述



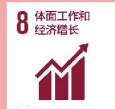
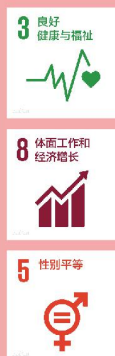
人才是第一生产力，华中大区致力于为员工打造公平公正的雇佣环境和安全健康的工作环境，充分尊重和保护每一位员工的基本权益，实施多元化人才发展战略，关注员工成长，为员工创建一个能够展现才能和创想的事业平台。

2018年，大区联合第三方顾问机构开展组织与人才发展盘点项目，并将结果有效应用，对业务进行有效的价值评估进行价值分配，提升薪酬激励的有效性，更好的激励激发员工的主动性和积极性，提升员工效率。

本章所回应的  
可持续发展议题



本章所回应的  
SDGs议题



本章涉及的CASS- 本章涉及的  
CSR4.0指标 HKEX ESG指标

S2.1 S2.11 S3.4  
S2.2 S2.12 S3.5  
S2.3 S2.15 S3.6  
S2.4 S2.16 S3.7  
S2.5 S2.17  
S2.6 S2.18  
S2.7 S2.19  
S2.8 S2.20  
S2.9 S3.2  
S2.10 S3.3

B1.1  
B1.2  
B2.1  
B2.2  
B2.3  
B3.1  
B3.2  
B4.1  
B4.2

■ 内部利益相关方关注度

■ 外部利益相关方关注度

## 雇佣概况

华中大区 2018 年在职人员人数为 1,008 人，平均年龄 34 岁，呈现较年轻化趋势。其中女性员工比例约为 43.25%，管理层中女性管理者比例约为 2.67%。2018 年，华润置地华中大区积极创造就业，全年共招聘入职新员工 472 人，其中包括 76 名应届校招生。全年员工流失率约为 29.53%，其中关键岗位主动流失率为 6.2%，关键岗位稳定性相对较好。

华润置地华中大区严格按照国家及地方劳动法规开展劳动用工相关工作，在用工各环节并无歧视、使用童工及强制劳动的情况。少数民族比例 9.92%，无残疾人雇佣人数，为保障员工稳定性，助力大区发展，员工已基本实行属地化招聘，本地户籍雇佣占比达到 69%。

数据

1,008

华中大区 2018 年在职人员人数为 1,008 人

34

平均年龄 34 岁

43.25%

女性员工占比 43.25%

29.53%

全年员工流失率约为 29.53%

472

全年共招聘入职新员工 472 人

9.92%

少数民族比例 9.92%

69%

本地户籍雇佣占比达到 69%

## 员工权益

### 合规雇佣

华中大区在遵守《中华人民共和国劳动法》《中华人民共和国合同法》《最低工资规定》等法律法规的基础上，逐步建立完善自身的人力资源制度和管理体系，制定了《华中大区招聘管理规定》《华中大区员工手册》《员工试用期管理规定》等一系列的内部，全面保障员工在招聘、晋升、离职、工作时数、假期、平等机会、多元化、薪酬福利等方面的合法权益，提供安全及健康的工作环境，并反对任何形式的歧视、使用童工或强制劳动。在招聘、考核、薪酬、档案等环节对员工的信息和隐私进行严格管理和做好保密工作。实行民主管理，通过走访、座谈会等途径广泛听取员工意见。

2018年，华中大区在各用工环节均无歧视、使用童工或强制劳动的情况出现，劳务派遣情况亦符合国家规定“三性”人员范围及10%的用工规模。华中大区劳动合同签订率达到100%。全年未发生重大劳动争议，未收到人权问题申诉，未收到大面积员工投诉。

### 薪酬福利

华润置地华中大区2018年薪酬调整覆盖范围74%，晋升人员占比37%，在保证员工整体薪酬水平不低于市场平均水平的同时，对高价值、高潜力员工给予适当的激励。

此外，我们也结合相关法律法规的要求和员工的具体需要，制定了更全面的福利制度。

- 五险一金：依法为员工缴纳各项社会保险及住房公积金；
- 节假日：员工不仅享有法定的节假日、公休日、年假、婚假、生育假（含产前检查、产假、哺乳、陪产假等）、丧假等，还额外享有公司福利年假；人均休假天数为7.5天。
- 住房福利：应届毕业生可享受住房租金补贴；
- 其他福利：包括节日补助、喜事、丧事慰问、工会慰问、工作午餐、年度体检、商业保险等

### 民主沟通

华中大区充分发挥工会密切联系职工的优势，稳步提升民主管理水平。对涉及员工切身利益的重大事项如员工手册的修订、新办公区域选址等，充分听取全体员工的意见建议，为公司科学决策提供参考咨询。2018年，华中大区进一步建立健全了工会组织，完善了工会组织体系，下属各城市公司全部建立起工会，共计11个基层工会组织，参加工会的会员比例为100%。

### 数据

0

2018年，华中大区在各用工环节均无歧视、使用童工或强制劳动的情况出现。

100%

华中大区劳动合同签订率达到100%

74%

华润置地华中大区2018年薪酬调整覆盖范围74%

37%

晋升人员占比37%

7.5

人均休假天数为7.5天

100%

参加工会的会员比例为100%

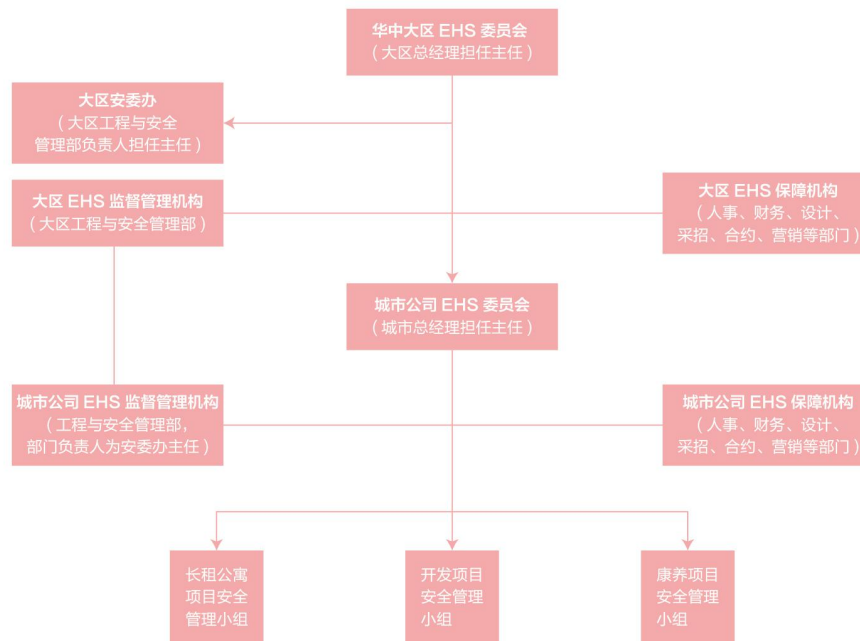
## 安全健康

### 安全生产

2018年，华中大区状态总体平稳、受控，环境能耗大幅下降、员工健康指标稳步提升、安全隐患整改率维持高位，体系、组织建设稳步推进。大区全年共开展16次员工健康活动，参与人次1,238。员工体检数920人，健康体检率100%，达成年度健康管理指标。员工BMI值正常比例由2017年的77.38%上升到2018年的81.57%，同比增长4.37%，达成年度健康管理指标。华中大区对在建项目开展第三季度安全检查，发现危险隐患3,214项，已整改3,214项，整改率100%。

### 夯实安全组织体系，筑牢安全管理防线

华润置地华中大区建立健全各单位EHS管理组织机构，华润置地华中大区安全生产管理组织体系是由华中大区EHS委员会、城市公司EHS委员会、开发项目部等基层单位EHS领导小组和各级EHS监督管理机构及保障机构组成。并明确了相关组织机构设置原则、职责和权限，为推动EHS管理体系建设和有效运行提供组织保障。



华中大区 EHS 组织架构图

完善安全管理体系，推动安全责任体系落地  
 根据置地集团和置地总部 EHS 岗位责任制度和事  
 故事件责任追究制度，修订华中大区、城市公司、  
 项目部 EHS 岗位责任制度（通用版），华中大区  
 事故事件责任追究制度，并已完成征求意见和修  
 订，目前已生效下发。



开展安全教育培训，提高员工安全意识

2018 年大区组织各层级单位 EHS 第一责任人 EHS 专项培训、开发业务及商业物业业务 EHS 专职人员培训、新员工 EHS 培训、项目经理 EHS 培训等各类培训 8 次，培训人次 290 人次，培训总学时 2,124 学时。



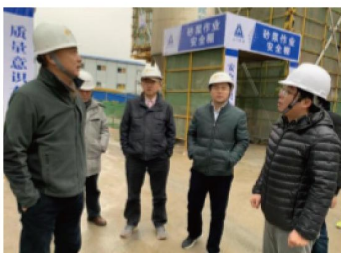
消防实操培训



心肺复苏培训

强化安全检查，狠抓落实整

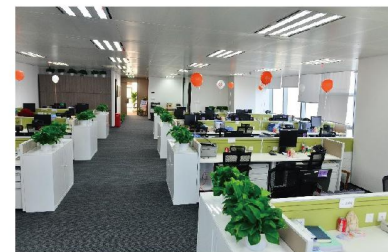
华中大区和下属城市公司领导多次带领安全检查组人员对施工项目进行了飞行检查，对项目部安全管理履职履责、施工现场安全状态进行了全面检查。针对检查发现的文明施工、临时用电、脚手架搭设、临边防护等方面的隐患，针对排查出的问题要求项目部组织责任方协调资源，推动隐患及时整改关闭，并督促管理人员履职履责到位。



### 身心健康

#### 良好工作环境

现代科学的设计理念，简洁明快的装修风格，大区在办公环境中悉心设立了文印区、母婴室、茶水间、图书角等多个功能区，旨在最大限度提升办公舒适度，除了以上功能区，还在各个区域放置了空气净化器和足够的绿植，购置了专业净水器，与办公大厦防霾新风系统协同，打造安心的健康保障。



#### 职业健康管理

根据总部文件精神，华中大区重点围绕职业健康开展健康管理。具体举措如下：  
 提升项目办公环境，为项目部配置冰箱，项目应急医药箱，开始项目健身课堂，有效降低项目办公人员职业病发生率；  
 开展丰富多彩的体育类活动，如趣味运动会，户外徒步，球类比赛，调动员工参与健康运动的积极性。  
 制定应急医药箱管理指引，规范医药箱管理。



#### 员工心理健康

大区一直倡导“快乐工作、健康生活”的健康理念，在开展多类型的员工活动基础上，全年开展员工心理健康讲座培训 16 次，开展心理咨询活动 6 次，全方位促进员工身心健康。

## 职业发展

### 培训体系

华润置地华中大区以华润文化的宣导和贯穿为前提，以《华润置地员工手册》《华润置地培训管理规定》《华润置地内部讲师管理规定》等内部政策作为制度保障，致力于为华中大区打造新员工培训、专业能力培训、领导力培训、通用能力培训四大类培训项目。

培训项目	培训目的	培训照片
新员工培训项目	了解公司历史文化和发展状况，增强华润荣誉感；熟悉公司战略，提升员工执行力；熟悉工作流程和制度规范，快速进入工作角色，提升工作效率；提升团队精神，增强公司员工的凝聚力和向心力。	
专业能力培训项目	了解公司历史文化和发展状况，增强华润荣誉感；熟悉公司战略，提升员工执行力；熟悉工作流程和制度规范，快速进入工作角色，提升工作效率；提升团队精神，增强公司员工的凝聚力和向心力。	
领导力培训项目	结合大运营体系，开展领导力培训项目，提升管理层大运营思维。	
通用能力培训项目	通过各种通用能力课程，拓展员工视野，提升员工跨专业协同能力。	

### 培训数据

2018年华中大区共举行培训115场次，培训时长662小时，参与人数达3,036人次。

单位	场次	时长(小时)	人次
大区	20	207	811
合肥	19	137	442
湖南	25	127	520
南昌	16	44.5	305
赣州	35	146.5	958

### 晋升渠道

根据《华润置地华中大区晋升管理细则》，明确员工的职业生涯发展通道，营造公平、公正、公开的人才选拔机制，在2018年，华中大区以人才盘点为手段，以薪酬为杠杆，对业务进行有效的价值评估进行价值分配，提升薪酬激励的有效性，更好的激励员工的主动性和积极性，提升员工效率。

全年人才流动97人、晋升213人、淘汰7人。结合人才盘点，完成大区薪酬检讨，大区整体薪酬增幅12%，晋升调薪人员占比37%，绩优调薪人员占比37%。

### 满意度与敬业度

华润置地委托第三方机构进行员工敬业度调研的相关工作已进行了十余年，每年都会根据调研结果，与公司员工、各部门及管理层进行研讨，研究制定改善员工满意度具体的工作计划，以促进人力资源管理工作的提升。

2018年，由第三方机构怡安翰威特执行的员工满意度及敬业度调查覆盖了全公司50%的员工（不包含2018年6月以后入职的员工、长期病假及产假员工等），回应率约98%。调查结果显示员工整体敬业度95%，满意度95%，处于高绩效公司。

## 员工关爱

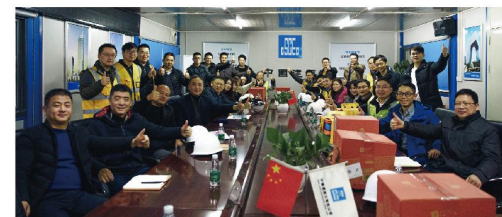
### 困难员工帮扶

2018年，华中大区基层员工关爱基金共计帮扶患有重大疾病的员工13人，帮扶金额共计1.3万元人民币。

此外，大区党委和各城市公司工会积极落实对困难员工、困难党员的帮扶慰问工作，2018年共帮扶员工29人，帮扶金额共计4.58万元人民币。

### 工作生活平衡

健康工作、健康生活，2018年，大区持续开展各类员工喜闻乐见的活动，以兴趣小组、自组织等方式，丰富员工生活、促进工作与生活平衡，强化员工的归属感。



春节走访慰问



篮球赛

润马会

润书会



家庭开放日

### 数据

29 4.58 95%

2018年共帮扶员工29人，帮扶金额共计4.58万元人民币

敬业度95% 满意度95%

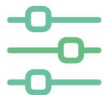
05

美好  
合作伙伴



CHAPTER  
FIVE

## 章节概述



华中大区深信自身的成长与合作伙伴的支持密不可分。因此，我们致力于构建健康、透明的供应商合作关系。我们恪守商业伦理，贡献商业智慧，不断增进与供应商的合作伙伴关系，共同促进产业链的健康运转及整个行业的发展与进步。

2018年，华中大区进一步做实规范采购和促进绿色供应链建设，华中大区2018年推进了制度流程的ISO9001质量管理体系认证工作以加强公司规范管理、提升全员成果质量；华中大区2018年提出并落实了促进绿色供应链建设方面的措施、举措以提高供应链的环境责任意识。

本章所回应的  
可持续发展议题



■ 内部利益相关方关注度 ■ 外部利益相关方关注度

本章所回应的  
SDGs议题



本章涉及的CASS-  
CSR4.0指标

M3.1 M3.11  
M3.2 M3.12  
M3.3 M3.14  
M3.4 M3.15  
M3.5 M3.16  
M3.6 E1.6  
M3.7 E1.7  
M3.8 E2.2  
M3.9  
M3.10

本章涉及的  
HKEX ESG指标

B5.1  
B5.2

## 责任采购

### 规范采购

为加强公司规范管理、提升全员成果质量，华中大区2018年推进了制度流程的ISO9001质量管理体系认证工作。并于2018年11月19日取得认证证书。此次认证工作对华中大区招标采购体系层级进行了明确，对制度内容、流程及相关表单模板进行了修订优化。

2018年华中大区招标采购部共计新增招采制度4项并在华中大区内进行了宣贯：

为避免因不合理低价中标导致履约风险，制定了《不合理低价废标处理工作指引》。制定了《工程类招标材料样品管理作业指引》，规范招标阶段材料设备样品的选定、确认、管理。制定了《非工程类供方管理作业指引》，规范各非工程建设项目供方管理工作。协助设计部修订并发布了《设计类供方管理作业指引》，规范各项目设计供方的选择及管理程序。

坚持每半年进行一次大区巡检，通过交叉自查的方式了解以往工作中的问题并进行整改，指导后期招采工作的开展。

2018年华中大区持续对供方进行全过程管理，入围阶段关注供方处于“同一起跑线”，过程中通过红黄牌黑名单制度进行动态管理及高层约谈予以绩效辅导，并进行季度履约评价及第三方检查，年终根据评价及检查得分进行供方定级，落实奖优罚劣措施，根据定级情况及时进行绩效反馈，以培养优质供方，助力资源战略化，并借助供方满意度调研反推职能工作改善，以支持项目高品质开发。

大区2018年组织对13家总包单位进行了22次约谈，主要就在我司合作项目履约存在的问题及后期改进措施进行了深入交流；同时，武汉公司组织了对山河集团的回访交流。过程中与供方建立了良好的互动关系，及时了解诉求，较好的促进了合作单位在现场的履约。

### 绿色供应链

为提高供应链的环境责任意识，华中大区2018年提出并落实了促进绿色供应链建设方面的措施、举措：

- 1、可持续发展要求纳入供应商认证和审核流程；
- 2、采用国家认证的绿色环保产品的施工单位或供应商，在履约评价中适当考虑加分，支持绿色低碳产业发展；
- 3、对绿色、环保的工艺工法可联合工程管理部在华中大区范围内推广，如采用加气块和预拌砂浆施工，现场裸土100%全覆盖、电缆采用低烟无卤电缆、风机水泵采用变频等。

## 助推行业发展

- 1、与企业合作：2018年，华润置地华中大区凭借华润置地综合开发实力、品牌影响力，积极与湖北交投集团、湖北联投集团及华发等国企开展合作，已于2018年9月联合湖北联投集团获取鄂州梧桐湖项目。
- 2、与政府合作：2018年8月，获取南昌万象城项目及华润阜阳中心项目。

数据

100%

截至2018年12月31号，华润置地华中大区经济合同履约率为100%。

94%

通过相关管理体系认证的供应商比率为94%。

857

华中大区2018年共引进供方288家，目前在册供方共857家。

2

2018年列入D级的供应商数量为2家  
2018年收到环境社会或经济处罚的供应商数量为2家

# 06

美好  
社区生活

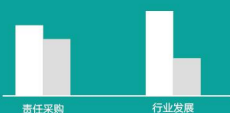


CHAPTER  
SIX

## 章节概述

华中大区积极践行“社会责任”，并通过党建引领、联动政府部门大力开展社区建设工作。同时，积极响应国家精准扶贫号召，开展公益捐赠、志愿服务、社区关爱等相关活动，用爱心与温暖回馈社会。

本章所回应的  
可持续发展议题



■ 内部利益相关方关注度 ■ 外部利益相关方关注度

本章所回应的  
SDGs议题



本章涉及的CASS-  
CSR4.0指标

S4.1 S4.11  
S4.2 S4.12  
S4.3 S4.13  
S4.4 S4.14  
S4.5  
S4.6  
S4.7  
S4.8  
S4.9  
S4.10

本章涉及的  
HKEX ESG指标

B8.1  
B9.2

## 社区支持

### 社区配套设施建设

华中大区积极响应国家大健康产业导向，秉承置地康养业务宗旨，致力于打造全龄全产业链康养综合服务平台。2018年在武汉落地华中首个“悦年华”系列康养旗舰产品，全面覆盖各年龄段老人需要，助力广大老年群体享受高品质养老服务，实现老有所医、老有所养、老有所学、老有所乐。



### 社区沟通

华中大区深化党建引领下的三方联动，即在社区、物业、业主组织共同成立的联合党组织领导下的社区居委会、业主委员会和物业服务企业联动服务机制，通过定期召开三方联席会议、红色物业沟通群等形式共同讨论、沟通解决业主最关心、最棘手的问题；同时通过定期组织开展志愿服务、社区便民活动、建设小区“幸福驿站”提升业主幸福感及获得感。积极参与社区定点精准扶贫工作，承担社会责任，服务周边群众。通过党建引领、政府介入，大力缓解以往物业与业主两方沟通易产生矛盾和冲突的问题，有效促进项目“疑难杂症”的解决。



### 社区关爱

2018年3月，正值元宵佳节，华中大区组织润志会志愿者们带着慰问品，走进武汉市卓刀泉社区养老院，给老人们送上一份健康，一份温暖，一起欢度元宵佳节。





## 公益慈善

华中大区贯彻落实《华润集团社会责任工作管理办法》《华润集团企业公民建设指引》《华润置地志愿者管理细则》等集团及置地层面方针和政策，鼓励公司员工通过捐款捐物、志愿服务等方式积极参与各项慈善公益活动，推动社区的共融和发展。

### 精准扶贫

红安华润希望小镇是华润集团通过华润慈善基金会在全国无偿捐赠的第十座希望小镇，小镇位于红安县北部，距离红安县城 23 公里，距离武汉市 124 公里。规划总面积约 28 公顷，包含七里坪镇张家湾村第 4、5 村民小组共计约 150 户，560 人。

2018 年，华润置地华中大区积极推进希望小镇的建设工作，截至年底，仅余 10 户需继续攻坚，拆迁整体完成率 91%，并且成功争取了湖北省体育局“乡镇体育健身中心项目”落户小镇，按照与县体育局约定，上述项目第一批次将投入约 100 万元。同时，大区积极配合开展小镇项目规划设计工作，项目设计获得由江苏省委宣传部、江苏省住建厅、中国建筑学会等等和主办的第五届“紫金奖”建筑及环境设计大赛金奖。



### 慈善捐赠

根据《华润集团社会责任工作管理办法》《华润集团企业公民建设指引》《华润置地志愿者管理细则》和华润慈善基金会的相关机制，华润置地华中大区鼓励开展慈善捐赠活动，2018 年慈善捐赠总额为 10.8 万元。

#### 案例：华中大区南昌公司“慈善一日捐”

应中共南昌市直属机关工作委员会和南昌市慈善总会倡议，华中大区南昌公司组织开展南昌公司“慈善一日捐”活动。此次活动全公司共计有 136 人踊跃参与，共筹集善款人民币 16,600 元。



### 志愿服务

2018 年 12 月，华中大区在南昌自发组织“迎寒出动，情暖全城”活动，为坚守在岗的环卫工人、值班交警和公安民警送姜茶及暖手宝，并为他们送上冬日的祝福。作为红色央企，始终用实际行动践行品牌央企的社会责任向城市传递正能量。在 2018 年，大区积极开展润志会慰问及社区志愿清洁等员工志愿活动，全年共开展 13 次，参与员工达 476 人，平均每次志愿服务时长 2 小时。



数据

# 13

2018 年，大区积极开展润志会慰问及社区志愿清洁等员工志愿活动，全年共开展 13 次。

# 476

参与员工达 476 人

# 2

平均每次志愿服务时长 2 小时



携手共赴下一个美好



## 责任治理架构

### 企业高层支持和推动社会责任工作

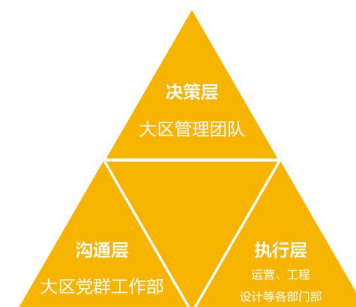
华中大区管理层高度重视并积极推动社会责任工作，积极参加参加社会责任工作会议、审阅社会责任报告，并对社会责任报告编制全流程进行审核批复。

### 完善社会责任管理制度

在华润集团指导下，华润置地华中大区贯彻执行《华润集团社会责任工作管理办法》，对社会责任的组织保障、规划推动、指标体系、沟通传播、检查考核、绩效评估、经费保障等方面事务进行了规范，将社会责任理念融入企业运营，有效管理对利益相关方的影响。

### CSR 宣导、培训与交流

我们坚持对公司各个层级员工进行责任教育，加强社会责任意识、知识普及和能力提升，同时不定期开展对外交流活动，吸收外界的先进经验。借筹备 2018 年可持续发展报告的机会，我们举办了新一期的可持续发展理念与实务培训，重点对香港联交所 ESG 指引进行了宣贯。



## 责任战略

在华润集团文化理念体系指导下，华润置地华中大区围绕“使命、愿景、价值观、发展理念和企业精神”五大要素，按照“战略导向、文化牵引、品牌传播”的原则开展社会责任工作，为社会提供更好的产品和服务，与利益相关方进行更友善的沟通，以此展现企业的社会责任形象。

### 责任使命

引领商业进步，共创美好生活。

### 责任愿景

成为大众信赖和喜爱的全球化企业

○ 诚信责任  
携手各界 守正出新 正道致远  
建设诚信华润置地

○ 公共责任  
携手公众 促进社会和谐发展  
建设和谐华润置地

○ 环境责任  
携手环境 建设绿色生态文明  
建设绿色华润置地

○ 客户责任  
携手客户 用心赢得满意信赖  
建设满意华润置地

○ 股东责任  
携手股东 创造最佳企业价值  
建设价值华润置地

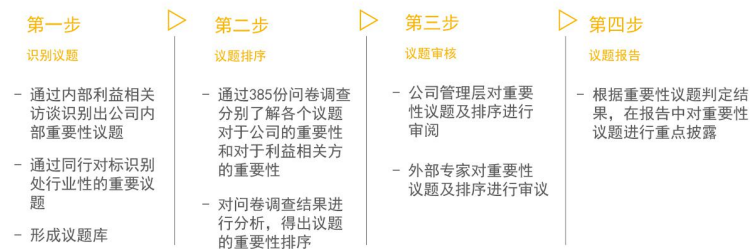


# 责任沟通

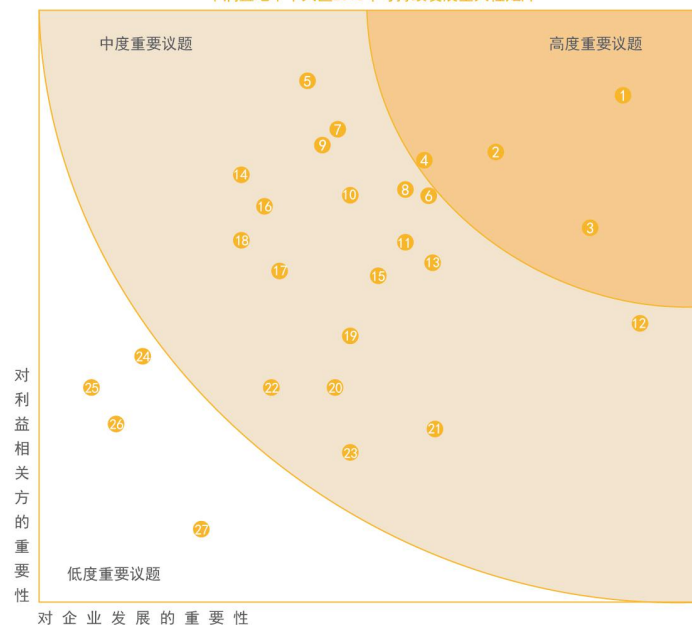
利益相关方类别	诉求与期望	沟通与回应
 政府及监管机构	守法规经营 支持地区发展 贯彻国家政策	持续强化企业合规管理 参与政府相关会议及合作 响应相关国家政策
 业主和客户	产品服务质量 保护合法权益	落实客户满意度调查 建立健全客户服务体系 完善客户意见反馈及投诉处理机制
 员工	保障员工权益 促进员工发展 关爱员工健康 参与公司管理	制定有竞争力的薪酬体系和福利保障机制 组织员工培训，完善晋升机制，搭建发展平台 改善工作条件，关爱困难员工 开展员工活动，加强员工沟通
 供应商及合作伙伴	促进行业发展 合作互利共赢	实施阳光采购，打造责任供应链 参与行业组织，推动行业可持续发展 定期召开招投标大会、供应商大会
 科研院所 行业组织 媒体与社会团体	遵守行业规范 促进产业创新 信息透明公开	加强对外交流与合作，参与产业创新研究 参与行业评优，对行业规范提出建议 完善新闻披露制度，优化舆情反馈机制
 社区	支持社区公益 提供就业机会	积极参与慈善捐赠，投身社会公益活动 校园招聘与社会招聘
 环境	合理利用资源 保护生态环境	落实绿色施工，打造绿色建筑，建设绿色社区 提高能源和资源使用效率，落实节能减排 加强环境数据披露，管理环境相关风险

# 重要性议题判定

2018年，华润置地华中大区进行了一次较为全面的利益相关方问卷调查，共计回收385份有效问卷。基于问卷调查数据分析，选取出了27个最受利益相关方关注的重大性议题进行披露。



华润置地华中大区2018年可持续发展重大性矩阵



华润置地华中大区2018年可持续发展重要性议题排序

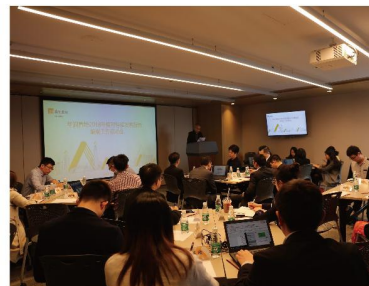
重要性	排序	议题	所属范畴
高度重要性	1	安全健康	社会
	2	质量监测与评估	管治
	3	公平运营	管治
	4	合规雇佣	社会
中度重要性	5	保障客户权益	管治
	6	薪酬福利	社会
	7	客户满意度	管治
	8	生物多样性	环境
	9	绿色施工	环境
	10	职业发展	社会
	11	节约能源	环境
	12	污染物排放	环境
	13	废弃物处置	环境
	14	绿色建筑	环境
	15	创造就业	社会
	16	保护知识产权	管治
	17	经营绩效	管治
	18	产品质量管理	管治
	19	利益相关方沟通	管治
	20	行业发展	管治
	21	节约水资源	环境
	22	应对气候变化	环境
	23	责任采购	管治
低度重要性	24	公共服务	管治
	25	社区关爱	社会
	26	公益慈善	社会
	27	绿色运营	环境

## 履责能力提升

在华润置地总部社会责任指标体系的基础上，华中大区全面梳理现有制度，紧跟《华润集团社会责任工作管理办法》要求，将社会责任理念与现有制度有机融合，建立涵盖经营绩效、社会绩效和环境绩效等内容的社会责任指标体系，同时通过参与社会责任相关会议、组织开展培训以及工作考核评优提升公司履责能力，促进企业可持续发展。

### 1、可持续发展宣导、培训与交流

2. 参与可持续发展工作考核评优  
积极参加华润置地可持续发展实践工作考核和评价，参与可持续发展工作相关奖项如“EHS奖”等的评选。



## 2019 年履责展望

2019年，华润置地董事会成立了企业社会责任指导委员会，进一步规范和推进华润置地的社会责任和可持续发展工作。华中大区紧跟置地步伐，积极部署大区及下属城市公司的可持续发展工作，坚持高品质战略，积极探索地产运营新模式，持续关注和提升产品与服务品质，推动城市发展，引领商业进步，充分履行对股东、客户、员工、伙伴、社区、环境等利益相关方的责任。



### 为股东负责

华润置地华中大区将以稳中求进作为经济工作总基调，坚持“精准投资、卓越运营、变革创新”的战略举措，积极探索“租购并举”的创新模式，持续培育新的价值增长点，进一步推动业务转型。

### 为客户负责

秉承华润置地一贯的“高品质”战略，华中大区将持续以客户为中心，坚持客户导向，为客户提供更加环保、更高品质的产品与服务，提升客户满意度，用品质给筑造更美生活。

### 为员工负责

大区一直将人力资源视为核心竞争力，高度重视员工权益，将继续致力于建立科学、系统的人力资源管理体系，实现企业价值和员工价值最大化。

### 为伙伴负责

大区将以“互惠互利，共同发展，合作共赢”为目标，不断优化供应链管理体系，严格遵守行业规范，积极倡导公平竞争，探索与行业内外的战略合作机制，推动产业和行业的可持续发展。

### 为社区负责

大区将延续润志会的“服务社会，传播文明”的宗旨，更加用心地投身于公益慈善与志愿服务行动，并持续做好“希望小镇”建设和运营项目，为社区发展贡献力量。

### 为环境负责

大区将考虑参与或支持外部公认的环境原则或倡议，积极响应“美丽中国”战略，在保证质量、安全等基本的前提下，最大限度地节约资源并减少对环境产生负面影响的施工活动，为人们提供健康、适用和高效的使用空间，积极致力于绿色建筑、绿色施工、绿色社区、绿色倡导，追求人与自然的和谐共生。

## 附录 1

## 政策、法律及规例列表

ESG 指标	2018 年内部政策	2018 年遵守法律及规例
A1 排放物	《华润置地污水排放管理条例》 《华润置地换办公设备管理条例》 《华润置地 EHS 管理实践案例》	《中华人民共和国环境保护法》 《中华人民共和国环境噪声污染防治法》 《中华人民共和国大气污染防治法》 《中华人民共和国水污染防治法》 《中华人民共和国海洋环境保护法》 《中华人民共和国防治陆源污染物污染损害海洋环境管理条例》 《中华人民共和国固体废物污染环境防治法》 《国家危险废物名录》 《危险废物转移联单管理办法》 《“十三五”控制温室气体排放工作方案》
A2 资源使用	《华润置地华中大区节能减排管理规定》	
A3 环境及 天然资源	《华润置地绿色建筑规划》 《华润置地绿色建筑技术标准》 《华润置地销售公建绿色建筑策略》 《华润置地住宅绿行动策略及技术实施指南》	
B1 雇佣	《华润置地华中大区员工手册》 《华润置地华中大区招聘录用管理指引》 《华润置地华中大区考勤管理指引》 《华润置地华中大区休假管理细则》 《华润置地基层员工关爱基金实施细则》 《华润置地华中大区员工绩效管理指引》	《中华人民共和国环境保护法》 《中华人民共和国劳动合同法》 《中华人民共和国促进就业法》 《中华人民共和国社会保险法》 《最低工资规定》
B2 健康与安全	《华润置地华中大区 EHS 目标及责任管理规定》 《华润置地华中大区 EHS 组织建设管理规定》 《华润置地华中大区 EHS 教育与培训管理规定》 《华润置地华中大区危险源管理规定》 《华润置地华中大区 EHS 法律法规合规性管理规定》 《华润置地华中大区相关方 EHS 管理规定》 《华润置地华中大区 EHS 事故事件管理指引》 《华润置地华中大区安全生产监督管理规定》 《华润置地华中大区 EHS 信息传递及报告管理规定》 《华润置地华中大区 EHS 费用管理规定》 《华润置地华中大区事故隐患排查治理规定》 《华润置地华中大区职业健康管理规定》 《华润置地华中大区办公场所安全和环境管理规定》 《华润置地华中大区 EHS 文化建设规定》 《华润置地华中大区 EHS 管理年度考核规定》 《华润置地华中大区 EHS 事故事件责任追究条例》 《华润置地华中大区 EHS 管理体系日常维护及优化管理规定》	《中华人民共和国劳动法》 《中华人民共和国职业病防治法》 《中华人民共和国安全生产法》 《中华人民共和国消防法》 《中华人民共和国突发事件应对法》 《危险化学品安全管理条例》 《生产安全事故报告和调查处理条例》 《安全生产事故隐患排查治理暂行规定》 《中华人民共和国工伤保险条例》 《工作场所职业卫生监督管理规定》 《职业病分类与目录》
B3 发展及培训	《华润置地华中大区培训管理指引》 《华润置地华中大区内训师管理指引》 《华润置地华中大区员工手册》 《华润置地华中大区员工晋升管理指引》	
B4 劳工准则	《华润置地华中大区员工入职、离职管理指引》 《华润置地华中大区招聘录用管理指引》	《中华人民共和国劳动法》 《禁止使用童工规定》 《中华人民共和国未成年人保护法》

ESG 指标	2018 年内部政策	2018 年遵守法律及规例
B5 供应链管理	《华润置地招标采购管理规定 (V3.0 版)》 《华润置地大区招标采购管理实施细则 (V2.0 版)》 《华中大区招标采购部 ISO 质量管理体系文件》	
B6 产品责任	《华润置地投诉管理指引》 《华润置地客服热线工作指引》 《华润置地交付管理指引》 《华润置地服务品质监督管理指引》 《华润置地客户满意度管理指引》 《华润置地开盘前风险检查指引》 《华润置地交付风险检查管理指引》 《华润置地客户类危机事件处理作业指引》 《华润置地维保服务工作指引》 《华润置地质保金管理支付作业指引》 《华润置地不合格服务管理指引》 《华润置地一户一验检查作业指引》	《中华人民共和国产品质量法》 《中华人民共和国消费者权益保护法》 《中华人民共和国广告法》 《中华人民共和国商标法》 《中华人民共和国城市房地产管理法》 《建设工程质量管理条例》 《城市房地产开发经营管理条例》 《建筑设计防火规范 GB50016-2014》 《住宅建筑规范 GB5368-2005》 《国务院办公厅关于大力发展装配式建筑的指导意见》 《装配式建筑评价标准 GB/T1129-2017》 《物业管理条例》 《钢结构工程施工质量验收规范 GB50205-2001》 《商店居住区规划设计规范 JGJ48-2014》 《城市居住区规划设计规范 GB50180-93(2016 年版)》 《国务院关于进一步深化城镇住房制度改革加快住房建设的通知》 《国务院关于促进房地产市场持续健康发展的通知》 《中共中央国务院关于进一步加强城市规划建设管理工作的若干意见》 《国务院办公厅关于促进建筑业持续健康发展的意见》
B7 反贪腐	《华润置地阳光宣言》 《华润置地廉洁合作协议》 《华润十戒》 《华润置地廉洁从业准则》 《华润置地信访处理工作指引》 《华润置地廉政谈话工作指引》 《华润置地“三重一大”决策制度实施细则》 《华润置地纪检监察案件办理工作指引》 《华润置地党风廉政建设责任制考核实施细则》 《关于落实党风廉政建设党委主体责任和纪委监督责任的实施意见》	《中华人民共和国公司法》 《中华人民共和国反洗钱法》 《中华人民共和国反不正当竞争法》 《关于禁止商业贿赂行为的暂行规定》 《中华人民共和国反垄断法》 《中华人民共和国招标投标法》
B8 社区投资	《华润集团社会责任工作管理办法》 《华润集团企业公民建设指引》 《关于成立华润置地企业文化与社会责任指导委员会的通知》 《华润置地志愿者管理细则》	

## 附录 2

数据列表<sup>[8][9]</sup>

ESG 指标	单位	2017 年数据	2018 年数据
<b>A. 环境</b>			
<b>A1. 排放物</b>			
<b>A1.2 温室气体排放量及密度</b>			
二氧化碳排放量	吨	15,792.65	16,326.40
万元营业收入二氧化碳排放量	吨/万元(人民币)	0.0178	0.0196
<b>A1.3 所产生的有害废弃物总量及密度</b>			
废日光灯管	根	2,300	2,100
报废大型电子设备(不可回收再利用),包括电脑、打印机等	部/台	98	143
<b>A1.4 所产生的无害废弃物总量及密度</b>			
土方废料	吨	727,708.30	710,065.20
钢筋废料	吨	852.39	1,045.72
<b>A1.6 减少有害及无害废弃物产生量的措施及成果</b>			
废纸/废包装纸皮回收利用	千克	-	178.92
<b>A2. 资源使用</b>			
<b>A2.0 主要建筑材料使用量</b>			
混凝土消耗量	立方米	678,811.52	739,234.52
钢筋消耗量	吨	73,366.55	92,157.21
<b>A2.1 能源耗用量及密度</b>			
综合能源消耗量	万吨标准煤	1.0576	0.4125
耗电量	万千瓦时	8,090.2252	2,948.2866
汽油消耗量	吨	82.0700	32.2254
柴油消耗量	吨	11.3100	11.6363
天然气消耗量	万标准立方米	37.3276	32.0328
万元营业收入综合能耗	吨标准煤/万元(人民币)	0.0119	0.0050
<b>A2.2 水资源耗用量及密度</b>			
总耗水量	吨	2,169,330.50	2,753,120.40
万元营业收入耗水量	吨/万元(人民币)	2.4443	3.3110
<b>B. 社会</b>			
<b>B1. 雇佣</b>			
<b>B1.1 雇员人数:按性别、雇佣类型、年龄组别及地区划分</b>			
全体雇员人数	人	1,666	1,008
性别	男性	996	572
	女性	670	436
雇佣类型	全职	-	1,008
	兼职	-	0
职级	高层	-	20
	中层	-	185
	基层	-	803
学历	研究生及以上	-	270
	本科	-	529
	大专	-	124
年龄	高中及以下	-	85
	30岁以下	-	79
	30-50岁	-	859
50岁以上	-	70	

	单位	2017 年数据	2018 年数据
<b>B1.2 雇员流失数及流失比例:按性别、年龄组别及地区划分</b>			
综合流失率	%	38	30
<b>B2.1 因工作关系而死亡的人数及比率</b>			
死亡人数	人	0	0
千人死亡率	%	0	0
<b>B2.2 因工伤损失工作日数</b>			
普通工伤日数	天	0	0
<b>B3.1 受训雇员比例:按性别划分</b>			
受训雇员总数	人	1,666	1,008
男性	%	58	57
女性	%	42	43
<b>B3.2 雇员受训平均时数:按性别划分</b>			
男性	小时	5.48	3.25
女性	小时	5.48	2.66
<b>B5.1 供应商数目</b>			
供应商总数	个	263	857
<b>B6.2 接获关于产品及服务的投诉数目</b>			
投诉数目	件	527	468
<b>B7.1 贪污诉讼案件的数目</b>			
涉及贪污、贿赂、勒索、欺诈及洗黑钱的诉讼案件	件	0	0
<b>B8.2 在专注范畴所动用的资源</b>			
公益慈善捐赠价值	万元(人民币)	11.06	6.19
员工志愿服务人数	人	100	476

## CASS-CSR3.0+4.0 数据

CASS-CSR3.0+4.0	单位	2016	2017	2018
<b>股东责任</b>				
资产总额	亿元人民币	374.62	454.50	647.38
净资产	亿元人民币	139.03	172.78	221.52
所有者权益	亿元人民币	139.03	172.78	221.52
营业收入	亿元人民币	55.90	88.75	83.15
利润总额	亿元人民币	14.27	25.54	28.01
净利润 / 股东应占溢利	亿元人民币	8.20	17.65	18.80
归母公司所有者的净利润	亿元人民币	8.20	17.65	18.80
净资产收益率	%	10.26	14.78	8.49
总资产报酬率	%	4.29	6.16	5.28
国有资产保值增值率	%	129.46	124.28	128.21
成本费用利润率	%	37.00	48.00	56.08
全员劳动生产率	万元人民币 / 年	213.18	528.3	1,224.23
销售物业签约面积	万平方米	90.33	85.95	136.00
销售物业签约额	亿元人民币	71.04	101.40	133.00
投资物业营业额	亿元人民币	3.24	4.03	4.96
期末土地储备面积	万平方米	244.08	190.20	231.00
<b>客户责任</b>				
住宅客户满意度	分	78	74	81
住宅客户忠诚度	分	59	56	65
合同履约率	%	99.66	99.73	99.85
产品合格率	%	100	100	100
客户投诉处理率（住宅）	%	100	100	100
技术研发投入	亿元人民币	-	0.0088	0.0020
研发人员数量	人	-	2	4
参与形成国际、国家或行业标准数量	个	0	0	0
新增专利数量	件 / 项	0	0	0
重大创新奖项	个	0	0	0
<b>员工责任</b>				
全职员工总人数	个	961	1,666	1,008
员工劳动合同签订率	%	100	100	100
员工社会保险覆盖率	%	100	100	100
集体合同签订率	%	100	100	100
员工体检覆盖率	%	100	100	100
员工健康体检人数	人	842	1,111	1,008
员工平均（月）工资水平	元人民币	9,979.39	9,403.77	16,876.28
员工敬业度	%	87	86	95
员工满意度	%	88	90	95
员工流失率	%	27.00	38.00	29.53
员工平均年龄	岁	29	30	34
女性员工比例	%	40.00	41.90	43.25
残疾人雇佣人数	人	0	0	0
管理层中的女性比例	%	12.50	12.50	2.67**1
年人均带薪休假天数	天	5.0	6.0	7.5
员工培训覆盖率	%	100	100	100
员工培训投入总额	万元	31	57	40
人均培训投入	元 / 人	318	353	405
人均培训时间	小时	5.32	5.48	5.91
救助困难员工	人 / 户, 万元	-	-	29.4, 58
走访慰问困难员工家庭	户, 万元	-	-	16.2, 93
救助患病员工	人, 万元	-	-	13

CASS-CSR3.0+4.0	单位	2016	2017	2018
<b>注：供应商责任</b>				
责任采购比例	%	100	100	100
本地化采购比例	%	-	87.20	80.18
供应商通过质量、环境、EHS 体系认证的比率	%	100	100	100
战略合作协议签订数量	%	2	6	32
产学研合作支出额	万元人民币	-	-	-
受到违法违规处罚数量	次	0	0	5
重大负面舆情处理数量	件	0	0	0
<b>社区责任</b>				
慈善公益捐赠支出	万元人民币	-	11.06	10.80
员工志愿服务人数	人次	-	100	476
一般及以上工伤事故发生数	次	0	0	0
工伤事故死亡人数	人	0	0	0
千人死亡率	%	0	0	0
千人重伤率	%	0	0	0
千人负伤率（事故频率）	%	0	0	0
火灾千人死亡率	%	0	0	0
千人经济损失率	%	0	0	0
百万营业额经济损失率	%	0	0	0
百万营业额死亡率	%	0	0	0
百万平方米房屋建筑死亡率	%	0	0	0
营业场所踩踏并导致人员重伤事件	起	0	0	0
写字楼、酒店、商场供电系统故障造成的大面积停电事故	起	0	0	0
对公司市场形象、社会形象造成重大负面影响的安全生产事件	起	0	0	0
安全生产投入	万元人民币	111.14	145.11	182.58
安全应急演练次数	次	58	62	181
员工安全培训学时	人 · 学时	-	-	5,716
相关方安全培训学时	人 · 学时	-	-	7,549
员工安全培训覆盖率	%	100	100	100
专职安全管理人员数量	人	-	5	26
注册安全工程师人数	人	-	-	20
<b>政府责任</b>				
招聘新员工人数	人	99	595	472
招聘应届毕业生人数	人	11	29	76
纳税总额	亿元人民币	11.64	17.00	21.33
<b>环境责任</b>				
环保总投入	万元人民币	85.61	100.53	122.36
节能减排技术改造投入	万元人民币	311.08	335.74	359.68
综合能源消费量	万吨标准煤	-	1,0576	0.4125
电力消耗量	万千瓦时	5,626.00	8,090.23	2,948.29
柴油消耗量	吨	38.85	82.07	32.23
汽油消耗量	吨	17.39	11.31	11.64
天然气消耗量	万标准立方米	13.46	37.33	32.03
其他能源消耗量	吨标准煤	-	-	-
二氧化碳排放量	吨	56,411.00	15,792.65	16,326.40
万元营业收入可比价综合能耗	吨标准煤 / 万元人民币	-	-	0.02
万元增加值可比价综合能耗	吨标准煤 / 万元人民币	-	-	0.07
新增绿色建筑认证面积	万平方米	64.94	43.84	111.20

注：

1、除特别说明外，本报告的数据覆盖范围与华润置地华中大区 2018 年度财务报告保持一致。

2、2017 年及以前，统计口径为华中大区开发系统和商业系统 L4 职级及以上女性员工；2018 年统计口径改为华中大区开发系统 L6 职级及以上女性员工，不涵商业系统。

### 附录 3 荣誉列表

#### 奖项



社会责任类

华润置地价值创造奖  
《华润置地华中大区 2017 可持续发展报告》荣获中国社科院四星半级评价



工程质量类

2018 年湖北省建筑结构优质工程  
2018 年度房地产项目管理先进单位  
2018 年度市建筑结构示范工程奖



环保安全类

湖北省建筑安全生产标准化示范工地  
湖北省建筑安全生产标准化示范工地  
赣州市建筑安全生产标准化示范工地  
赣州市建筑安全生产标准化示范工地  
安徽省建筑安全生产标准化示范工地  
合肥市建筑安全生产标准化示范工地



绿色建筑类

绿色建筑国际一星



其他类

华润置地卓越运营奖  
华润置地投资物业表现奖  
华润置地成本管理奖  
华润置地优秀党支部

#### 获奖单位 / 项目

华中大区  
华中大区

武汉翡翠城二期  
长沙珑瑜府

赣州温馨家园

武汉珑瑜府一期 1 标、武汉珑瑜府一期 2 标  
武汉翡翠城二期 1 标、武汉翡翠城二期 2 标

赣州幸福里项目一标段、赣州幸福里项目二标段

赣州温馨家园项目

合肥庐阳万象汇项目

合肥庐阳万象汇项目

武汉珑瑜府一期、武汉翡翠城二期、南昌紫云府 2 期  
南昌珑瑜府、长沙置地广场 2 期、赣州华润中心 5 期

南昌公司

合肥万象城

湖南公司

赣州公司

### 附录 4 指标索引

环境、社会及管治范畴与一般披露及关键绩效指标 (KPI)		对应章节
<b>环境</b>		
A1: 排放物	一般披露	第三章 美好生态环境
A1.1	排放物种类及相关排放数据	不适用【注 1】
A1.2	温室气体总排放量及密度	第三章 美好生态环境 附录 2: 数据列表
A1.3	所产生有害废弃物总量及密度	附录 2: 数据列表
A1.4	所产生无有害废弃物总量及密度	附录 2: 数据列表
A1.5	描述减低排放量的措施及所得成果	第三章 美好生态环境
A1.6	描述处理有害及无有害废弃物的方法、减低产生量的措施及所得成果	第三章 美好生态环境 附录 2: 数据列表
A2: 资源使用	一般披露	第三章 美好生态环境
A2.1	能源总耗量及密度	第三章 美好生态环境 附录 2: 数据列表
A2.2	总耗水量及密度	第三章 美好生态环境 附录 2: 数据列表
A2.3	描述能源使用效益计划及所得成果	第三章 美好生态环境
A2.4	描述求取适用水源上可有任何问题, 以及提升用水效益计划及所得成果	第三章 美好生态环境
A2.5	制成成品所用包材材料的总量及每生产单位占量	附录 2: 数据列表
A3: 环境及天然资源	一般披露	第三章 美好生态环境
A3.1	描述业务活动对环境及天然资源的重大影响及已采取管理有关影响的行动	第三章 美好生态环境
<b>社会</b>		
B1: 雇佣	一般披露	第四章 美好职业选择 附录 1: 政策、法律及规例列表
B1.1	按性别、雇佣类型、年龄组别及地区划分的雇员总数	第四章 美好职业选择 附录 2: 数据列表
B1.2	按性别、年龄组别及地区划分的雇员流失比率	第四章 美好职业选择
B2: 健康与安全	一般披露	第四章 美好职业选择 附录 1: 政策、法律及规例列表
B2.1	因工作关系而死亡的人数及比率	第四章 美好职业选择 附录 2: 数据列表
B2.2	因工伤损失工作日数	附录 2: 数据列表
B2.3	描述所采纳的职业健康与安全措施, 以及相关执行及监察方法	第四章 美好职业选择
B3: 发展及培训	一般披露	第四章 美好职业选择 附录 1: 政策、法律及规例列表
B3.1	按性别及雇员类别划分的受训雇员百分比	第四章 美好职业选择 附录 2: 数据列表
B3.2	按性别及雇员类别划分, 每名雇员完成受训的平均时数	第四章 美好职业选择 附录 2: 数据列表
B4: 劳工准则	一般披露	第四章 美好职业选择
B4.1	描述检讨招聘惯例的措施以避免童工及强制劳工	第四章 美好职业选择
B4.2	描述在发现违规情况时消除有关情况所采取的步骤	第四章 美好职业选择



环境、社会及管治范畴与一般披露及关键绩效指标 (KPI)		对应章节
B5: 供应链管理	一般披露	第五章 美好合作伙伴
	B5.1 按地区划分的供应商数目	第五章 美好合作伙伴 附录 2: 数据列表
	B5.2 描述有关聘用供应商的惯例, 向其执行有关惯例的供应商数目, 以及有关惯例的执行及监察方法	第五章 美好合作伙伴
B6: 产品责任	一般披露	第二章 美好人居体验
	B6.1 已售或已运送产品总数中因安全与健康理由而须回收的百分比	/
	B6.2 接获关于产品及服务的投诉数目以及应对方法	第二章 美好人居体验 附录 2: 数据列表
	B6.3 描述与维护及保障知识产权有关的惯例	关于我们
	B6.4 描述质量检测过程及产品回收程序	第二章 美好人居体验
	B6.5 描述消费者资料保障及隐私政策, 以及相关执行及监察方法	第二章 美好人居体验
B7: 反贪污	一般披露	关于我们
	B7.1 于汇报期内对发行人或其雇员提出并已审结的贪污诉讼案件的数目及诉讼结果	关于我们 附录 2: 数据列表
	B7.2 描述防范措施及汇报程序, 以及相关执行及监察方法	关于我们
B8: 社区投资	一般披露	第六章 美好社区生活
	B8.1 专注贡献范畴	第六章 美好社区生活
	B8.2 在专注范畴所动用资源	第六章 美好社区生活 附录 2: 数据列表

注: 根据《如何准备环境、社会及管治报告?》附录二, 环境关键绩效指标汇报指引, “A1.1 排放量及相关排放数据”这一关键绩效指标与发行人运营所在地的空气污染有关, 主要包括氟氯化物、碳氢化合物及其他受国家法律及规例规管的污染物, 因华润置地的业务营运过程对空气的影响很小, 故经重要性评估后认为该指标为“不适用”的指标。

## 附录 5 报告评级



### 《华润置地华中大区可持续发展报告 2018》评级报告

受华润置地华中大区委托, “中国企业社会责任报告评级专家委员会” 挑选专家组成评级小组, 对《华润置地华中大区可持续发展报告 2018》(以下简称《报告》) 进行评级。

#### 一、评级依据

中国社会科学院《中国企业社会责任报告指南 (CASS-CSR 4.0)》暨“中国企业社会责任报告评级专家委员会”《中国企业社会责任报告评级标准 (2019)》。

#### 二、评级过程

1. 评级小组审核确认《报告》编写组提交的《企业社会责任报告过程性资料确认书》及相关证明材料;

2. 评级小组对《报告》编写过程及内容进行评价, 拟定评级报告;

3. 评级专家委员会副主席、评级小组组长、评级小组专家共同签署评级报告。

#### 三、评级结论

**过程性 (★★★★☆)**

公司党群工作部牵头成立报告编制组, 总经理把控整体方向及关键节点, 并负责内容的审核确认; 将报告定位为提炼和宣贯企业文化、提升企业社会信息披露管理能力的重要工具, 功能价值定位明确; 根据公司重大事项、国家相关政策、行业对标分析、利益相关方调查等识别实质性议题; 计划在官方网站发布报告, 并将以电子版、印刷品、长图版等形式呈现报告, 过程性表现领先。

**实质性 (★★★★☆)**

《报告》系统披露了贯彻宏观政策、确保房屋住宅质量、合规拆迁与老城区保护、噪音污染控制、新建项目环评、废弃物循环利用、绿色建筑等所在行业关键性议题, 叙述详细充分, 具有领先的实质性表现。

**完整性 (★★★★☆)**

《报告》主体内容从“美好城市空间”“美好人居体验”“美好生态环境”“美好职业选择”“美好合作伙伴”“美好社区生活”等角度系统披露了所在行业核心指标的 88.32%, 完整性表现领先。

**平衡性 (★★★★☆)**

《报告》披露了“百万营业额经济损失率”“受到违法违规处罚数量”“员工流失率”“重大劳动争议数”“千人死亡率”“危险隐患数”“安全隐患类问题数”等负面数据信息, 平衡性表现领先。

**可比性 (★★★★☆)**

《报告》披露了“资产总额”“利润总额”“住宅客户满意度”“员工劳动合同签订率”“环保总投入”“综合能源消费量”等 75 个关键指标连续 3 年的对比数据; 并就“大区交付项目检查均值排名置地第二”“大区房屋质量满意度排名置地第一”“大区房屋质量维修服务排名置地第二”“大区总体满意度排名置地第三”进行横向比较, 可比性表现卓越。

**可读性 (★★★★☆)**

《报告》以“共赴下一个美好”为主题, 以“美好”为主线贯穿全篇, 围绕客户、环境、员工、伙伴、社区等利益相关方展开, 系统阐述年度履责进展, 在回应利益相关方期望的同时又诠释了企业对履行社会责任的深刻理解; 各章开篇嵌入叙述性引言, 提纲挈领, 便于读者快速掌握章节内容, 增强了报告的易读性; 封面及篇章跨页选用特色场景的实景图, 融合企业主营业务元素, 既增强了企业品牌文化的传播效果, 又提升了报告的辨识度, 具有卓越的可读性表现。

**创新性 (★★★★☆)**



《报告》积极响应联合国可持续发展目标 SDGs，重点回应企业在具体目标下的履责进展，增强了报告内容的时代感，彰显了企业的责任引领；开篇设置“2018 年度大事”责任聚焦，以图文集锦形式集中呈现年度重点履责事件，凸显了企业的履责意义；设置“武汉万象城 助力华中商务金融中心”“守护业主 关爱客户”“绿色建筑 绿色施工”责任专题，聚焦企业在城市建设、客户服务、生态环保等关键议题下的亮点实践，彰显了企业的责任担当，创新性表现领先。

#### 综合评级 (★★★★☆)

经评级小组评价，《华润置地华中大区可持续发展报告 2018》为四星半级，是一份领先的企业社会责任报告。

#### 四、改进建议

1. 增加重点议题的披露，增强报告的实质性；
2. 增加行业核心指标的披露，进一步提高报告的完整性；
3. 增加对企业履责不足之处的分析，进一步提高报告的平衡性。

魏紫川

评级专家委员会副主席

钟宏武 阮洪涛

评级小组组长 评级小组专家

过程性评估员 任姣姣

出具时间：2019年7月30日



扫码查看企业评级档案

华中大区连续五年编制并发布社会责任报告，通过公司网站、微信等渠道向利益相关方推送，让报告成为展现公司社会责任管理实践、塑造负责任品牌形象的重要载体，不断增强公司运营透明度和社会沟通能力。



#### 编制小组

组长：朱文刚

副组长：程哲

主编单位：华中大区党群工作部

组员（按姓氏首字母排序，排名不分先后）

陈秋平 成曦 杜强 郭航 胡菲 姜重建 刘适 欧阳庆  
彭玲玲 陶欢 吴一苇 徐瞳瞳 姚欣 张慧娟 张卫滨 赵强